

LE MAGAZINE DE VOTRE COMMUNAUTÉ DE COMMUNES

# Creuse confluence

#suivez votre instinct



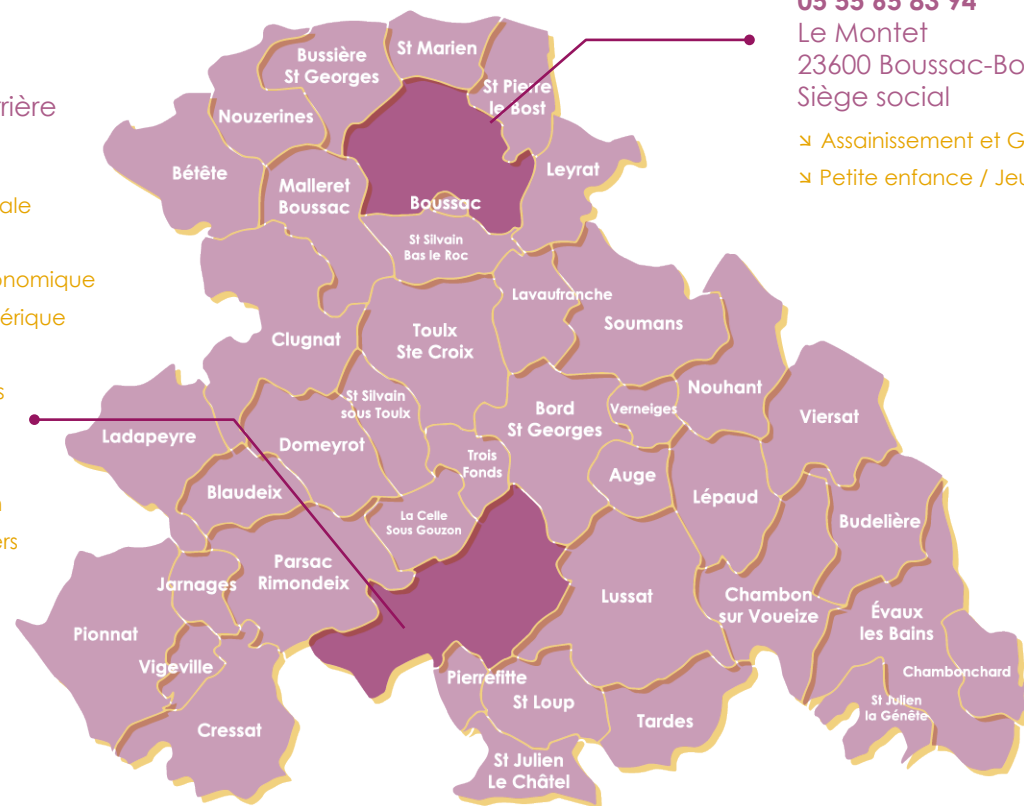


## Gouzon

05 55 81 79 96

Tremplin 145 la Perrière  
23230 Gouzon

- Administration générale
- Finances
- Développement économique et aménagement numérique
- Marchés Publics
- Ressources Humaines
- Santé
- Tourisme
- Prévention et gestion des déchets ménagers
- Communication
- Culture
- Sport
- Écoles



## Boussac-Bourg

05 55 65 83 94

Le Montet  
23600 Boussac-Bourg  
Siège social

- Assainissement et GEMAPI
- Petite enfance / Jeunesse



**Nicolas Simonnet**

**Président**  
de la Communauté  
de Communes  
et **Maire** de Nouhant

Chères habitantes, chers habitants,

L'année 2024 ne fut pas le meilleur des millésimes météorologiques, et j'ai une pensée en particulier pour le monde agricole et les acteurs du tourisme. Malgré ce contexte, nous avons vécu sur notre territoire des événements exceptionnels cet été avec la venue du Tour de France et du championnat national de motocross, deux grandes fêtes populaires. Cet été fut également la première édition du Cinéma en plein air dans six communes de notre territoire. Couplée à la réouverture du cinéma intercommunal « Alpha », cette offre culturelle de proximité porte l'ambition de vos élus de rendre accessible la culture au plus grand nombre, avec l'appui des municipalités et des associations communales.

L'ouverture du « Quai des services » aura été le grand temps fort de la rentrée pour Creuse Confluence. Véritable boîte à services intercommunaux, vous y serez accueillis par nos agents du France services, de la médiathèque intercommunale, et de l'office de tourisme.

La décision gouvernementale de ponctionner près de 10 milliards d'euros sur les finances des collectivités locales nous impose un défi budgétaire majeur : Assurer le bon fonctionnement de nos services publics avec des finances réduites, tout en se donnant les capacités d'investissement pour réaliser de nouveaux projets... Cela ne sera pas sans conséquences pour l'économie locale. Malgré ce contexte difficile, Creuse Confluence restera un partenaire financier de nombreuses associations engagées dans le soutien de l'économie locale et qui ont un rôle majeur dans l'animation territoriale.

Soucieux de la bonne utilisation de l'argent des contribuables, nous poursuivrons avec rigueur et prudence. Notre envie, notre enthousiasme et notre énergie sont intactes !

Fidèlement,

04. PATRIMOINE

05. TOURISME

08. CINÉMA PLEIN AIR

09. DÉCHETS

12. ÉCOLES

14. DÉVELOPPEMENT ÉCONOMIQUE

16. ACTUALITÉS

18. VOTRE COMMUNAUTÉ DE COMMUNES

20. REGARDS PARTAGÉS



04.



06.



08.



09.



12.



14.



16.



18.



20.



## Inauguration du Quai des services

### Médiathèque



### France Services



### Office de Tourisme



### Le Quai des Services a ouvert ses portes !

Le 17 octobre dernier, le Quai des services était inauguré en présence des élus communautaire et des partenaires. Pensé comme structurant pour le territoire, le Quai des Services est un lieu d'où vous pourrez partir à la découverte du territoire, un lieu où vous pourrez arriver, un lieu de transit, mais un lieu dont vous ne repartez pas en étant tout à fait le même. Vous l'aurez compris, le Quai des Services est une nouvelle vitrine de notre territoire et de ce qui s'y vit. N'hésitez pas à venir pousser ses portes et découvrir ses différents espaces.



## Retour sur le Tour de France 2024



### Extraordinaire !

Le 11 juillet dernier, les rues d'Evaux-les-Bains étaient bondées et colorées aux couleurs du Tour de France le temps d'une journée inoubliable. Des milliers de personnes se sont pressées pour voir les coureurs de la Grande Boucle et assister au départ de la 10ème étape du Tour de France 2024 en compagnie de... Confluence !

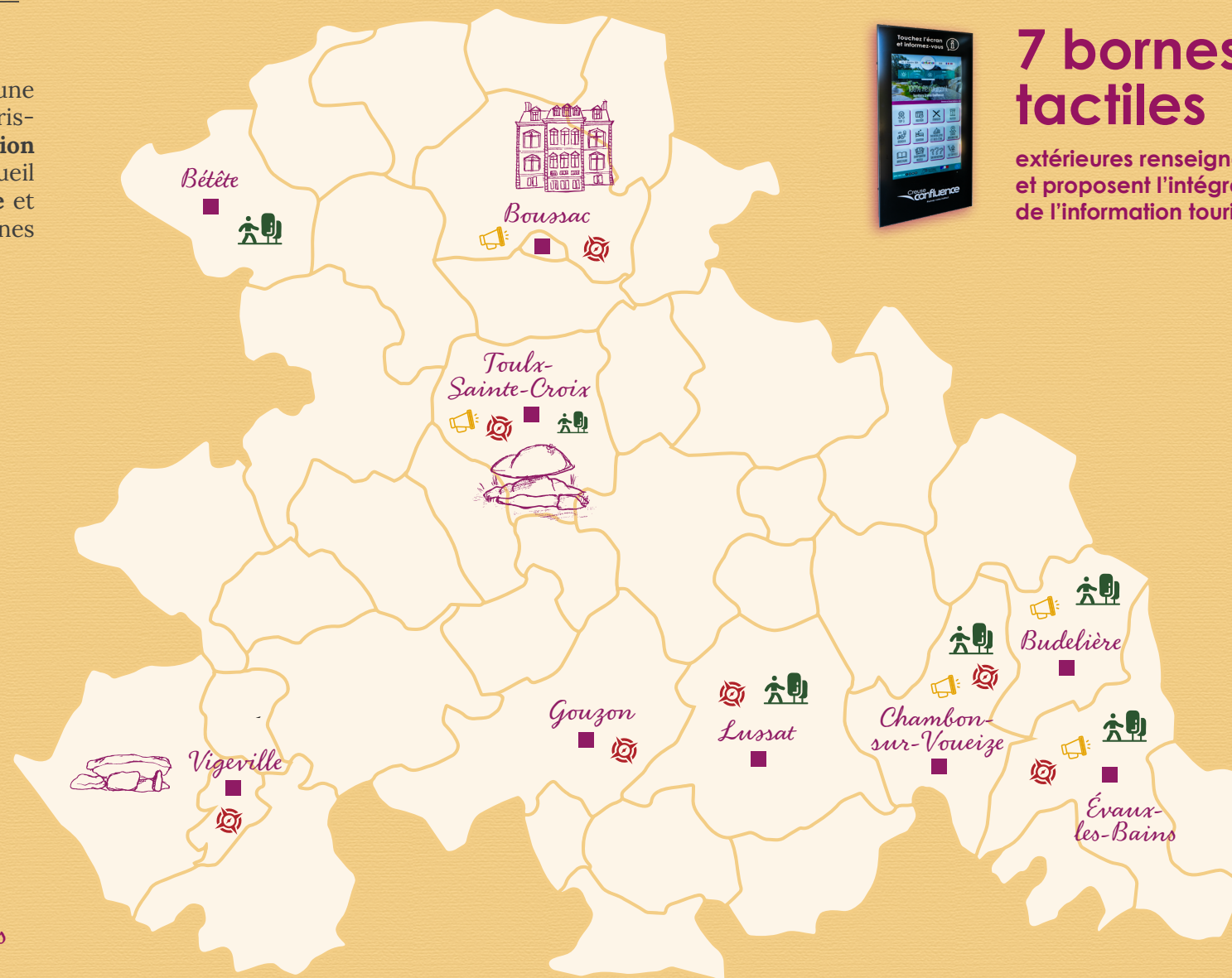




## Saison Touristique

### La saison touristique 2024, entre ferveur du Tour de France et engouement croissant pour le géocaching

Malgré des conditions météo défavorables sur une grande partie de la période estivale, la saison touristique 2024 a prolongé la **dynamique de fréquentation** touristique de notre territoire. Nos bureaux d'accueil à **Évaux-les-Bains, Boussac, Chambon-sur-Voueize** et **Gouzon** ont ainsi renseigné près de 9 500 personnes (dont 6 800 de juin à août).



**9500**   
personnes renseignées  
(dont 6 800 de juin à août)

### 7 bornes tactiles

extérieures renseignent 24h/24  
et proposent l'intégralité  
de l'information touristique

**46000**   
pages consultées en 2023,  
avec une plus grande consultation  
des parties visiter, manger et bouger.



### 2 après-midis découverte

Au Château de la Creuzette à Boussac avec cours de cuisine puis balade contée et cours de yoga

### 2 sorties VTT

avec le Cercle Cycliste Mainsat-Évaux

### Chez nous, la saison ne se termine pas en août !

Mais si les touristes sont repartis avec l'été, le service continue de proposer **diverses animations en dehors de la saison**, afin de s'adapter à la saison thermale et aux attentes des curistes à partir d'avril jusqu'à fin octobre.



7 caches

Outre la ferveur populaire autour du départ de la 11ème étape du Tour de France à Évaux-les-Bains, cette saison 2024 est marquée par l'**engouement croissant autour de l'activité de géocaching**, qui enregistre sur notre territoire près de 32 000 joueurs de janvier à août 2024 sur un total de 7 caches, sans compter les 2 **caches éphémères** mises en place en juillet à Évaux les Bains et à Toulx Ste Croix qui ont attiré respectivement 3 600 et 3 900 joueurs.

 **terra aventura**  
Geocaching Nouvelle-Aquitaine



11 balades contées   
34 visites commentées



2 caches éphémères



## Creuse confluence Sous les étoiles

La saison estivale 2024 a vu naître une nouvelle proposition culturelle sur le territoire intercommunal : le **cinéma Alpha Sous les étoiles**. Fruit de la volonté des élus communautaires, ce cinéma itinérant a rassemblé plus de 600 spectateurs, petits et grands, ravis d'assister à des projections à la belle étoile. Rendez-vous est pris pour 2025 !



**Isabelle Laurent**  
Présidente de l'association  
« Pour la Sauvegarde du Petit Patrimoine de Lepaud ».

C'est avec joie que la commune de Lepaud a reçu le Cinéma en plein air de Creuse Confluence le 6 août dernier. Ce qui nous a permis de rendre hommage à Jean Paul Belmondo avec « le Professionnel ».

Celui-ci ayant vécu à Lepaud lorsqu'il avait 7 ans chez la famille Chatard. Notre association ainsi que celle de la Fleur aux dents a permis d'animer cette soirée avec une expo sur Bébel, un repas sympa, un petit marché et une balade dans Lepaud. Merci à tous, bénévoles et personnes présentes. Ce fut une très bonne soirée !



**Patrick Maume**  
Maire de la Commune d'Auge

C'est une belle initiative de la Communauté de Communes qui a permis aux habitants de se retrouver et de rencontrer les nouveaux arrivants. Et puis, c'est une bonne manière pour relancer le tissu associatif local et faire travailler les entreprises du coin le temps d'une soirée. J'ai, pour ma part, assisté à toutes les projections, c'est une belle manière d'animer notre territoire. Je n'ai eu que des retours positifs, les gens étaient contents d'assister à une projection en plein air. A refaire !



### Un redémarrage en trombe !

Depuis sa réouverture, le 24 mai dernier, le cinéma Alpha voit ses chiffres de fréquentation grimper en flèches. Portée par une programmation complète de **16 séances hebdomadaires**, l'affluence est au rendez-vous après la fermeture pour rénovation. À l'effet « réouverture » se sont ajoutés plusieurs films porteurs comme **Un P'tit Truc en Plus** ou encore **Le Comte de Monte-Cristo** qui ont donné envie au public de reprendre, en nombre, le chemin du cinéma. Si vous n'avez pas eu encore l'occasion de tester ce nouveau cinéma, l'équipe se fera un plaisir de vous y accueillir. Demandez le programme !

## Rendez-vous à la déchèterie

Je gagne du temps,  
Je trie avant de venir !



Trier ses déchets avant de venir, c'est s'assurer d'un passage serein à la déchèterie.

Vous avez un volume important  
de déchets à déposer ?



par semaine



**Appelez le gardien avant de venir !**  
Il vous indiquera la marche à suivre pour que vous puissiez apporter vos déchets sereinement

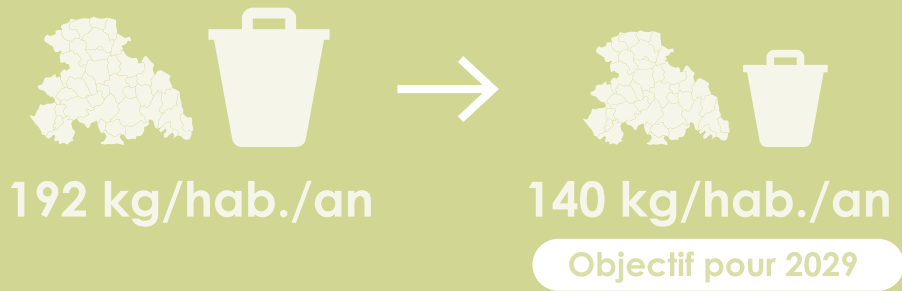
### Creuse Confluence dit STOP AUX INCIVILITÉS

Face à la recrudescence des **incivilités à l'encontre de ses agents d'accueil** et à la **multiplication des vols** sur les sites des déchèteries, les élus communautaires ont décidé d'équiper les trois déchèteries intercommunales (Budelière, Parsac et Saint-Silvain-Bas-Le-Roc) de **systèmes de vidéosurveillance** afin de préserver les conditions de travail de l'ensemble des agents intercommunaux.





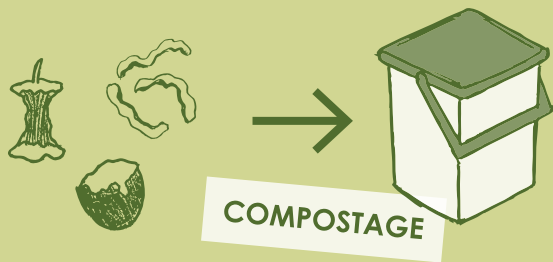
Sur le territoire de Creuse Confluence,  
le poids moyen d'une poubelle est de :



Gisement biodégradable

66.3 kg/hab./an

Le gisement biodégradable concerne les **déchets organiques**, tels que les **restes alimentaires**, les **épluchures de fruits et légumes**, ainsi que les **déchets de jardin**. La gestion de ces déchets est essentielle car ils peuvent être compostés ou méthanisés pour produire du compost ou de l'énergie.



31%

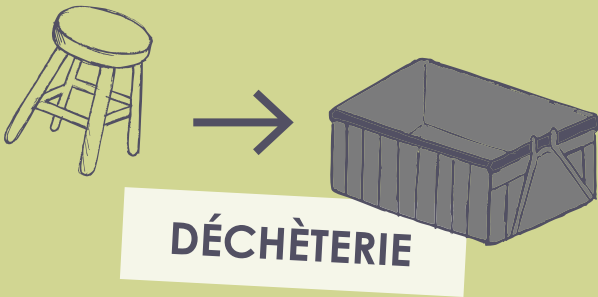


7%

Déchets autres filières

15.5 kg/hab./an

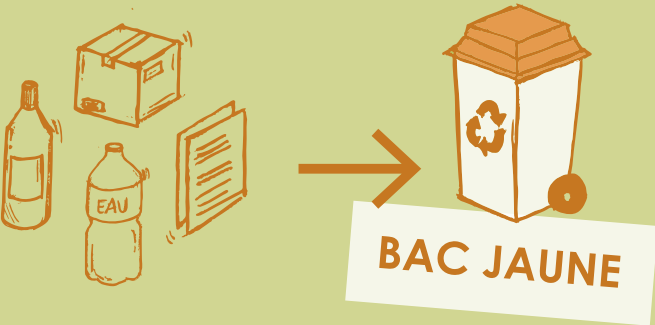
Les déchets des autres filières comprennent les déchets issus de déchèteries et de Responsabilité Élargie des Producteurs (REP). Cette catégorie inclut des matériaux qui ne font pas partie de la collecte des ordures ménagères classiques, comme les **appareils électroménagers**, les **meubles** ou les **déchets spécifiques à certains produits**.



Collecte selective

75.9 kg/hab./an

La collecte sélective désigne le tri des déchets recyclables à la source, permettant de séparer les matériaux comme le **papier**, le **carton**, le **plastique** et le **verre** des ordures ménagères.



Déchets résiduels

57.6 kg/hab./an



Les déchets résiduels sont **ceux qui ne peuvent pas être recyclés ou valorisés** et qui finissent généralement en décharge ou en incinération.

Seuls ces déchets doivent être jetés dans la poubelle marron, les trois autres catégories peuvent être recyclées.

27%

35%



## Retour sur la rentrée scolaire



École primaire de Nouzerines

Le 2 septembre au matin, ce sont plus de **1030 élèves** qui ont fait leur rentrée au sein des **22 écoles** présentes sur le territoire intercommunal. La nouveauté pour cette rentrée, c'est la création d'une **nouvelle classe de CM1** sur le Regroupement Pédagogique Intercommunal (RPI) de Bussière-Saint-Georges, Nouzerines et St Marien.



**Cécile Creuzon**  
Vice-Présidente en charge des écoles

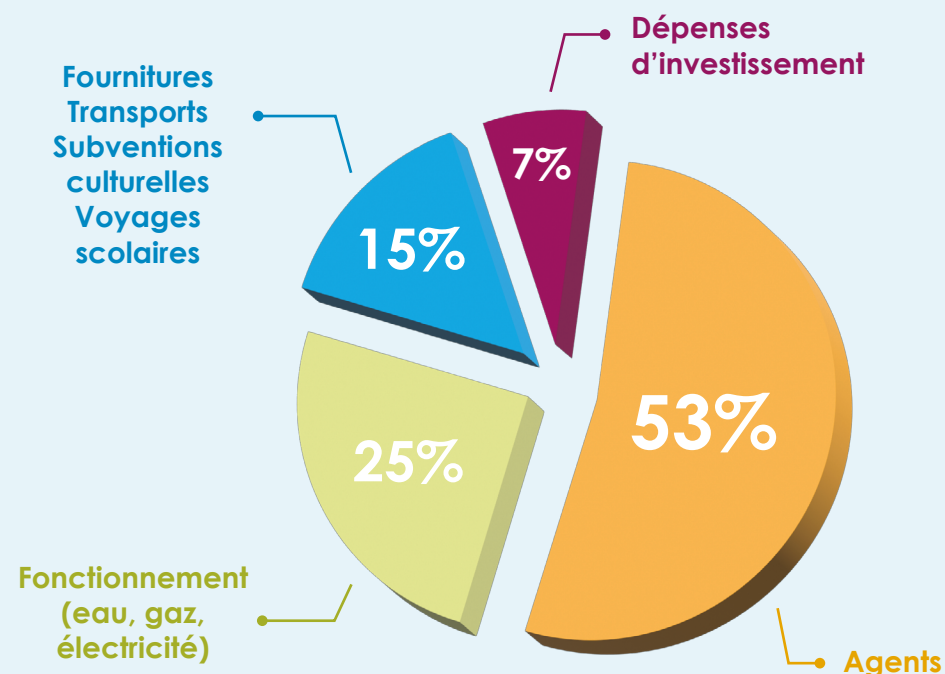
« Notre volonté de pérenniser cette compétence centrale dans notre projet de territoire nous motive quotidiennement. Notre ambition est d'accompagner toujours plus chaque petit écolier de notre Communauté de Communes dans l'apprentissage éducatif et augmenter ses chances de réussir son parcours scolaire. Elus, agents des écoles, enseignants, tous nous travaillons de concert à la réussite de cette belle et consensuelle compétence. »

Pour bien préparer cette rentrée, Creuse Confluence a investi **plus de 100 000 €** pour la réfection des peintures de plusieurs classes, des réparations de toitures et d'huisseries, la rénovation de sanitaires et de plomberie, ainsi que le changement des luminaires en LED. Ces investissements sont le résultat d'un dialogue permanent avec l'Etat et ont été **financés à hauteur 70 % par la DETR**.

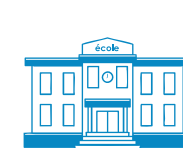
## Coût annuel



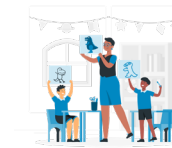
répartis ainsi :



## L'ensemble du territoire comprend,



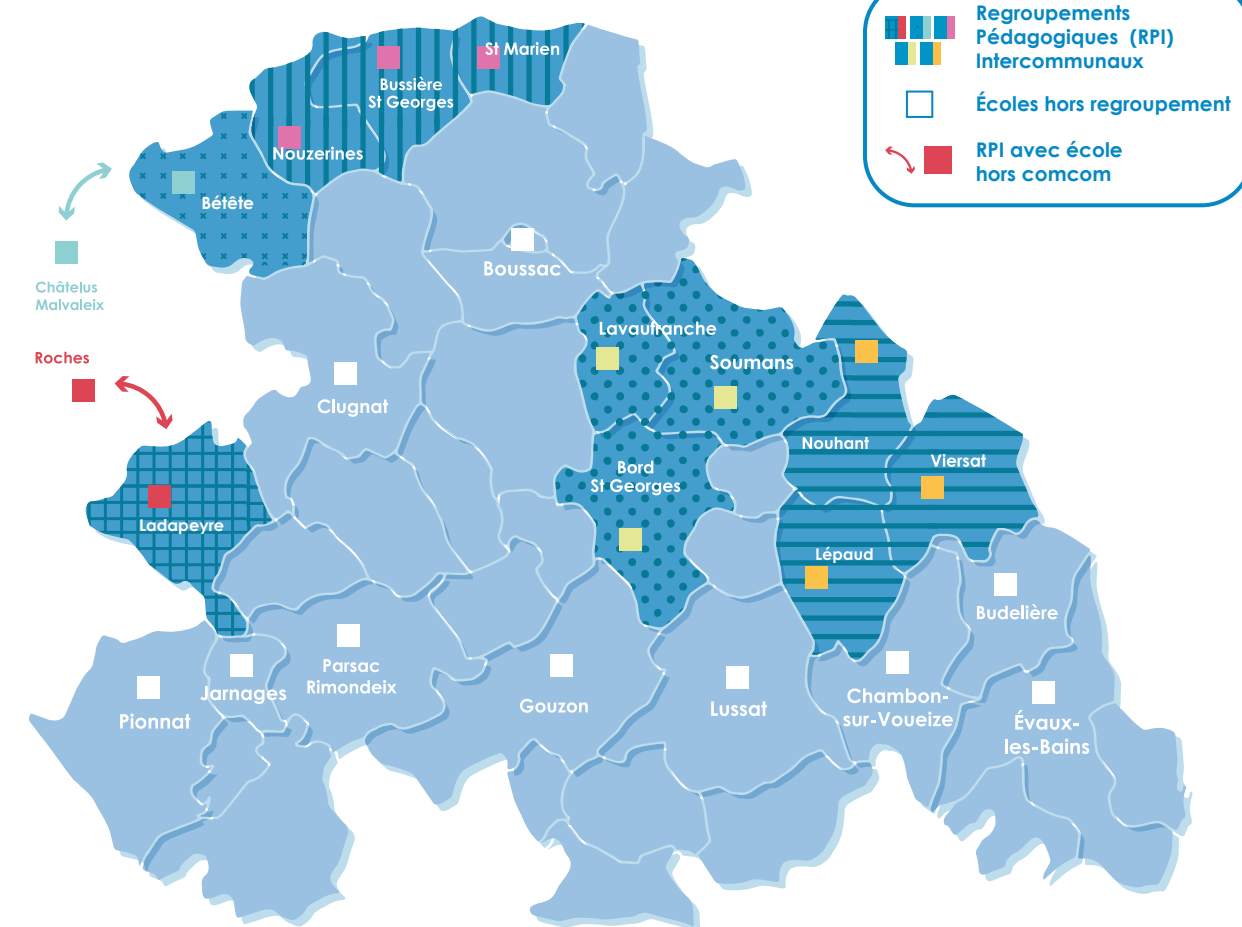
22 écoles



57 classes

en moyenne,  
une école à 8km  
pour chaque habitant

8km



Regroupements Pédagogiques (RPI) Intercommunaux  
Écoles hors regroupement  
RPI avec école hors comcom

## Quelques investissements depuis 2019



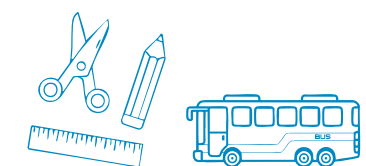
630 000€

Rénovation et remise aux normes sécurité des bâtiments scolaires



205 000€

45 tableaux connectés utilisés par les enseignants en classes élémentaires



500 000€

Fournitures et sorties scolaires



## Pépinière Tremplin 145

La recherche de locaux adaptés est toujours un point crucial dans la vie d'une entreprise que ce soit en phase de création, de reprise ou de développement d'activité existante, d'autant plus dans un contexte de carence de l'offre privée. C'est dans cet état d'esprit que la communauté de communes a décidé de créer la pépinière Tremplin 145.

### Tarifs

ANNÉE 1	1,50 € HT/m²
ANNÉE 2	2,00 € HT/m²
ANNÉE 3	2,50 € HT/m²

- ✦ Tarif soutien des ESS : 1,50 € HT/m² (Économie Sociale et Solidaire)
- ✦ Provisions mensuelles pour charges : 100 € HT (chauffage, électricité, eau, assainissement, TEOM)
- ✦ Signature d'une convention d'occupation précaire (3 ans maxi)

### Locaux

390 m²	2 ateliers
280 m²	1 atelier

- ✦ Chaque atelier dispose de 10 m² de bureau, un sanitaire et une douche
- ✦ Hauteur à l'égout du toit : 4,35m
- ✦ Hauteur au faîtage : 5,20m
- ✦ Mise à disposition de la salle de réunion équipée d'un système de vidéo conférence.

### Ils sont passés par la Pépinière



#### Canciloc

Octobre 2021

« Une façon de tester l'entreprise sur 3 ans sans faire de trop lourds investissements »



#### Zebra Concept

Janvier 2022 à fin 2022



#### La Ressourcerie

2022 à Septembre 2024



**Vincent Turpinat**

Vice-Président en charge  
du développement économique  
et de l'aménagement numérique

« Nous avons très rapidement constaté que le territoire manquait cruellement de structures d'accueil artisanales prêtes à la location. C'est suite à ce constat qu'il a été décidé de créer une pépinière d'entreprises sur une friche industrielle de Gouzon. Cette structure devait répondre à 3 objectifs :

- ✦ Une localisation à proximité de la RN 145
- ✦ Des loyers les plus bas possible
- ✦ Mutualiser un certain nombre de services et créer un éco-système favorable au développement économique.

Cet outil nous permet de pouvoir répondre très rapidement à des demandes d'installations sur le territoire et de tester leur modèle économique sans prise de risque tant du côté de l'entreprise, que de celui de la communauté de communes. Intégrer la pépinière leur apporte un accompagnement administratif et la possibilité de partager leur expérience avec les autres porteurs de projets. L'objectif, à termes, est de préparer au mieux leur installation pérenne sur le territoire en les accompagnant sur la recherche de financement et d'aides diverses.

### Projet à venir



Accueil d'une microbrasserie  
en Janvier 2025

Vous êtes porteur d'un projet et cherchez un local pour démarrer votre activité ?

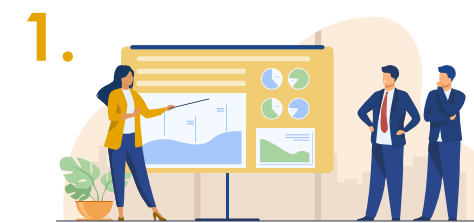
La pépinière Tremplin 145 vous propose des locaux, contactez le service Développement Économique pour en savoir plus.

☎ 05 55 81 79 96

## Prêt d'honneur Initiative Creuse

Depuis 2018, Creuse Confluence a conclu un partenariat avec l'Association Initiative Creuse dans le cadre de sa compétence en matière de Développement Économique afin d'encourager l'initiative économique sur notre territoire.

Cette association, qui regroupe des acteurs privés (entreprises, banques...) et publics, a pour mission de favoriser la création, la reprise et le développement d'activités et d'entreprises pérennes, notamment par le biais des **prêts d'honneur**. Ces prêts, sans intérêts, ni garanties personnelles, peuvent être accordés pour renforcer les fonds propres du porteur de projet.



Chaque **porteur de projet** est mis à même de présenter son dossier devant un **comité d'experts** (chefs d'entreprises, banques, experts comptables, conseillers techniques) qui décide du **montant du prêt** en lien avec le projet et les besoins en fonds propres de l'entreprise.



Pour bénéficier de l'abondement de **Creuse Confluence**, les porteurs de projets sont reçus par les membres de la **commission « Développement Économique »**, afin de présenter leur projet et d'échanger avec les élus.

Depuis 2018,

**170 250 €**

Montants accordés  
par Creuse Confluence

**16 créations  
& 11 reprises**  
d'entreprises soutenues  
via le prêt d'honneur

**65 emplois**  
créés sur le territoire

### En 2024, 5 prêts ont été octroyés

#### Anne-Sophie PHELUT

Fleuriste, Jarnages

#### Emma BARON

Prestations esthétiques,  
Jarnages

#### Yannick BLANC

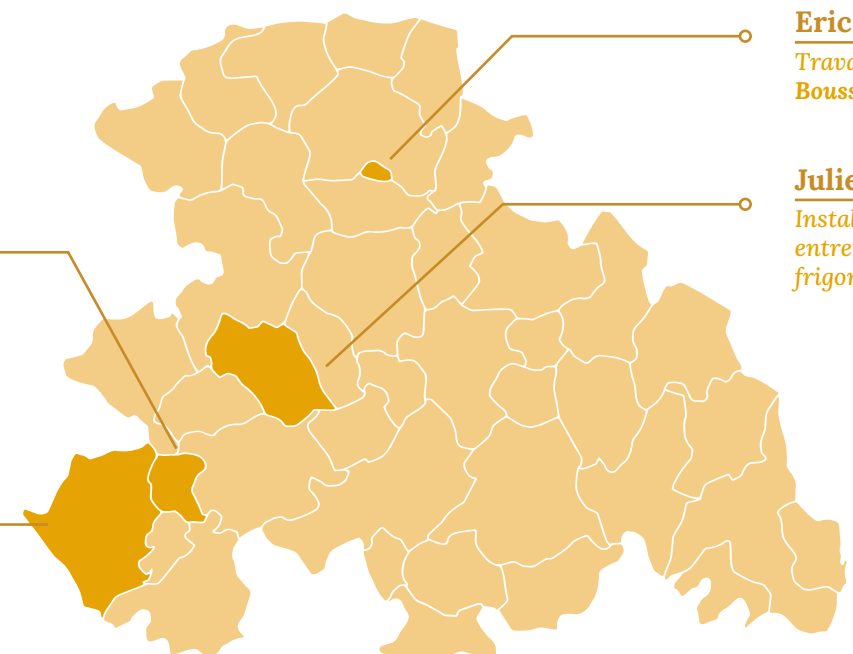
Coiffure, Pionnat

#### Eric PENARD

Travaux de maçonnerie,  
Boussac

#### Julien MOLINES

Installation dépannage  
entretien matériels  
frigorifiques, Domeyrot





## Nouveaux dentistes

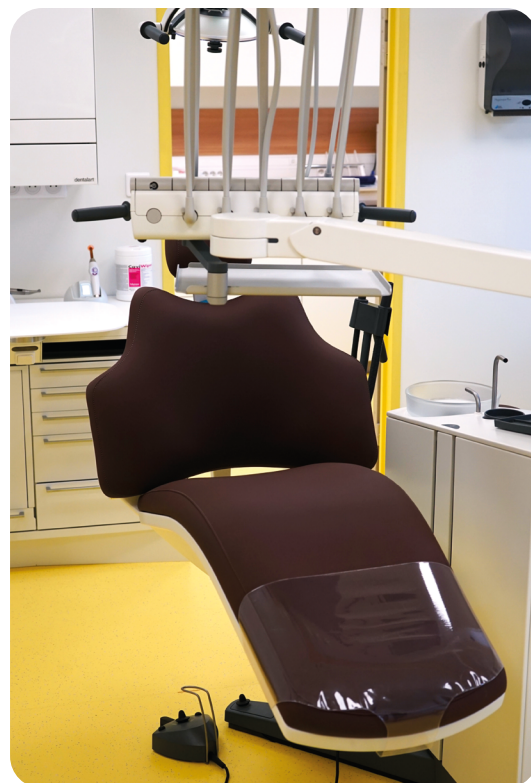
à Boussac



### Deux nouveaux dentistes sur Creuse Confluence !

En septembre dernier, le territoire a accueilli avec plaisir deux nouveaux dentistes au sein de ses maisons intercommunales. M. Raposo, sur la commune d'Evau-les-Bains, qui exerce avec son épouse, secrétaire médicale, et Mme Florea, qui exerce sur la commune de Boussac. Ces nouvelles installations sont le fruit d'une implication sans faille des élus locaux pour lutter contre la désertification médicale en Creuse et témoignent de l'attractivité de notre territoire. Creuse Confluence a accompagné ces installations en finançant l'achat de matériels médicaux et de mobiliers, qui seront ensuite remboursés sur cinq ans par les dentistes.

à Évaux-les-Bains



## Marie, Relais Petite Enfance



Le Relais Petite Enfance est un lieu d'informations, d'animations, de rencontres et d'échanges à destination des assistantes maternelles, des parents et des jeunes enfants.

### Le RPE et les assistantes maternelles



- Le RPE est un **soutien** à la profession d'assistant(e) maternel(le).
- Notre Éducatrice de Jeunes Enfants (EJE) est à la disposition de ces professionnel(les) de l'enfance pour **les informer, les écouter et les guider** : accompagnement pour le contrat, conseils pédagogiques, médiation, etc...
- Ce centre de ressources informe également les assistantes maternelles de **leurs droits et de l'évolution** dans leur profession et leur propose des formations.



**Marie ORSAL**  
Responsable du Relais Petite Enfance

Marie est une Éducatrice de Jeunes Enfants (EJE) passionnée qui œuvre au sein du Relais Petite Enfance depuis 2017. Forte de ses années d'expérience, elle accompagne avec bienveillance les tout-petits dans leur développement et leur épanouissement.

### Le RPE et les enfants



- Espace de **socialisation** pour l'enfant
- Épanouissement grâce aux **activités adaptées à son développement** (éveil musical, gym bébés...)

### Le RPE et les parents



- Aide les parents dans leur **recherche d'une assistante maternelle** en leur fournissant une liste agréée par la Protection Maternelle et Infantile (PMI).
- Informe les parents sur leurs **obligations** en tant qu'employeur d'une assistante maternelle, ainsi que sur les différents **dispositifs d'aide** existants (CAF, MSA, Pajemploi, etc.).
- Accompagne les parents dans les **démarches** liées au contrat de travail, à la mensualisation du salaire, à la médiation éventuelle et au conseil pédagogique.



## Focus sur les communes



### La-Celle-Sous-Gouzon

*Le devoir de mémoire côtoie le présent et l'avenir*

Le City Stade, inauguré en 2022, offre un espace de divertissement et de détente pour petits et grands. Son terrain, ses jeux et son aire de pique-nique en font un lieu de rassemblement apprécié par tous. Au cœur du village, le Monument aux Morts symbolise le courage et le sacrifice des soldats, mais aussi l'effort collectif des femmes, des personnes âgées et des enfants qui ont soutenu l'armée. Honorer ce monument, c'est reconnaître l'importance de ces sacrifices passés et transmettre ce devoir de mémoire.



### Saint-Julien-la-Genête

*La préservation patrimoine au cœur du projet municipal*

La commune a réalisé plusieurs projets de rénovation de son patrimoine, dont celui de son église avec, à l'extérieur, la remise à neuf d'une façade ainsi que d'une porte, et, à l'intérieur, la restauration de plusieurs objets, dont un tableau de Saint-Julien inscrit aux Monuments Historiques en 2005. Parmi les autres projets, la restauration la fontaine de Saint-Julien où, selon la légende, Saint-Julien y aurait abreuvé ses chevaux avec l'accord des villageois, ce qui lui aurait conféré des vertus miraculeuses.



### Saint-Marien

*Un patrimoine historique unique*

Le Dolmen de la Forge, au lieu-dit « la pierre folle », est un mégalithe datant d'environ 4000 ans avant notre ère. Il serait la plus grande table de Creuse et l'unique dolmen du nord-est du département. La commune prévoit l'acquisition du terrain pour pouvoir l'inscrire au patrimoine archéologique. Patrimoine plus récent, le tunnel, construit en 1880 pour le chemin de fer, servait à l'évacuation des eaux avant d'être intégré au réseau d'assainissement public. Il fut un lieu de jeu prisé des enfants avant sa fermeture.



### Trois-Fonds

*Entre patrimoine historique et vie associative*

La commune (150 habitants) bénéficie d'un emplacement géographique privilégié sur l'axe Gouzon-Boussac et à proximité de la N145. Son dynamisme rayonne et attire nombre de visiteurs grâce à la richesse de son tissu associatif (6 associations), au sein d'une nature idyllique et préservée. Son église du XIXe siècle, qui abrite une cloche du début du XVIe siècle inscrite aux Monuments Historiques, s'ouvre sur un panorama avec les Monts d'Auvergne.





## Les Regards Partagés



@chrisbrookesphotography



@terrasport23



@caro\_jdn



@ag\_histoire\_de\_patrimoine



@nicolasneyretphotos

**Vous êtes de plus en plus nombreux et nombreuses à nous mentionner sur vos photos Instagram.**

**Nous vous remercions chaleureusement et avons le plaisir de vous partager la sélection 2ème semestre 2024 retenue par les agents Creuse Confluence.**

**Abonnez-vous à nos pages Instagram et Facebook pour suivre toute l'actualité de votre Comcom!**



@creuseconfluence

Retrouvez-nous sur [@creuseconfluence/creuseconfluence.com](https://www.creuseconfluence.com)

**Contact :** communication@creuseconfluence.com

**Directeur de la publication :** Nicolas Simonnet

**Responsable de la rédaction :** Paul Tallio

**Crédits photos :** Creuse Confluence, Adobe Stock

Creuse Confluence Tourisme, Mairie de Saint Marien, Freepik

**Réalisation :** Léa Marchand

**Impression :** Fabrègue