

LE MAGAZINE DE VOTRE COMMUNAUTÉ DE COMMUNES

Creuse confluence

#suivez votre instinct



04. Finances

Focus sur le budget 2025

08. Piscines

Dans les coulisses
de votre piscine
intercommunale

10. Tourisme

Voyage au cœur
de notre territoire

12. Culture

Deuxième saison
du cinéma plein air



Nicolas Simonnet

Président
de la Communauté
de Communes
et **Maire** de Nouhant

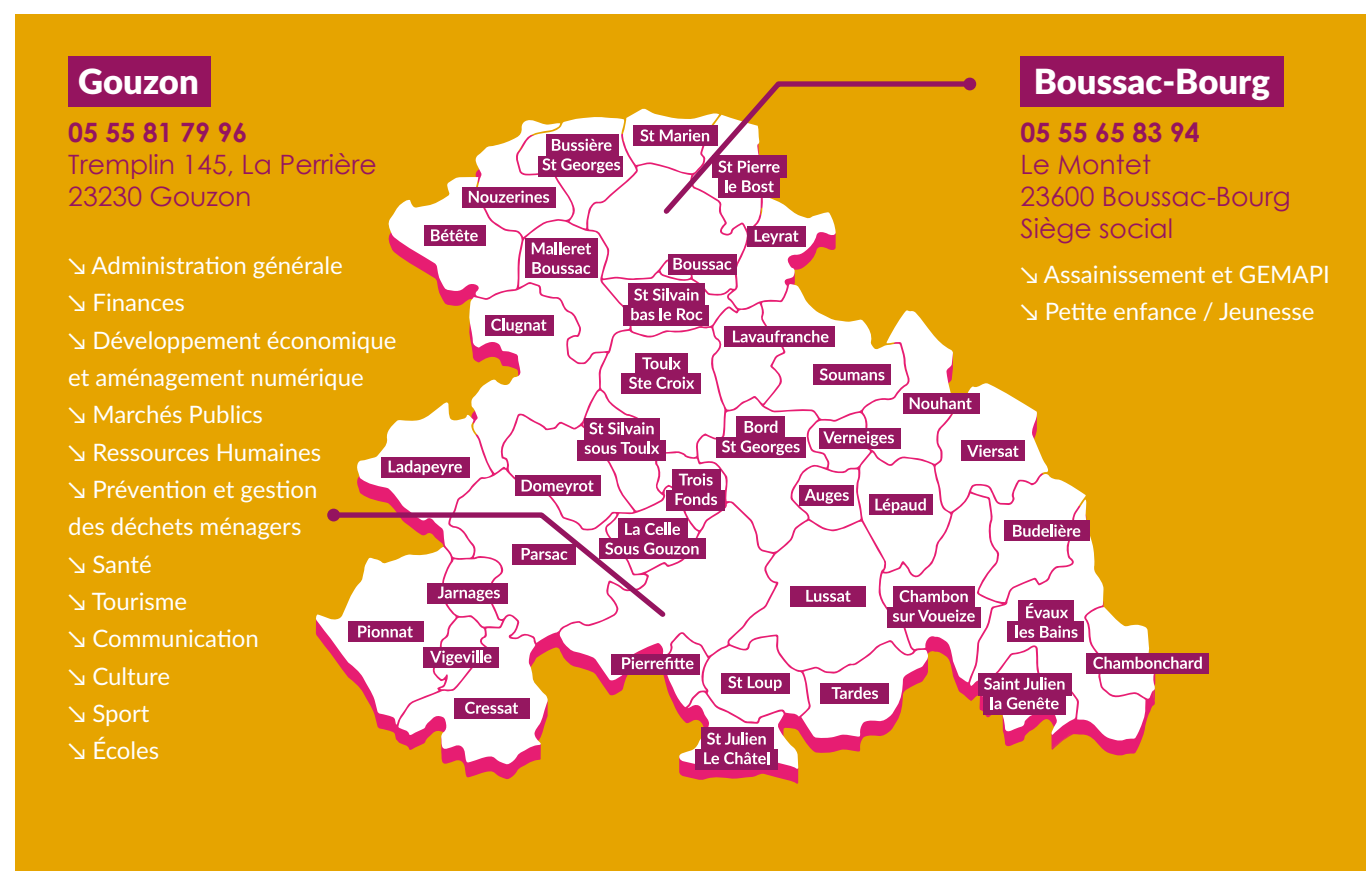
Chères habitantes, chers habitants,

Le vote du budget en mars dernier nous permet d'aborder plus sereinement l'année et de voir arriver l'été dans de bien meilleures conditions, comme vous pourrez le constater dans la présentation du budget. Grâce à une bonne gestion financière sur l'année 2024, nous avons pu dégager des marges budgétaires afin de continuer d'accompagner le territoire dans son développement et en soutenir l'animation. Cette année, pas de Tour de France sur Creuse Confluence pour l'été, mais une multitude de festival et autres rencontres sportives toutes organisées par des bénévoles engagés dans les associations de notre territoire. Cyclisme, musique, médiéval, pétanque ou encore tonte de mouton, il y en aura pour tous les goûts cette année encore !

Ce numéro du mois de juin est aussi l'occasion de mettre en avant quelques-uns des travaux d'envergure et des investissements qui ont et vont rythmer notre année. Je pense en premier lieu aux travaux de l'Accueil de Loisir sans Hébergement intercommunal sur la commune de Jarnages qui nous permettrons d'augmenter notre capacité d'accueil des enfants de 3 à 12 ans pendant leurs temps de loisirs (mercredis, petites et grandes vacances) et répondre ainsi à une demande croissante sur le territoire. Nous vous présenterons également un focus sur l'assainissement, compétence essentielle pour le bon développement de notre territoire et pour laquelle nous investissons dans l'ensemble de nos communes. Nous aurons également le plaisir de vous présenter la saison touristique 2025, sous un format rénové qui vous permet d'accéder au contenu en un clic et qui mettra en valeur nos atouts auprès des nombreux touristes de passage cet été.

Améliorer votre quotidien et continuer de développer notre beau territoire restent nos seules boussoles pour aujourd'hui comme pour demain. Bel été à toutes et à tous !

Fidèlement,



04. FINANCES

Focus sur le budget 2025.

06. DÉCHETS

Focus sur le contenu de nos poubelles.

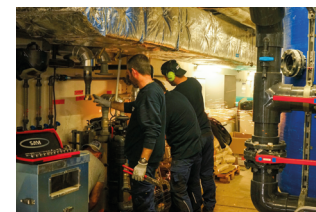
07. ASSAINISSEMENT

5 millions d'euros déjà investis par Creuse Confluence.



08. PISCINES

Dans les coulisses de votre piscine intercommunale.



09. PATRIMOINE

Moderniser pour mieux entretenir vos espaces verts intercommunaux.



14. CULTURE

Une nouvelle compétence communautaire



15. PETITE ENFANCE

Les métiers de la crèche

18. VOS COMMUNES

Au fil du patrimoine et des paysages



16. AMÉNAGEMENT DU TERRITOIRE

La loi Denormandie, un levier pour réinvestir nos cœurs de ville

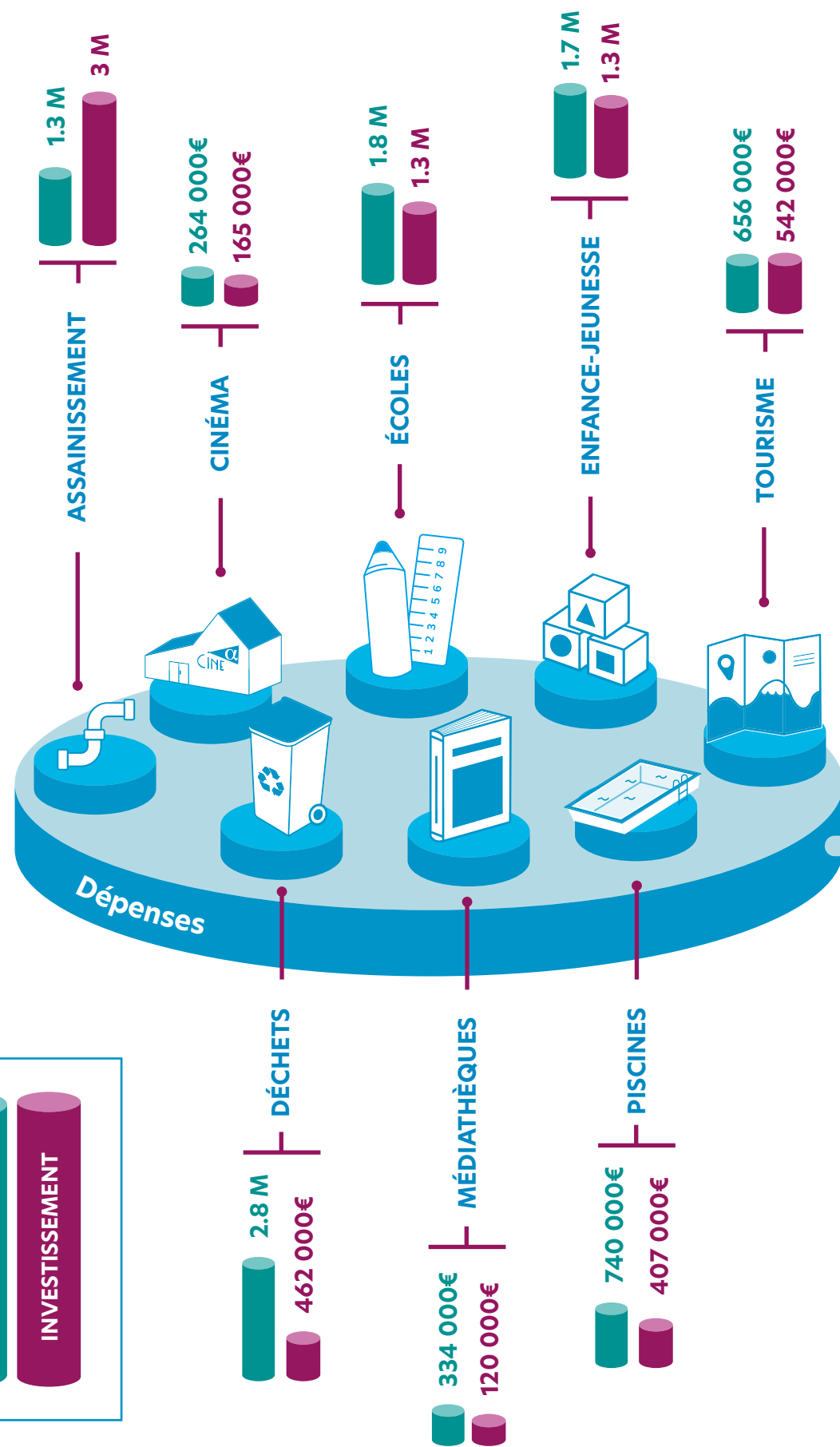
17. DÉVELOPPEMENT ÉCONOMIQUE

Prébenoist « Une brasserie creusoise avec un savoir-faire belge »



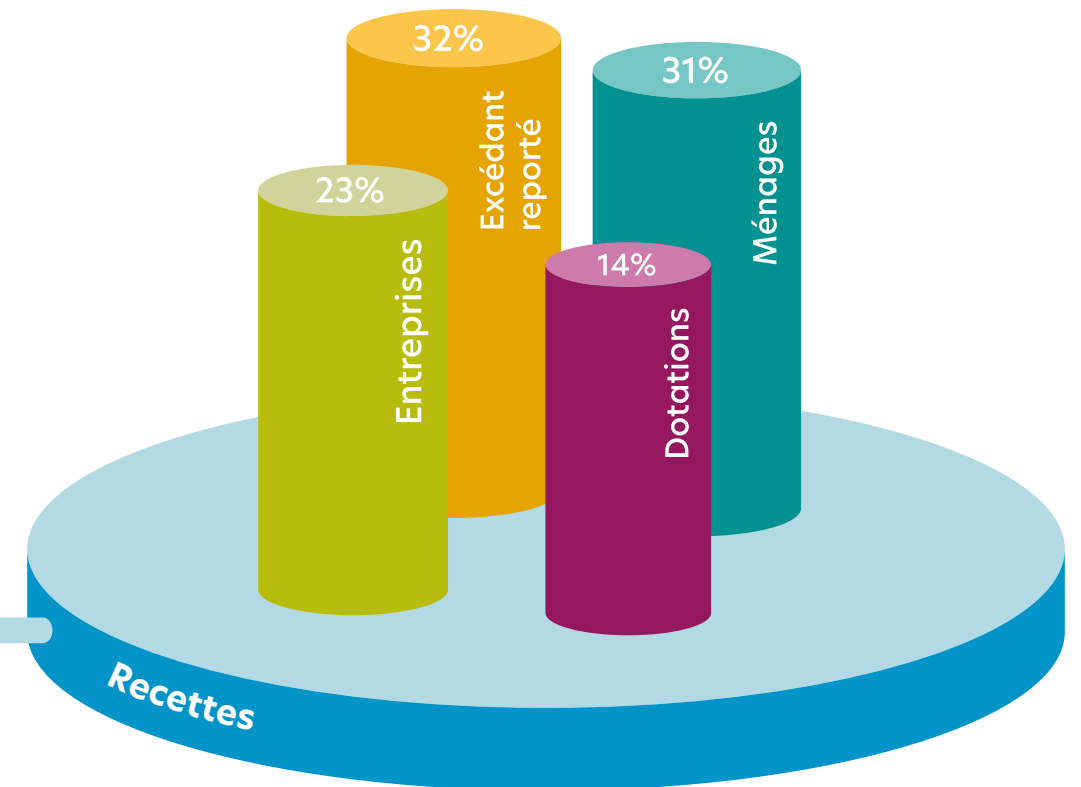
10. TOURISME

Saison touristique 2025 : Plus qu'un territoire, une destination.



Focus sur le budget 2025

Creuse Confluence a terminé son exercice 2024 avec un **résultat consolidé positif de 307 418,61 €**, c'est dans cette situation budgétaire favorable que les élus ont voté le budget 2025. Côté **fonctionnement**, le conseil communautaire du 15 avril dernier, a voté une enveloppe consolidée de **22 762 084,95 €**, et pour l'**investissement**, une enveloppe consolidée de **11 671 036,68 €** pour réaliser plusieurs projets d'envergure dont la station d'épuration (STEP) d'Evaux les Bains, l'extension de l'Accueil de Loisirs Sans Hébergement (ALSH) de Jarnages, et le remplacement des chaufferies dans 4 écoles.



Le saviez-vous ?

Pour une meilleure lisibilité budgétaire et comptable, les élus de Creuse Confluence ont mis en place **plusieurs budgets annexes** en plus du budget principal. À ce jour, Creuse Confluence est dotée de 24 budgets annexes tels que l'école, l'assainissement, la médiathèque, la piscine ou encore les déchets. Lorsqu'on parle d'**enveloppe « consolidée »**, on évoque la somme de **l'ensemble des budgets annexes additionné à celle du budget principal**.

Focus sur le contenu
de nos poubelles

Avec l'objectif d'intégrer le nouvel incinérateur de Limoges d'ici à 2030 et maîtriser ainsi le coût de retraitement des ordures ménagères du territoire, le tonnage par habitant devra passer de 192kg/an à 140kg/an d'ici 2029.

Au regard du contenu actuels des poubelles, cet objectif pourra être atteint en portant une attention particulière au tri des différents déchets pour les mettre dans les bons bacs de collecte. Cet effort d'attention permettra d'améliorer le fonctionnement du service déchets et limiter les augmentations de la Taxe d'enlèvement des ordures ménagères dans les prochaines années.



Trier, c'est éviter
que 73% de nos déchets
finissent au mauvais endroit!

Les marques citées dans cet article sont utilisées à titre d'exemple dans un but pédagogique.



5 millions d'euros déjà
investis par Creuse
Confluence

Depuis la création du service intercommunal d'assainissement en 2018, Creuse Confluence a engagé plus de 5 millions d'euros TTC à travers une trentaine d'opérations, incluant des études et des travaux de réhabilitation de réseaux ou de stations.

Après la crise sanitaire, le service a bénéficié du plan de relance de l'État, permettant de financer certaines opérations à un taux d'aide allant jusqu'à 80 %.

Assainissement

À venir

Réhabilitation de la STEP d'Évaux-les-Bains

Projet majeur du service : renouvellement complet de la station actuelle avec suppression de l'ancienne.
> Nouvelle station de type boues activées, avec bassins d'aération, clarificateur et lits plantés de roseaux pour le traitement des boues.
> Travaux prévus de fin 2025 à fin 2026
> Montant estimé : 2 000 000 € TTC

Nouveau zonage d'assainissement adopté

> Définition des zones relevant de l'assainissement collectif ou non collectif (ANC) à l'échelle intercommunale, en remplacement des cartes communales datant du début des années 2000.
> L'enquête publique d'avril a permis de valider ce nouveau zonage, qui sera bientôt officiellement adopté.

Le saviez-vous ?

Creuse Confluence intervient aussi en domaine privé !

Pour améliorer les conditions de collectes et de traitement des eaux usées, les travaux en domaine public doivent être complétés par des travaux chez les usagers du service. C'est pourquoi, en partenariat avec l'Agence de l'Eau, Creuse Confluence mène une opération regroupée de réhabilitation du raccordement au réseau d'assainissement collectif en domaine privé. En cas de non-conformité, des aides à la réhabilitation peuvent être apportées (à hauteur de 50% du montant TTC dans la limite de 9 350 € de dépenses).

2024 : Opérations majeures réalisées

📍 Boussac-Bourg

Création d'une extension du réseau vers La Planche au Pré, Crépon et Bellevue.
> Raccordement de 22 habitations et de l'entreprise France Fermetures

370 000€ HT

📍 Bétête

2e tranche de réhabilitation du réseau d'assainissement : mise en séparatif de la Grande Rue
> Mise en conformité d'une cinquantaine d'habitations

325 000€ HT

📍 Évaux-les-Bains

Mise en séparatif des rues des Thermes et de Rentière (tranches 1 & 2 du bourg)

865 000€ HT

📍 Boussac - STEP et extension du réseau

Amélioration de l'équipement de la station d'épuration, approfondissement d'un poste de relevage
> Raccordement du lotissement du Bois de Croze, du bâtiment Âges & Vie et des locaux de Creuse Confluence (Le Montet)

100 000€ HT



Dans les coulisses de votre piscine intercommunale

À l'occasion de la vidange technique annuelle, la piscine Adolphe Duméry se dévoile sous un autre angle. Une mobilisation collective des agents a permis de réaliser les opérations d'entretien, de maintenance et de nettoyage en profondeur pour garantir une réouverture dans les meilleures conditions. Cette vidange annuel aura également l'occasion de réparer une fuite constatée sur le réseau d'eau et optimiser ainsi les coûts de fonctionnement. Un travail de l'ombre essentiel pour le confort et la sécurité des usagers.

 Piscine Adolphe Duméry
Évaux-les-Bains

• Fréquentation 2024



Tout public
16895 entrées



Scolaires Comcom
3420 enfants



Vue du fond du bassin

Moderniser pour mieux entretenir vos espaces verts intercommunaux

La communauté de communes a investi dans de nouveaux équipements pour ses équipes techniques fin 2024 pour l'entretien de ses espaces verts. Un tracteur tondeuse avec bac de ramassage et un tracteur agricole équipé d'une épareuse viennent renforcer le parc matériel, pour un total de 85 400€ HT. Ces achats permettront d'assurer un entretien plus efficace des espaces verts sur l'ensemble du territoire, notamment autour des bâtiments intercommunaux accueillant du public.



17 500€ HT

Tracteur tondeuse en cours d'utilisation



39 900€ HT

28000€ HT

Le tracteur agricole équipé de l'épareuse pour fauchage

#Édition 2025

Plus qu'un territoire,
une destination

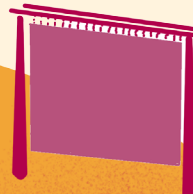
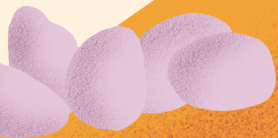
À découvrir



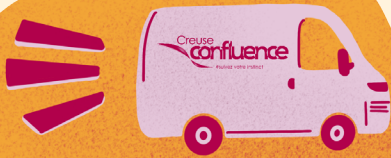
Vos animations
Creuse Confluence

Visites
guidées

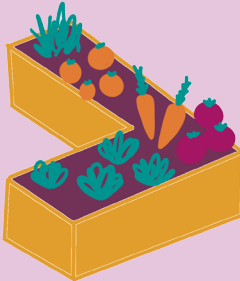
Balades
contées



Accueil
hors les murs



Cinéma
Plein Air



Vos marchés
en un clic



Retrouvez nos bureaux
d'informations partout
sur le territoire!



f i @creuseconfluence

Votre programme

Astérix & Obélix Mission Cléopâtre

DOMEYROT - 18 juillet - Jardin de la Mairie



Restauration sur place
& vente de pop corn
creusois « Pop Creuse »

17:00 - 19:00
Randonnée pédestre
autour du bourg

20:30
Balade contée

17:00 - 18:00
Visite de l'église
avec les vitraux tissés

22:15
Diffusion du film



Baby Sitting

CHAMBONCHARD - 25 juillet - Dans le bourg



Restauration sur place
& vente de pop corn
creusois « Pop Creuse »

Horaires précisés
ultérieurement
Balade contée

22:15
Diffusion du film



Tous en scène

VIERSAT - 8 août - Cours de l'école



Restauration sur place
& vente de pop corn
creusois « Pop Creuse »

15:00
Concours
de pétanque

Horaires précisés
ultérieurement
Balade contée

18:00
Jeux pour enfants

21:45
Diffusion du film



Dalida

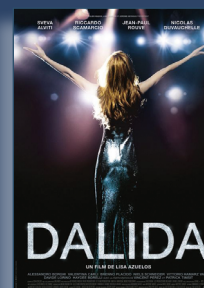
NOUZERINES - 22 août - Dans le bourg



Restauration sur place
& vente de pop corn
creusois « Pop Creuse »

Horaires précisés
ultérieurement
Balade contée

21:45
Diffusion du film



Pour tout savoir sur les projections, rendez-vous sur creuseconfluence.com.

18 juillet - 22 août 2025

GRATUIT

CINÉMA PLEIN AIR

Creuse
confluence
présente

CINÉMA ^{alpha}

sous
les étoiles



18 Juillet
Astérix & Obélix
Mission Cléopâtre

25 Juillet
Baby Sitting

8 août
Tous en scène

22 août
Dalida





École de Clignat
Marc Pouyet

Une nouvelle compétence communautaire

Depuis le 1er janvier 2025, l'ensemble des communes ont souhaité transférer la compétence « Développement d'une politique culturelle » via la signature de la Convention territoriale pour l'Éducation artistique et culturelle (CTEAC), un outil de cohésion social et territorial à destination de tous les publics, des écoles aux EPHAD en passant par les crèches ou encore les Maisons d'Accueil Spécialisées présentes sur le territoire. Les élus ont souhaité que ce transfert de compétence permette de :

- Développer une politique culturelle concertée et ambitieuse
- Porter et soutenir des projets en faveur de la jeunesse et des solidarités
- Renforcer l'accès à la culture et à l'éducation artistique et culturelle
- Développer des projets éducatifs intergénérationnels et sociaux privilégiant le « vivre ensemble »

Chaque année, ce sont plusieurs dizaines d'artistes qui candidatent pour mettre en place des projets sur le territoire. Ces projets sont ensuite présentés en Comité de suivi et aux élus de la Commission Communication, Culture et Sport en lien avec la référente CTEAC au sein de Creuse Confluence et la direction artistique.

Pour qui ?



Scolaire



Enfance
en dehors
du temps scolaire



Autres
publics



« Quand l'art éphémère s'invite au jardin »,
un projet réalisé avec l'artiste Marc Pouyet

Nos partenaires



Appel à projets

Pour l'année 2025-2026, les thèmes proposés sont :

#1 - Vérité, Mensonge, Vraisemblance

#2 - Complicités rurales

Les métiers de la crèche

Aujourd'hui Creuse Confluence c'est trois micro-crèches et une petite crèche au sein desquelles exercent nos professionnelles de la petite enfance. Complémentaires et indispensables au bon fonctionnement des structures d'accueil, elles réfléchissent ensemble aux besoins des enfants et de faire émerger collectivement de nouveaux projets. Le projet phare de 2025 sera première édition de la Journée de la Petite Enfance dédiée aux familles et aux professionnels de la petite enfance.



Coordinatrice Petite Enfance

Gaëlle AUTISSIER

Elle accompagne et soutient les directrices d'établissement et leurs équipes dans leurs missions, la gestion quotidienne et l'atteinte de leurs objectifs. Elle met en œuvre sur le terrain les projets portés par la collectivité, développe les partenariats avec les institutions (PMI, MSA, etc.) et assiste les élus lors des commissions Enfance-Jeunesse.



Référente santé & inclusion

Cécile DANDEREAU

[Infirmière-puéricultrice] Elle informe et conseille les équipes sur la santé des enfants et l'accueil inclusif en expliquant les différents protocoles nécessaires aux fonctionnements des crèches. Elle contribue également à l'adaptation des mesures et met en place des mesures spécifiques pour accueillir ceux en situation de handicap. Elle est une ressource pour les équipes et œuvre sur les 4 crèches de Creuse Confluence.



Auxiliaire de puériculture

Chloé LEGENDRE

Elle accompagne les enfants dans leur bien-être mais aussi dans les soins quotidiens. Elle participe activement à l'éveil et à l'éducation des enfants au travers d'activités ludiques et éducatives adaptées à chaque enfant. Avec ses collègues, elle échange avec les familles pour que la journée de l'enfant se passe pour le mieux.



Petite Enfance



Directrice crèches Boussac & Gouzou

Émilie MOUTAT

[En cours de VAE Éducatrice de jeunes enfants] C'est un métier polyvalent. Sur le plan administratif, elle gère les relations avec les familles et la direction, veille au respect du budget de chaque crèche et organise les plannings des enfants et des agents. Responsable de deux équipes, elle élabore avec elles des projets éducatifs et pédagogiques adaptés aux besoins des enfants. Elle participe aussi au quotidien des enfants pour rester au plus près de leurs réalités et soutenir au mieux les équipes.



Adjoint Animation

Géraldine BRIGAND

[CAP Petite Enfance ou AEPE] Elle représente les ¼ du personnel de nos crèches sur Creuse Confluence. Géraldine tout comme ses collègues, est présente au quotidien auprès des enfants. Elle veille à répondre aux besoins des enfants tout en prenant en compte les habitudes de chacun. Elle est à l'écoute des familles pour permettre à l'enfant de se sentir « comme dans sa deuxième maison ».



Agent de service

Solange LEMARCHAND

Elle veille à respecter l'hygiène de la structure où les enfants sont accueillis. Elle conditionne les repas des enfants et les adapte en fonction de l'âge des enfants. Elle assure la gestion des stocks et la réception des repas.

Loi Denormandie

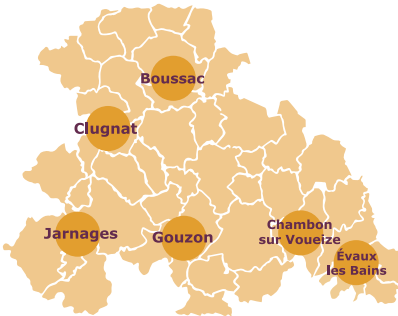
visée à rénover les **logements anciens** jugés indécents destinés à la location et redynamiser les centres-bourgs des petites villes



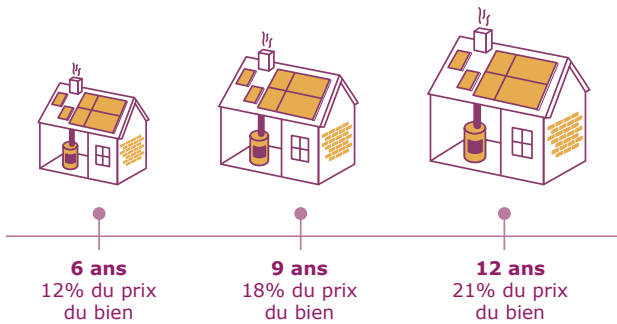
La réduction d'impôts

La réduction d'impôts* est calculée sur le prix net de revient du logement, avec un pourcentage variant selon la durée de location.

Jusqu'à 300 000€ d'investissement



Communes **signataires de l'ORT éligibles** au dispositif Denormandie au sein de Creuse Confluence



Scannez ici pour + de détails sur la Loi Denormandie

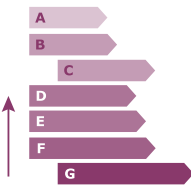
Les travaux éligibles

Pour bénéficier du dispositif fiscal, le logement doit faire ou avoir fait l'objet de travaux d'amélioration représentant :

Au moins 25% du coût total de l'opération.

SOIT :

Améliorer la performance énergétique d'au moins 30%



SOIT :

Créer de la surface habitable nouvelle

SOIT :

Inclure au moins 2 des 5 types de travaux suivants :

- Chaudière
- Fenêtres
- Isolation des combles
- Murs
- Production d'eau chaude

*Pour toutes opérations réalisées avant le 31 décembre 2027.



Prébenoist « Une brasserie creusoise avec un savoir-faire belge »

La brasserie qui porte le nom de l'abbaye de Prébenoist est issue de l'histoire ancienne des Cisterciens, moines à la renommée mondiale pour leurs bières uniques de l'ordre des Trappistes à la recette unique construite au fil des siècles. Passionné par cet artisanat et devenu brasseur amateur, M. Caen a travaillé comme étudiant chez les Trappistes de Westmalle puis réalisé un stage, au cours duquel il a supervisé la mise en service de la nouvelle salle de brassage en lien avec un frère de l'abbaye. Ce dernier, devenu ermite dans la Creuse dans le site historique de l'abbaye de Prébenoist, a donné l'envie à M. Caen de créer une brasserie dans ce territoire pour partager la tradition des bières trappistes en Creuse et de créer une bière locale : La Prébenoist. Jeune entrepreneur, il a reçu le soutien de Creuse Confluence qui l'a accueilli dans sa pépinière d'entreprise au Tremplin 145 à Gouzou. Son objectif, à terme, est de brasser la bière sur le site de l'abbaye et de transformer sa brasserie en projet social soucieux pour la durabilité de l'environnement et des ressources naturelles.



Un aperçu de la Prébenoist que vous pourrez découvrir très bientôt !

Développement Économique

Objectifs annuels

2025	20 000		33cl
2026	50 000		33cl
2027	60 000		33cl



Légende : Ut eiusdaes dunto temporias esequ



Budelière

Entre détente et patrimoine

À deux pas du bourg, l'aire de détente propose emplacements ombragés, sanitaires, électricité, jeux, étang, commerces et produits locaux. À voir : Sainte-Radegonde, son église XI^{ème} siècle et la vue sur le pont suspendu de la Tardes. Visites commentées possibles.



Chapelle Sainte-Radegonde, XI^{ème} siècle



Circuit de Saint-Martin menant à la fontaine



Pont de pierre de Jarnagette

Parsac

Au fil de l'eau

La Fontaine Saint-Martin, réputée pour ne jamais tarir, était autrefois connue pour soigner les fièvres. On y accède par le circuit de Saint Martin. Le pont de pierre de Jarnagette est un exemple typique de « planchette » en dalles posées sur la rivière.

Vos communes



Vitreaux de l'église de Saint-Loup, XII^{ème} siècle



Lavoir en granit angulaire couvert

Saint-Loup

Un patrimoine au cœur de la commune

En plus de ses statues classées, l'Église du XII^{ème} siècle dispose d'une peinture remarquable, située dans le chœur, découverte lors de la restauration de 2011. A la sortie du bourg, le lavoir en granit angulaire couvert, également restauré, se distingue par sa cheminée, une particularité en Creuse.

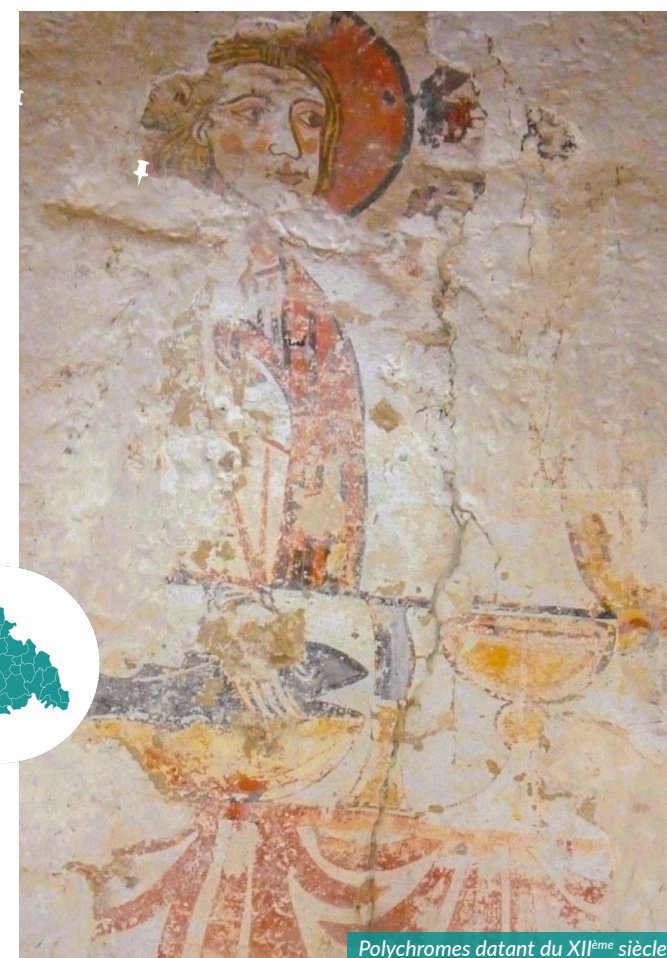
Malleret-Boussac

Petite commune et grand patrimoine

Malleret-Boussac, un village tranquille traversé par la Petite Creuse et doté d'un patrimoine exceptionnel. Des polychromes d'une grande valeur picturale et historique ornent les murs de l'église du XII^{ème} siècle. Leur mise au jour intégrale est un projet soutenu par le conseil municipal.



Vue aérienne de la commune



Polychromes datant du XII^{ème} siècle



 **Budelière**



 **Parsac**



 **Saint-Silvain-Bas-Le-Roc**

Vos déchèteries & leurs horaires

Lundi	Fermé
Mardi	9h00 - 12h00
Mercredi	9h00 - 12h00 13h30 - 17h00
Jeudi	Fermé
Vendredi	9h00 - 12h00
Samedi	9h00 - 12h00 13h30 - 17h00

Pour toute question,
le service déchets se tient à votre disposition :

 **05 55 65 47 90**

servicedechets@creuseconfluence.com

Retrouvez-nous sur [@creuseconfluence/creuseconfluence.com](https://www.creuseconfluence.com)

Contact : communication@creuseconfluence.com

Directeur de la publication : Nicolas Simonnet

Responsable de la rédaction : Paul Tallio

Crédits photos : Creuse Confluence, Adobe Stock, Frédéric Caen

Creuse Confluence Tourisme, Mairie de Malleret-Boussac, Freepik

Réalisation : Léa Marchand

Impression : Fabrègue groupe Sprint