

**Cartes** p.2  
Ma Communauté de Communes

**Élus** p.4  
Trombinoscope

**Instances** p.6

**Commissions** p.7-10

**Finances** p.11

**Infos Pratiques** p.12

« Etang de Grands-Champs (Gouzon) » (@chris Brookes)

Auge • Bétête • Blaudeix • Bord-Saint-Georges • Boussac • Boussac-Bourg • Budelière • Bussière-Saint-Georges • LaCelle-sous-Gouzon • Chambonchard • Chambon-sur-Voueize • Clugnat • Cressat • Domeyrot • Évaux-les-Bains • Gouzon • Jarnages • Ladapeyre • Lavaufranche • Lépaud • Leyrat • Lussat • Malleret-Boussac • Nouhant • Nouzerines • Parsac-Rimondeix • Pierrefitte • Pionnat • Saint-Julien-la-Genête • Saint-Julien-le-Châtel • Saint-Loup • Saint-Marien • Saint-Pierre-le-Bost • Saint-Silvain-Bas-le-Roc • Saint-Silvain-sous-Toulx • Soumans • Tardes • Toulx-Sainte-Croix • Trois-Fonds • Verneiges • Viersat • Vigeville

# EDITO



## Une feuille de route ambitieuse pour le nouveau mandat.

Le contexte inédit lié à la crise sanitaire a bouleversé le renouvellement des assemblées municipales et intercommunales. Malgré cela, les travaux de votre Communauté de Communes Creuse Confluence ont repris force et vigueur pour les six années à venir.

Malgré les contraintes sanitaires, les services de notre collectivité ont continué à fonctionner pour assurer la mission de service public qui anime chacune et chacun des agents et des élus de Creuse Confluence. Je souhaite les remercier pour le professionnalisme et le sens des responsabilités dont ils font preuve.

Notre nation souffre, ses entrepreneurs également, la pandémie provoque des ravages dans la sphère sociale et économique, malgré de nombreuses aides financières mises en place par les pouvoirs publics. Plus que jamais la Communauté de Communes Creuse Confluence est à vos côtés, aux côtés des entreprises fragilisées par la conjoncture.

Une nouvelle équipe d'élus, dont vous retrouverez les visages dans ces pages, est mobilisée pour poursuivre le travail accompli et développer de nouveaux projets. La nouvelle mandature qui s'ouvre sera riche, intense et se veut utile au territoire.

Fidèlement et à votre écoute

Le Président  
Nicolas Simmonnet  
Maire de Nouhant



## CREUSE CONFLUENCE LES COMMUNES MEMBRES

**Creuse Confluence** est un Établissement Public de Coopération Intercommunale (EPCI) à fiscalité propre, composé de 42 communes membres, elle a pour mission d'aménager, de développer et de préserver notre territoire.

Les conseillers communautaires sont élus pour un mandat de six ans. Chaque Commune bénéficie d'un nombre de représentants calculé en fonction du nombre d'habitants.

### CHIFFRES CLÉS



**16 893**  
*nombre  
d'habitants*



**985 km<sup>2</sup>**  
*superficie*



**17hab/km<sup>2</sup>**  
*densité*

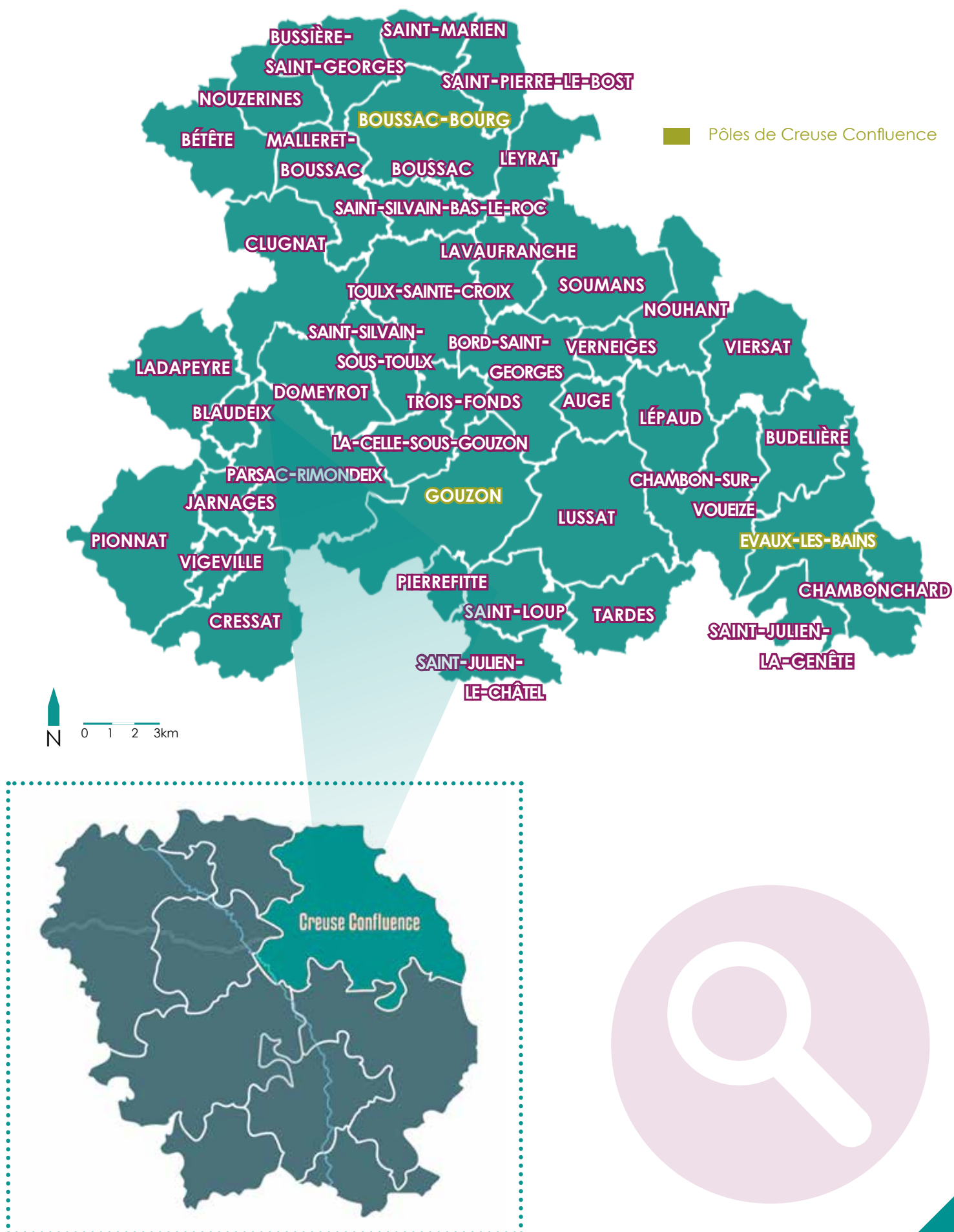


**42**  
*nombre  
de Communes*



**58**  
*nombres  
de délégués  
communautaires*

## Cartes de la Communauté de Communes







# L'EXÉCUTIF

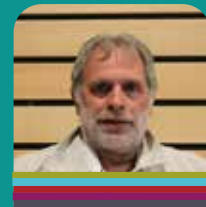
## PRÉSIDENTE ET VICE-PRÉSIDENTE

**Nicolas Simonnet**  
Présidence  
membre de droit de  
toutes les commissions



**Nouhant**

**Gérard Thomazon**  
2ème vice-présidence  
prévention et gestion des  
déchets ménagers



**Bussière-Saint-Georges**

**Daniel Beuze**  
4ème vice-présidence  
assainissement  
et GEMAPI



**Domeyrot**

**Bruno Papineau**  
6ème vice-présidence  
tourisme



**Evaux-les-Bains**

**Marie-Christine Bunlon**  
8ème vice-présidence  
enfance jeunesse



**Blaudeix**

**Vincent Turpinat**  
1ère vice-présidence  
Développement  
économique



**Jarnages**

**Cécile Creuzon**  
3ème vice-présidence  
écoles



**Chambon-sur-Voueize**

**Yves Thomazon**  
5ème vice-présidence  
communication,  
sport et culture



**Clugnat**

**Cyril Victor**  
7ème vice-présidence  
transition énergie, habitat et  
patrimoine



**Gouzon**

**Daniel Malleret**  
9ème vice-présidence  
finances



**Lussat**



# VOS ÉLUS

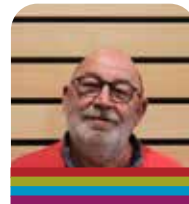
## CONSEILLERS COMMUNAUTAIRES

Patrick Maume



**Auge**

Martial Delcuze



**Bétête**

Jean-Baptiste  
Alanore



**Bord Saint Georges**

Lionel Couturier



**Budelière**

Jean-Claude  
Lauvergnat



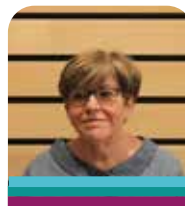
**Budelière**

Michaël  
Jouanneton



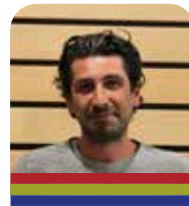
**La Celle Sous  
Gouzon**

Marie-Thérèse Vialle



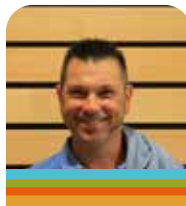
**Evaux-Les-Bains**

Mathieu Boudard



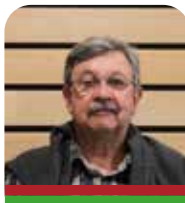
**Gouzon**

Sébastien Méraud



**Gouzon**

Wladimir Lazareff



**Malleret Boussac**

Valérie Roget



**Nouzerines**

Alain Mouillerat



**Parsac/ Rimondeix**

Joël Rougeron



**Saint-Julien-la-Genête**

Catherine Roby



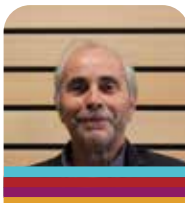
**Saint-Julien-le-Châtel**

Anne Bridoux



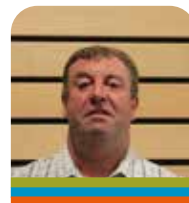
**Saint-Loup**

Jean-Claude  
Parnière



**Soumans**

Régis Derboule



**Tardes**

Christian Juillard



**Toulx-Sainte-Croix**

Nicole  
Bourderrionnet



**Boussac**

Jean-Pierre  
Depressat



**Boussac**

Franck Foulon



**Boussac**

Josette Martin



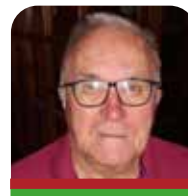
**Boussac**

Hervé Grimaud



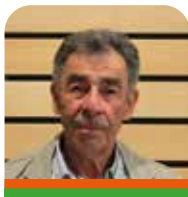
**Boussac-Bourg**

Pierre Asperti



**Boussac-Bourg**

Bernard Tourand



**Chambonchard**

Claude Tourand



**Chambon-sur-Voueize**

Sébastien Boursaud



**Clugnat**

Josiane  
Chamberaud



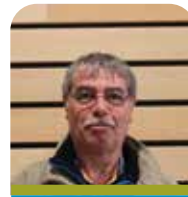
**Cressat**

Chantal Couteaud



**Evau-Les-Bains**

Jean-Claude  
Saintemartine



**Evau-Les-Bains**

Carine Pary



**Gouzon**

Claire Paternostre



**Gouzon**

Jacques Bonnaud



**Leyrat**

Dominique Bunlon



**Ladapeyre**

Patrice Orsal



**Lavaufanche**

Pierre Morlon



**Lépad**

François Riva



**Parsac/ Rimondeix**

Marie-Hélène  
Chardin



**Pierrefitte**

Gilles Giroix



**Pionnat**

Laurent Piolé



**Pionnat**

Thierry Briault



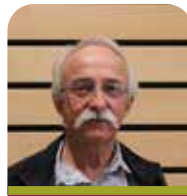
**Saint-Marien**

Coralie Buchet



**Saint-Pierre-le-Bost**

Patrick Franchaisse



**Saint-Silvain-Bas-le-Roc**

Pascal Fleurat



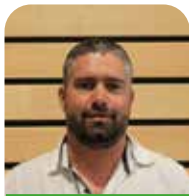
**Saint-Silvain-Sous-Toulx**

Madeleine  
Dumond



**Trois-Fonds**

Mathieu Zanetta



**Verneiges**

Nadine Glomeaud



**Viersat**

Laetitia Massicard



**Vigeville**

## COMPÉTENCES

### SANTÉ

DÉVELOPPEMENT ÉCONOMIQUE  
ET AMÉNAGEMENT NUMÉRIQUE

PRÉVENTION ET GESTION DES  
DÉCHETS MÉNAGERS

ASSAINISSEMENT / GEMAPI

TOURISME

PETITE ENFANCE, JEUNESSE

ÉCOLES

TRANSITION ENERGIE, HABITAT  
ET PATRIMOINE

FINANCES

APPEL D'OFFRE

COMMUNICATION, SPORT ET  
CULTURE

RESSOURCES HUMAINES



# LES INSTANCES FONCTIONNEMENT



Conseil Communautaire du 22 juillet 2020

## Le conseil communautaire

se compose de 58 conseillers dont un président et 9 vice-présidents. Il gère les projets partagés par les 42 Communes. Il se réunit environ tous les trimestres et délibère sur les décisions et les orientations qui lui sont soumises.

## Le bureau communautaire

règle les affaires courantes et examine les projets de délibérations.

Il débat sur les dossiers majeurs en amont du conseil communautaire et agit par voie de délégations d'attributions du conseil communautaire. Le bureau est composé de 24 membres.

## Un président assisté de 9 vice-présidents en charge de Commissions thématiques

**Le président** est élu parmi les conseillers communautaires. Il fixe l'ordre du jour du conseil, préside les séances et dirige les débats. Il met en œuvre les décisions avec l'aide des services et décide des dépenses à engager.

**Les vice-présidents** animent différentes commissions thématiques afin de travailler sur les orientations de la Communauté de Communes et préparer certaines décisions opérationnelles. Chaque vice-président s'occupe de la thématique dont il a la charge.

## Les commissions

proposent des actions, débattent et préparent en amont les dossiers avant présentation en réunion des vice-présidents puis en bureau et enfin en conseil communautaire.

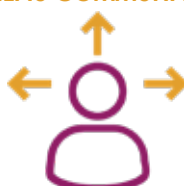
Elles regroupent les conseillers communautaires, municipaux (non conseillers communautaires), les agents gestionnaires de service et peuvent inviter toutes personnes extérieures ayant expertise sur les sujets abordés. Chaque commission travaille sous la responsabilité de son vice-président.

### LES COMMISSIONS



Etudient, proposent et émettent un avis

### LE PRÉSIDENT / LES VICE-PRÉSIDENTS / LE BUREAU COMMUNAUTAIRE



Préparent et coordonnent

### LE CONSEIL COMMUNAUTAIRE



Propose et décide





## LES COMMISSIONS DES PROJETS POUR LE TERRITOIRE



### Commissions thématiques, le cœur du débat communautaire.

Creuse confluence est très attachée à son mode de validation des orientations politiques.

Ces dernières sont débattues au sein des commissions thématiques. Les projets y sont réfléchis, débattus, échangés et partagés.

Les élus membres des commissions proposent à l'assemblée délibérante des orientations stratégiques. C'est en quelque sorte le centre névralgique de Creuse Confluence.

C'est ce mode de fonctionnement qui fait la force du débat démocratique et donne un ancrage solide à notre institution.

Chaque commission est présidée par un vice-président en charge de délégations qui vous sont présentées.



## DÉVELOPPEMENT ÉCONOMIQUE ET AMÉNAGEMENT NUMÉRIQUE



Depuis 2014 (loi Notr), la Région et l'intercommunalité se partagent la compétence développement économique. Son objectif est de permettre l'implantation d'entreprises, d'artisans et de commerces

dans de nombreux secteurs. Pour effectuer leur demande d'aide, les entrepreneurs peuvent bénéficier d'un accompagnement sur mesure par Creuse Confluence qui peut leur présenter les procédures, les critères, et les guider dans le montage du dossier.

L'impact économique et social qu'aura la crise sanitaire sur notre territoire est difficilement prévisible. C'est pourquoi depuis juin 2020, en partenariat avec les Chambres consulaires, le Département et la Région, de nombreux échanges ont eu lieu avec les entreprises pour tenter de mesurer toutes les conséquences. Nous serons, avant la fin de l'année, en mesure de vous proposer un panel d'aides et de mesures d'accompagnement au secteur économique.

### PROJET EN COURS

#### Bâtiment d'accueil d'entreprises

Afin de réagir à la demande d'implantation d'entreprises nouvelles sur son territoire et face à la carence de locaux privés, la Communauté de Communes a envisagé la création, dans un bâtiment industriel désaffecté situé au lieu-dit "la Perrière" à Gouzon, de quatre cellules disponibles à vocation d'ateliers ainsi que plusieurs locaux à usage de bureaux dans l'ancienne partie administration. Les travaux qui ont débuté le 28 septembre 2020 s'étaleront sur environ sur 6 mois.



Modélisation du projet ©Jean Bodin Architecte DPLG



## PRÉVENTION ET GESTION DES DÉCHETS MÉNAGERS



Ma "très chère" poubelle. Si nous ne prenons pas, dans les mois à venir, des décisions importantes sur le traitement et la collecte de nos déchets ménagers, la facture dont notre taxe d'enlèvement des ordures ménagères (TEOM) risque de flamber. Quelles solutions pour limiter nos coûts ? Diminuer nos déchets quels qu'ils soient en limitant leur production à la source (réemploi, achat en vrac...), en triant tout ce qui peut se valoriser (avec l'extension prochaine à tous les plastiques), en sortant de nos poubelles tout ce qui est fermentescible (épluchures, restes de repas...). Cette action ne peut se faire sans vous. Aussi nous allons mener une réflexion avec vous. Comment optimiser la collecte ? Quel mode de financement (conservation de la TEOM, mise en place d'une tarification Incitative...)? Pour nous aider dans cette importante réflexion nous avons demandé une étude qui aidera à faire des choix cruciaux.



## TRANSITION ÉNERGÉTIQUE, HABITAT ET PATRIMOINE

### PROCHAINEMENT

#### Logements intergénérationnels

Ce projet dont les travaux sont prévus en début d'année 2021, permettra la réhabilitation de deux bâtiments vétustes situés au cœur du bourg de Jarnages en six logements. Il répondra au manque de logements adaptés aux personnes âgées et/ou handicapées tout en sauvegardant un patrimoine bâti et en créant un lien social avec de jeunes étudiants ou actifs. Le coût chiffré à 880 000 euros HT est soutenu à 75%. L'emprunt, à la charge de la collectivité, sera couvert par les loyers.



Modélisation du projet ©pôle domotique odyssée 2023

### PROCHAINEMENT

#### Rachat du site de Suez à Saint Silvain-Bas-le-Roc

Nous avons décidé de racheter au groupe Suez le site de Saint-Silvain-Bas-le-Roc, qui comprend :

- Le centre de tri qui sera transformé en quai de transfert pour le départ de nos déchets. (celui-ci n'était plus adapté au futur tri de plastiques)
- La déchèterie, qui après un grand « lifting », viendra compléter avec Budelière et Parsac l'équipement de notre territoire.

Cet équipement sera probablement mutualisé avec d'autres territoires de l'Est Creuse.

Le choix du ou des lieux, où iront nos déchets se fera très prochainement.



Commission transversale au sein de l'ensemble des compétences exercées par Creuse Confluence, elle regroupe 43 élus intercommunaux et communaux répartis sur tout

notre territoire.

L'un des enjeux pour les années qui viennent sera de définir notre stratégie en termes de développement des énergies renouvelables.

Ce sujet, souvent passionné, doit être appréhendé en toute transparence et de manière apaisée. Il devra s'intégrer dans le cadre de la réflexion globale impulsée par Madame la Préfète de la Creuse dans le cadre du futur Schéma Départemental des Energies Renouvelables.





### PROCHAINEMENT

#### Creuse confluence Tourisme met l'accent sur les activités de pleine nature

Outre son riche patrimoine bâti, notre territoire peu s'enorgueillir d'une « offre pêche » très diversifiée et d'une multitude de circuits de randonnée. Afin de qualifier et valoriser nos nombreux sentiers et chemins, la commission tourisme s'est appuyée sur le travail de Thomas Charrière, étudiant en BTS « Développement et animation des territoires ruraux », pour proposer une sélection de circuits incontournables. Idéalement répartis sur le territoire, ces itinéraires privilégient le patrimoine, les panoramas, la faune et la flore. Creuse Confluence assurera l'entretien et un balisage soigné des 34 circuits référencés. La diversité des tracés permettra à chacun de se faire plaisir. Les élus ont aussi voulu privilégier l'itinérance en s'appuyant sur les GR ou le tracé de la prochaine Grande Traversée du Limousin pour proposer des liaisons entre de nombreux circuits. Pour en faire la promotion, un nouveau topoguide sera rédigé dans les prochains mois.



Depuis le 1<sup>er</sup> janvier 2017 et la création de Creuse Confluence, le tourisme est devenu une compétence d'intérêt communautaire.

D'abord géré en EPIC (Etablissement à caractère industriel et commercial), le tourisme deviendra au 1<sup>er</sup> Janvier 2021 un service à part entière de la Communauté de Communes par le biais d'une régie autonome. Cette nouvelle organisation s'appuiera sur un conseil d'exploitation composé d'élus et de socio-professionnels. La nouvelle structure bénéficiera des services financiers et ressources humaines de Creuse Confluence. Sa mission sera de développer et accompagner un véritable projet touristique de territoire construit avec les élus et les acteurs locaux.



## COMMUNICATION, SPORT ET CULTURE



Pour se faire connaître, mettre en avant ses atouts, son cadre de vie et son accueil, notre Communauté de Communes a développé plusieurs outils de communication à destination de ses habitants mais aussi envers les personnes désireuses de s'installer. Le magazine et le site internet "creuseconfluence.com" en sont des exemples. De plus, parce que les associations sont essentielles pour l'offre culturelle et sportive du territoire, nous les soutenons en subventionnant des manifestations d'intérêt communautaire et en accompagnant les écoles de pratique culturelle ou sportive dirigées vers nos jeunes (foot, pêche, basket, golf...). N'oublions pas qu'un territoire où le monde associatif est actif est un territoire qui vit !

### PROCHAINEMENT

#### Bâtiment "Tiers lieu" (Boussac)

La Communauté de Communes souhaite créer un tiers lieu à Boussac qui mutualisera différents services proposés à la population dont : un bureau d'information touristique nouvelle génération, une médiathèque, associée à un réseau de lecture, France Services et un espace de travail partagé ("La Boutique"). Le lieu sera créé par réhabilitation de l'actuel bâtiment de la Poste.



Modélisation du projet ©Lemaire-Lévêque architecture



## ASSAINISSEMENT ET GEMAPI

### PROCHAINEMENT

#### Restructuration des réseaux

En 2021, Creuse Confluence pourra cette fois-ci, engager de nouveaux projets issus de sa réflexion. Ce sont 1,5 millions d'euros qui seront déployés pour la restructuration de réseaux sur les Communes d'Evaux les Bains, de Boussac et de Bétête. Ces efforts d'investissement sont nécessaires pour pouvoir répondre aux exigences réglementaires de traitement et de rejets des stations d'épuration et ainsi assurer la préservation du milieu naturel.



### PETITE ENFANCE ET JEUNESSE



Pour répondre aux besoins des familles et des enfants, Creuse Confluence a développé sur le territoire des établissements d'accueil (Micro-Crèches, Accueils de Loisirs Sans Hébergement...) et soutient les structures associatives locales (Multi-accueils, ALSH et Maison d'Assistant(e)s Maternel(le)s...). De plus, pour accompagner les assistantes maternelles et les parents employeurs le Relais Assistantes Maternelles effectue sa mission sur l'ensemble de la Communauté de Communes. Enfin, la commission inscrit ses projets enfance / jeunesse dans le cadre du projet éducatif territorial.



### ECOLES

### PROCHAINEMENT

#### Des écoles équipées en numérique

Notre projet commun est de maintenir toutes nos écoles du territoire, de les rendre encore plus attractives et d'augmenter nos effectifs (2 ouvertures de classes pour la rentrée 2020-2021). Ainsi, nous allons continuer à investir avec notamment l'achat de matériel informatique et de tableaux interactifs prévus pour cette année scolaire.



Depuis le 1er janvier 2018, la Communauté de Communes s'est employée à mettre en œuvre un ensemble de projets portés par les Communes. Ces derniers ont été naturellement repris dans le cadre du transfert de la compétence assainissement. Ainsi, ont été réhabilités :

- Le réseau « rue Martin Nadaud » à Clugnat,
- La lagune aérée de Boussac-Bourg,
- Le réseau unitaire de la Grande Rue du Puy à Chambon-sur-Voueize,
- Le réseau d'eaux usées « rue Gustave Gibard » à Boussac,
- Le réseau d'eaux usées « Route des Forges » et la station d'épuration à Gouzon.

### PROCHAINEMENT

#### Le développement des Maisons Assistant(e)s Maternel(le)s sur le territoire Creuse Confluence :

Depuis, le 5 octobre, il existe une MAM sur la Communes de Trois-fonds avec trois assistantes maternelles (12 agréments maximum). Deux autres sont en préparation avec une à Nouhant (pour 2 assistantes maternelles) et une autre à Jarnages (3 assistantes maternelles).



En prenant la décision de transférer la compétence école à l'échelon inter-communal, nous avons souhaité offrir une qualité de service homogène, de bon niveau et efficient dans toutes les écoles du territoire.

Pour relever ce défi, la Communauté de Communes met en place une organisation en coopération étroite avec les Communes pour arriver à terme à une harmonisation de qualité. Accompagner, soutenir l'avenir de nos enfants dans leurs apprentissages, dans des locaux adaptés et rénovés pour l'épanouissement des enfants du territoire, voici nos enjeux pour demain.



# POINT FINANCES

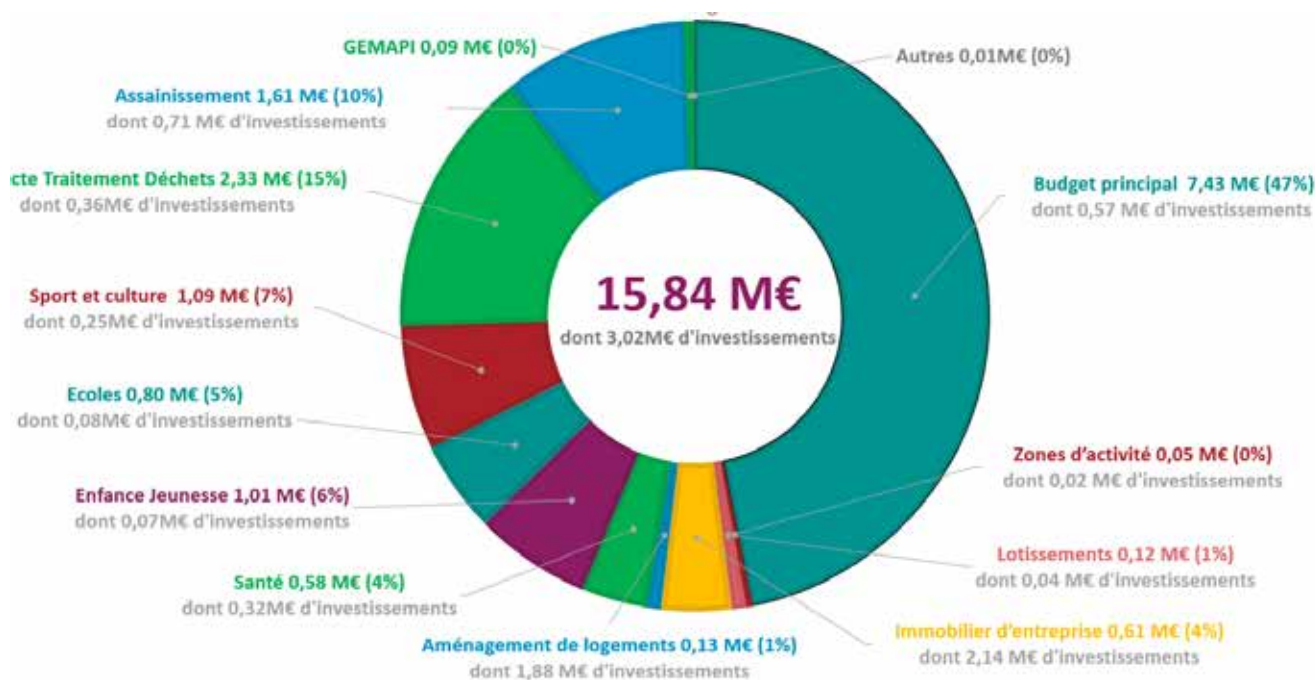
## LES CHIFFRES CLÉS



Les finances de la Communauté de Communes sont pilotées par la Commission Finances dont la mission principale consiste en l'examen des comptes administratifs et comptes de gestion (ce sont les résultats de l'année) et présente ses observations avant le vote du Conseil Communautaire. Elle examine également les projets de budgets de l'année suivante. Des modifications peuvent être effectuées à ce stade. Enfin, elle donne son avis sur l'architecture des budgets : budget principal et budgets annexes à créer ou à clore.

### DEPENSES

basé sur les comptes administratifs 2019



### RECETTES POUR 100€



Fiscalité : 74.83€



Subventions et dotations : 21.11€



Produits des services : 0.16€



Attributions de compensation : 2.36€



Divers : 1.54€

**4 871 745 €**

**C'est le montant prévisionnel de la fiscalité directe à percevoir en 2020 dont :**

- Fiscalité ménages : 2 889 947€
- Fiscalité entreprises : 1 981 798€

### DETTE

- Remboursement de la dette pour 2020 : 719 981€
- Encours : 5 146 419€
- La dette court jusqu'en 2037
- La capacité de désendettement est de 3.96 années.



Retrouvez tous les comptes administratifs et budgets prévisionnels sur le site [creuseconfluence.com](http://creuseconfluence.com) rubrique "institutionnel"



## CREUSE CONFLUENCE 3 sites à votre service

### **Boussac** (siège social)

**05 55 65 83 94**

Le Montet  
23600 Boussac-Bourg

### **Gouzon**

**05 55 81 79 96**

4 Avenue du G<sup>al</sup> de Gaulle  
23230 Gouzon

### **Evaux-Les-Bains**

**05 55 65 52 24**

53, rue des Fossés  
23110 Evaux-Les-Bains

## GOUZON



ADMINISTRATION GÉNÉRALE



DÉVELOPPEMENT  
ÉCONOMIQUE ET  
AMÉNAGEMENT NUMÉRIQUE



PETITE ENFANCE ET JEUNESSE



SANTÉ



TOURISME

## BOUSSAC



PRÉVENTION ET GESTION DES  
DÉCHETS MÉNAGERS



ASSAINISSEMENT ET GEMAPI



TRANSITION ÉNERGÉTIQUE,  
HABITAT ET PATRIMOINE



COMMUNICATION, SPORT  
ET CULTURE



ÉCOLES



RESSOURCES HUMAINES

## EVAUX LES BAINS



FINANCES



MARCHÉS PUBLICS

Retrouvez-nous sur    creuseconfluence  creuseconfluence.com  
Contact: [communication@creuseconfluence.com](mailto:communication@creuseconfluence.com)

Directeur de la publication : Nicolas Simonnet  
Réalisation: Philippe Guillaume et Nolwenn Jouan  
Crédits photos : Creuse Confluence  
Impression : impression nouvelle (Aubusson)