

# CREUSECONFLUENCE.com

■ Le magazine de votre communauté de communes

N° 7  
Décembre 2022

## VOTRE COMMUNAUTÉ DE COMMUNES

La compétence sport et culture

## ENTREPRENDRE

Le Tremplin 145 accueille les entreprises

## DÉVELOPPEMENT DURABLE

Mise en service du quai de transfert

Auge. Bétête. Blaudeix. Bord-Saint-Georges. Boussac. Boussac-Bourg. Budelière. Bussière-Saint-Georges. La Celle-sous-Gouzon. Chambonchard. Chambon-sur-Voueize. Clugnat. Cressat. Domeyrot. Évaux-les-Bains. Gouzon. Jarnages. Ladapeyre. Lavaufanche. Lépaud. Leyrat. Lussat. Malleret-Boussac. Nouhant. Nouzerines. Parsac-Rimondeix. Pierrefitte. Pionnat. Saint-Julien-la-Genête. Saint-Julien-le-Châtel. Saint-Loup. Saint-Marien. Saint-Pierre-le-Bost. Saint-Silvain-Bas-le-Roc. Saint-Silvain-sous-Toulx. Soumans. Tardes. Toulx-Sainte-Croix. Trois-Fonds. Verneiges. Viersat. Vigeville



# CONTACTS

## GOUZON

05 55 81 79 96  
Tremplin 145  
la Perrière  
23230 Gouzon

- Administration générale
- Développement économique et aménagement numérique
- Finances
- Marchés Publics
- Santé
- Tourisme
- Prévention et gestion des déchets ménagers

## BOUSSAC-BOURG

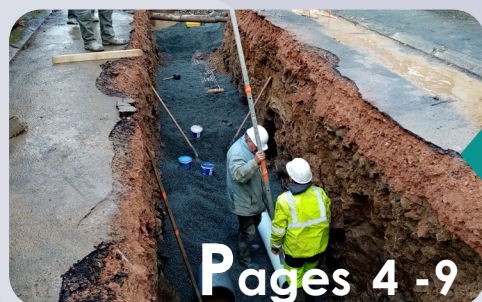
(siège social)  
05 55 65 83 94  
Le Montet  
23600 Boussac-Bourg

- Ressources Humaines
- Assainissement et GEMAPI
- Communication
- Culture et Sport
- Ecoles
- Petite enfance / Jeunesse



Territoire de  
Creuse Confluence

# SOMMAIRE



## ENTREPRENDRE ET TRAVAILLER

Le bâtiment d'accueil  
Tremplin 145 /  
Rencontre avec Canciloc



## VIVRE ICI

Loisirs et culture /  
Regards partagés



Retrouvez-nous sur @creuseconfluence creuseconfluence.com  
Contact: communication@creuseconfluence.com

Directeur de la publication : Nicolas Simonnet / Responsable de la rédaction: Philippe Guillaume  
Crédits photos : Creuse Confluence, Creuse Confluence Tourisme, M.Hervy (UFAC),  
Mairies de Bord Saint Georges, d'Evaux les Bains, de Lépaud et de Soumans  
Réalisation : Nolwenn JOUAN // Impression : Fabrègue

## VOTRE COMMUNAUTÉ DE COMMUNES

Actualités / les chantiers en cours / à votre service / à la loupe



## DÉVELOPPEMENT DURABLE

Le quai de transfert



## DÉCOUVRIR

Actualités / Le saviez-vous  
Les Communes font la  
Communauté

# ÉDITO



L'actualité environnementale, économique et sociale, nous rappelle que dans les situations difficiles, la solidarité, l'entraide sont des valeurs fondamentales pour le bien vivre ensemble. Notre territoire est un bel exemple de terre d'accueil, où « l'Esprit Creuse » est porté par tout un chacun. Nous pouvons être fiers de nos valeurs qui aujourd'hui séduisent de plus en plus de citoyens en quête d'une vie plus proche de l'Humain et de la nature. Pour accompagner ce mouvement tout en restant fidèle à notre identité, les élus de Creuse Confluence ont fait le choix de mener à bien des projets structurants. De dimension culturelle avec entre autre la réhabilitation de notre cinéma intercommunal d'Evaux les Bains ou la mise en place de la Convention Territoriale d'Éducation Artistique et Culturelle (CTEAC), de dimension sociale avec la création de la future maison des services de Boussac, l'ouverture de France Service Gouzou ou de dimension environnementale avec les travaux de réhabilitation du réseau d'assainissement, la création du quai de transfert des déchets ménagers ou encore la mise en place de l'extension des consignes de tri, nos projets résultent d'une politique soucieuse du bien être des habitants tout en tenant compte des contraintes économiques actuelles. En effet, les choix budgétaires passés nous ont permis aujourd'hui, de ne pas répercuter la hausse des coûts de fonctionnement et la baisse des recettes sur les ménages et les entreprises en conservant des taux d'imposition au même niveau que l'an passé. Toutefois, il nous faut rester prudents et mesurés car l'inflation, la hausse des coûts des énergies et le enjeux climatiques, nous invitent à faire des efforts de sobriété. Mais nous sommes sereins car ensemble nous releverons ce défi !

Nicolas SIMONNET

Président de la Communauté de Communes  
Maire de NOUHANT

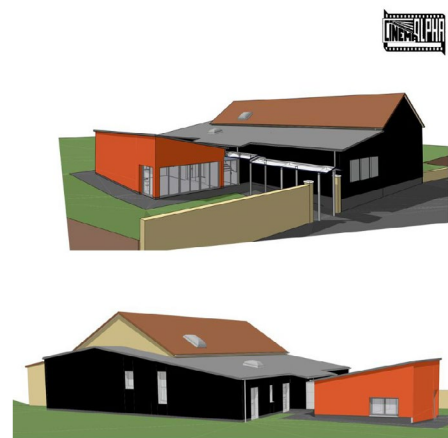
# ACTUALITÉS

## Le cinéma intercommunal l'Alpha s'offre une cure de jouvence !

Le cinéma Alpha, créé dans l'entre-deux guerres et rénové en 1985, ne permettait plus l'accueil du public dans des conditions de qualité satisfaisantes. Plusieurs éléments étaient à reprendre (façades extérieures, toiture, isolation, décoration, mobilier...) et la mise aux normes d'accessibilité était à revoir. Désireux de maintenir la présence d'un cinéma, d'en améliorer et de développer l'offre, les élus intercommunaux ont fait le choix de s'engager dans un projet de restructuration lourde. Ainsi, les travaux ont débuté cet automne et ce pour une durée de 18 mois. D'un montant prévisionnel total estimé à 1 243 850€, le projet est soutenu financièrement par plusieurs partenaires :

- Etat, avec la Dotation d'Equiperment des Territoires Ruraux 50%
- Région Nouvelle Aquitaine 17%
- Centre National du Cinéma 6%
- Contrat Départemental de la Creuse Boost'ter 5%

Grâce à ces aides, le reste à charge pour Creuse Confluence s'élève à 22% du coût de l'opération soit un montant prévisionnel de 228 420 €■



Modélisation du projet - Béatrice Baudoin architecte

## Une troisième France Services à Creuse Confluence



Julie Larnaudie et Muriel Bouchard, conseillères France Services

France services est un guichet unique de proximité qui donne accès, dans un seul et même lieu, aux principaux organismes de services publics : le ministère de l'Intérieur, le ministère de la Justice, les Finances publiques, Pôle emploi, l'Assurance retraite, l'Assurance maladie, la CAF, la MSA et la Poste. Jusqu'à présent implantées sur les communes de Boussac et Chambon sur Voueize (portée par la Poste), les Frances Services du territoire de Creuse Confluence compteront une nouvelle entité à Gouzou dans les anciens locaux de la Trésorerie, rue d'Alcantera, à compter de mi novembre (date susceptible d'évoluer selon la labellisation par l'Etat). Pour vous conseiller et vous accompagner dans vos

démarches, la Communauté de Communes a recruté deux agents actuellement en formation. Julie Larnaudie et Muriel Bouchard sauront vous conseiller sur vos déclarations de la vie quotidienne (dossiers APL, RSA, CPAM, CARSAT, Pôle emploi, démarches ANTIS (carte grise, permis de conduire...) ainsi que sur vos démarches professionnelles (CESU, URSSAF...)■



Retrouvez toutes les informations et suivez au fur et à mesure toute l'actualité de la Communauté de Communes sur le site internet [creuseconfluence.com](http://creuseconfluence.com) (rubrique l'actu) et sur nos réseaux sociaux (Facebook et Instagram).



En savoir +



# Les Chantiers



**Assainissement**  
Boussac  
coût 416 000€ HT  
subventionné à 80%



**Tiers-Lieu**  
Boussac  
coût 1 620 000€ HT  
subventionné à 80%

## LÉGENDE



Travaux en cours



Travaux achevés



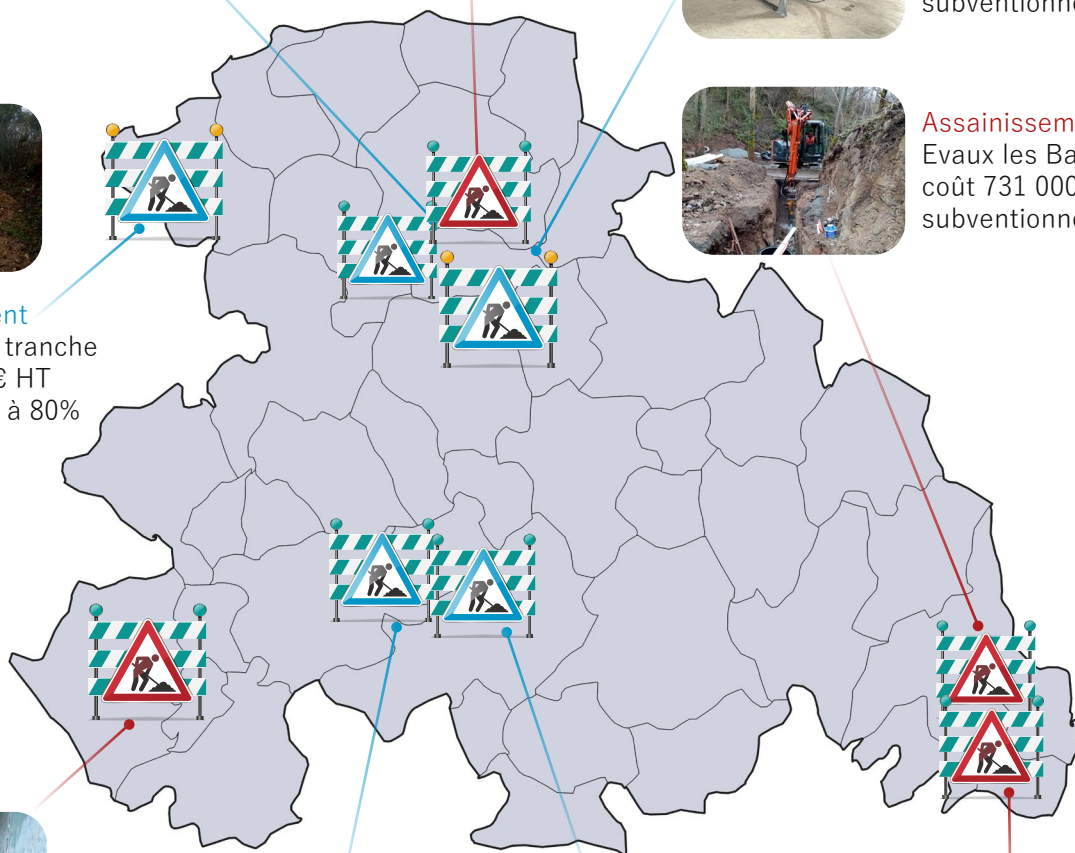
**Quai de transfert**  
Saint Silvain Bas le Roc  
coût 1 425 000€ HT  
subventionné à 60%



**Assainissement**  
Evaux les Bains  
coût 731 000€ HT  
subventionné à 80%



**Assainissement**  
Bétête - 1ère tranche  
coût 213 700€ HT  
subventionné à 80%



**Logements intergénérationnels**  
Bourg de Jarnages  
coût 900 000€ HT  
subventionné à 70%



**Tremplin 145 et Bureaux Creuse Confluence**  
la Perrière - Gouzon  
coût 1 520 000€ HT  
subventionné à 50%



**Zac Bellevue**  
Gouzon  
3ème tranche  
coût 342 000€ HT  
subventionné à 60%



**Cinéma l'Alpha**  
Evaux les Bains  
coût 1 243 850€ HT  
subventionné à 78%





Réunion de la commission à la médiathèque de Chambon sur Voueize

# LES ÉLUS

## Sports, culture et associations

### Soutenir les associations

Le monde associatif est un vecteur essentiel du dynamisme local. Qu'elles soient sportives, culturelles, à destination des jeunes ou d'un plus large public, les associations contribuent au vivre ensemble, favorisent le lien social et apportent une richesse essentielle pour ses habitants.

Ainsi, une des missions de la commission sport et culture est de soutenir ces initiatives en attribuant :

- des subventions pour l'organisation de manifestations à rayonnement intercommunal (festival, courses cyclistes, pédestres...),
- des subventions de fonctionnement pour les associations sportives intégrant une école pour les jeunes (football, golf...),
- des subventions aux communes pour l'implantation ou la réhabilitation de structures destinées à la pratique de sports pour les jeunes (vestiaires, city stades...)

### Développer et valoriser notre patrimoine

La commission sport et culture veille aussi au développement des équipements sportifs et cultu-

rels de la Communauté de Communes (piscine Adolphe Duméry d'Evaux les Bains, piscine d'été de Soumans, médiathèque de Chambon sur Voueize, Cinéma Alpha d'Evaux les Bains), et à la valorisation des sites tels que l'étang du Montet de Boussac-Bourg, l'étang de la Reyberie de Budelière, l'étang de Grands-Champs à Gouzon ou encore le site des Pierres Jaumâtres.

### Les priorités du mandat :

- Obtenir un maillage de structures de qualité, adaptées à la pratique du sport avec un intérêt particulier pour l'accès à la jeunesse,
- Apporter une offre culturelle diversifiée sur le territoire grâce à la médiathèque, au soutien aux manifestations, au Contrat Territorial d'Éducation Artistique et culturelle..■

### Service sport, culture et communication

✉ Le Montet

23 600 Boussac-Bourg

☎ 05-55-65-52-24

✉ [marie.regerat@creuseconfluence.com](mailto:marie.regerat@creuseconfluence.com)

Plus d'infos sur [creuseconfluence.com](http://creuseconfluence.com)





Animation du secteur jeunesse

## LES AGENTS

### médiathèque intercommunale

#### En Bref

- 30 élus membres de la commission culture
- 51 430€ versés aux associations en 2021
- 2 agents bibliothécaires
- 82 animations sur l'année
- 20 682 documents prêtés

Que serait notre médiathèque sans ses professionnelles passionnées du livre et de la lecture ? à l'occasion des 10 ans de la médiathèque de Chambon sur Voueize célébré au printemps dernier, nous vous proposons de découvrir ce beau métier culturel.

Toujours à l'affût de l'actualité, en recherche constante de documents pour coller à l'air du temps, nos agents veillent méticuleusement sur les 14 000 documents que compte actuellement la médiathèque. Romans, bandes dessinées, films, musique, jeux vidéos, jeux de société... La diversité de cette collection est à l'image du métier de bibliothécaire pour qui la polyvalence est une seconde nature. En effet, nos agents interviennent dans tous les processus de la «chaîne du livre». Veille des nouveautés, commande, réception, référencement, agencement des rayons, accueil, conseil, prêt, conservation des ouvrages... Autant d'étapes réalisées avec passion pour vous permettre de trouver facilement lecture à votre pied ou plutôt à votre main !

Lieu de vie, de diversité et de partage, la médiathèque a pour but l'accès à la culture pour tous les publics. Ainsi, nos professionnelles du livres organisent régulièrement des expositions, des animations ou se déplacent directement dans les crèches, écoles, établissements spécialisés, EHPAD pour faire la promotion du livre, de la lecture et pour le plaisir de partager ■



Intervention - alsh Evaux les Bains



Reportage vidéo



En savoir +





Travaux d'assainissement collectif au lotissement Lamartine de Boussac

# A LA LOUPE

## Assainissement collectif : collecter et traiter la pollution

### Planifier l'investissement pour anticiper

Réduire les pollutions liées à l'assainissement collectif est une des priorités de Creuse Confluence. En partenariat avec l'Agence de l'Eau Loire Bretagne (AELB) et le Conseil Départemental de la Creuse (CD23), la Communauté de Communes s'est engagée dans la réalisation d'un Plan Plurianuel d'Investissement (PPI) qui permettra de fixer un calendrier de travaux prioritaires, de prévoir les dépenses d'investissement ainsi que les demandes de subvention auprès de l'AELB, du CD23 et de l'Etat.

### Diagnostiquer pour mieux agir

Pour alimenter le PPI, Creuse Confluence s'appuie sur plusieurs études diagnostics des réseaux des communes de Bétête, Boussac, Budelière, Evaux les Bains et Lépaud. Cela a permis de cibler les installations et les réseaux défaillants, de définir des axes de priorités en fonction du degré de pollution et de planifier les travaux. Pour compléter ces analyses, 4 nouvelles études seront réalisées dans les communes de Chambon sur Voueize, Gouzon, Lavaufanche et Parsac-Rimondeix.

### Réhabiliter les ouvrages collectifs

Suite aux résultats des études de diagnostics, Creuse Confluence a entamé une série de travaux :



#### Réhabilitation du réseau à Evaux les Bains

- Rue de Rentière, rue des Thermes et canalisation de transfert entre la station et l'étang de la gane
- 731 000€ HT travaux en cours



#### Réhabilitation du réseau à Boussac

- 1ère tranche lotissement Lamartine
- 416 000€ HT travaux achevés



#### Réhabilitation du réseau et station épuration à Bétête

- 1ère tranche 231 700€ HT travaux achevés
- 2ème tranche prévue pour 2023 - 260 000€ HT



## Entretenir, surveiller et intervenir

Les installations techniques d'assainissement collectif font l'objet d'un entretien constant pour limiter au maximum les risques de pollution. Toutefois, les aléas climatiques (épisode de sécheresse, de très fortes pluies...), les rejets dangereux (couches, lingettes ...) peuvent entraîner des dysfonctionnements sérieux des équipements. Pour intervenir rapidement en cas de panne et de pollution imminente, Creuse Confluence utilise un système de télésurveillance de ses sites de traitement et a mis en place des astreintes pour qu'une équipe d'intervention soit opérationnelle sept jours sur sept.



travaux de maintenance à la station d'épuration de Boussac

## Alerter et accompagner

La lutte contre la pollution n'est pas seulement l'affaire des collectivités publiques. En tant que responsable de son réseau d'assainissement privatif, le particulier se doit de veiller à la conformité de son installation. Lors de la vente d'un bien immobilier raccordé au réseau d'assainissement collectif, un Technicien de Creuse Confluence établit un diagnostic. Si ce dernier est non conforme, le propriétaire dispose d'une année à compter de la date du diagnostic pour entamer les travaux de remise aux normes. Pour accompagner les particuliers dans cette démarche, Creuse Confluence a signé une convention avec l'Agence de l'Eau (AELB) qui propose de subventionner ces travaux à hauteur de 50%. Au-delà du délai d'un an, le propriétaire qui ne serait pas mis en conformité avec la réglementation, verra sa redevance d'assainissement majorée de 100%■



En savoir +



Une nouvelle étude de zonage suivi d'une enquête publique sera réalisée sur 2022. Ce travail permettra de mettre à jour la carte d'assainissement et de délimiter les zones concernées par l'assainissement collectif (géré par Creuse Confluence) et celles par l'assainissement individuel (géré par EVOLIS23).

Cette étude doit permettre aux usagers d'avoir une visibilité à long terme sur l'assainissement de leur village afin d'engager ou non des travaux de réhabilitation de leur système d'assainissement individuel.

### Service Assainissement Collectif

✉ Le Montet

23 600 Boussac-Bourg

☎ 05-19-70-03-03

✉ [assainissement@creuseconfluence.com](mailto:assainissement@creuseconfluence.com)

Plus d'infos sur [creuseconfluence.com](http://creuseconfluence.com)



En savoir +

## CHIFFRES CLÉS

- **27** communes équipées en assainissement collectif
- **5000** abonnés
- **100** km de réseaux
- **22** postes de relevage
- **29** Stations d'épuration

Tarifs cibles pour la convergence tarifaire des redevances en cours pour 2025

- **84€** de part fixe
- **1.06€/m<sup>3</sup>**
- **610 000€** TTC montant des recettes liées à la redevance
- **50 %** d'aides pour la mise en conformité des branchements
- Depuis la création du service intercommunal d'assainissement (2018), ce sont plus de **25** opérations (études et travaux) qui ont été menées pour un montant de près de **3 600 000 € HT.**



Bâtiment du Tremplin 145 et des bureaux de Creuse Confluence

# TREPLIN 145

## Le Bâtiment d'accueil d'entreprises

### Accueillir dans de bonnes conditions

Le bâtiment d'accueil d'entreprises est dès à présent opérationnel et a permis à 3 nouvelles structures de s'installer sur notre territoire :

- Canciloc : entreprise de location de vaisselle pour les réceptions et les fêtes
- La Ressourcerie la Dynamo : atelier de réparation d'appareils électroménagers
- Zebra Concept : entreprise de marquage des routes

Ces dernières peuvent bénéficier de cellules de grande surface (390m<sup>2</sup>) comprenant un atelier, un bureau, des sanitaires et un local «douche».

### Offrir un temps de lancement

D'une durée de trois ans, le contrat de location signé entre Creuse Confluence et l'entreprise propose un loyer de même niveau que le marché pour que cette dernière puisse avoir une parfaite visibilité sur la viabilité économique de son activité.

La solution du Tremplin 145 permet donc de tester son entreprise avant de se lancer dans des investissements lourds tels que l'acquisition d'un terrain et la construction d'un bâtiment adapté.

### Tremplin 145, la genèse d'un nom

Pour donner une identité à ce lieu d'accueil, la commission communication a mené une réflexion pour trouver un nom évocateur de la philosophie du projet. «Pépinière d'entreprises», «créativité», «lancement de projets», «position stratégique près de la RN 145» autant d'idées à résumer en un seul mot :



### De nouveaux bureaux pour Creuse Confluence

Situés à l'extrémité ouest du bâtiment, les nouveaux locaux de la Communauté de Communes vous accueillent depuis la rentrée. Sont désormais rassemblés, en un même lieu, les services de l'administration générale, la Direction Générale, la Direction des Services Techniques, les services finances, un atelier des services techniques ainsi que notre partenaire EVOLIS23, gestionnaire du Service d'Assainissement Non Collectif.





## Une entreprise de location de vaisselle pour les réceptions et les fêtes

Créée en 2021, Canciloc est une jeune entreprise creusoise qui bénéficie des avantages du Tremplin 145. L'emplacement stratégique de ces nouveaux locaux et le partenariat avec les traiteurs lui permet de rayonner sur le territoire Est Creuse et sur une partie de l'Allier. L'entreprise compte actuellement trois personnes et espère pouvoir recruter une autre personne en 2023.

### Pourquoi avoir choisi de s'installer au Tremplin 145 ?

Le choix d'implantation de l'entreprise repose avant tout sur la volonté de rester en Creuse. Ayant des attaches particulières à Soumans et à Nouhant, nous souhaitions trouver une position stratégique qui nous permettait de développer notre activité sur les bassins Guérétois et Montluçonnais. Le bâtiment d'accueil d'entreprise est tombé à point nommé et nous a permis de trouver un local de 400m<sup>2</sup> à Gouzon, le long de la RN145. Cette installation nous permettra de tester l'entreprise sur 3 ans sans faire de trop lourds investissements.

### Pouvez-vous parler de votre collaboration avec Creuse Confluence ?

Nous avons bénéficié d'un soutien important de la part des élus qui nous ont accom-

pagnés tout le long de notre projet. Nous avons réalisé une présentation devant la commission Développement Economique qui a retenu notre candidature et nous avons pu intégrer les locaux en octobre 2021. De plus, grâce au dispositif des prêts d'honneur porté par Initiatives Creuse et abondé à hauteur de 50% par Creuse Confluence, nous avons pu compléter notre plan de financement.

### Comment trouvez-vous la cohabitation avec les autres entreprises ?

Même si nous avons des secteurs d'activité bien différents et que chacun est pris par ses projets, il est agréable de sentir la présence d'autres entreprises. Nous travaillons en bonne entente dans un esprit de solidarité et d'entraide ■

✉ Tremplin 145 - la Perrière 23 230 Gouzon  
☎ 06-86-51-58-19 📧 myriam@canciloc.fr

### Envie de lancer votre entreprise ?

Vous êtes porteur de projet et cherchez un local pour démarrer votre activité ?  
**Le Tremplin 145** vous propose une cellule de 270m<sup>2</sup> dont 10m<sup>2</sup> de bureaux avec sanitaires et douches pour une durée de 3 ans.

**Service développement économique 05 55 81 79 96**



En savoir +



Site du quai de transfert

# QUAI DE TRANSFERT

## DU NOUVEAU DANS LA GESTION DES DÉCHETS

### Une reprise de site en régie

Le centre de tri de recyclables de Saint-Silvain-Bas-Le-Roc, propriété de l'entreprise Suez, a été fermé en raison de ses installations vieillissantes le 1er septembre 2021. Afin d'assurer une continuité du service public et d'apporter des solutions dans la prise en charge et le traitement des déchets ménagers du territoire, Creuse Confluence a acquis le centre de tri pour le convertir en quai de transfert et prendre le relais.

### Un quai de transferts pour les déchets ménagers

La conversion du centre de tri en quai de transfert a permis de centraliser en un même point :

- les ordures ménagères qui sont ensuite acheminées au centre d'enfouissement de la société COVED à Maillet (Allier 03)
- les déchets recyclables qui sont transférés au centre de tri du Sytom 36 (Châteauroux)

Des aires de manipulation du verre, du papier et du carton ont été aménagées afin d'optimiser l'équipement et le transport de ces ressources.

### Une évolution possible pour les déchets professionnels

Ce nouveau site ouvre de nouvelles perspectives en matière de traitement et de recyclage des déchets professionnels. En effet, l'installation d'une plateforme «satellite» pourrait s'intégrer dans un maillage départemental fournissant un accueil différencié et adapté qui permettrait de recueillir les déchets des professionnels (BTP en particulier) en privilégiant un recyclage local.



Bennes de transport pour le routage vers les sites de traitement



## Un nouveau fonctionnement bénéfique

L'ancien centre de tri ne disposait pas d'une chaîne pouvant permettre la mise en œuvre de l'extension des consignes de tri (tri de tous les plastiques). Le nouveau site permet une concentration des recyclables et leur routage vers un site compatible. Pour les habitants, c'est un nouveau geste de tri qui a pu être mis en place au 1er septembre 2022 et qui permettra de diminuer fortement les déchets ultimes non valorisés.

## Une mutualisation avec les collectivités voisines pour générer des économies

La faible densité de l'habitat et les faibles tonnages de déchets ménagers nécessitent d'organiser des coopérations entre collectivités pour concentrer et router les déchets ménagers. Le site accueille ainsi des déchets du SICTOM de Chénérailles afin d'obtenir des effets de masse, d'optimiser le transport et diminuer les coûts.



Compacteur de cartons pour la réalisation des balles pour le transport

## Le quai de transfert en chiffres

- Le montant total de l'opération avec l'achat du site et les travaux de reconversion s'élève à 1 425 000€ HT subventionné à hauteur de minimum 60%.
- Cette installation permettra de diminuer sensiblement les trajets et les coûts de transport.
- L'estimatif de collecte est de 5000 t de déchets annuel pour les ordures ménagères et 500 t pour les recyclables de Creuse Confluence et du SICTOM de Chénérailles.

Service gestion environnement déchets

✉ La Perrière

23 230 Gouzou

✉ [transfert@creuseconfluence.com](mailto:transfert@creuseconfluence.com)

Plus d'infos sur [creuseconfluence.com](http://creuseconfluence.com)  
(rubrique service)



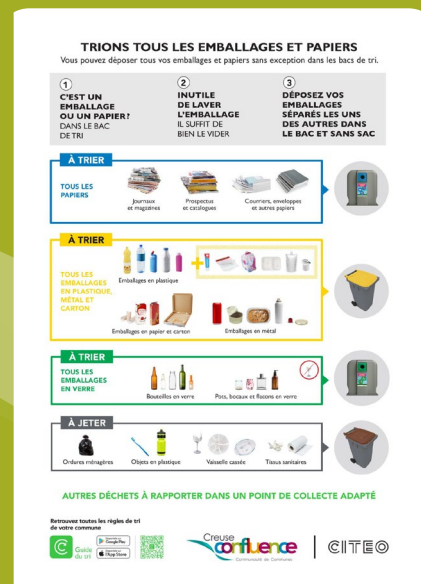
En savoir +

## EXTENSION DES CONSIGNES DE TRI

Depuis le 1er septembre, vous pouvez désormais mettre dans les bacs de tri tous les emballages sans exception.

Cette nouvelle consigne de tri associée aux traitements des bio-déchets doit entraîner une diminution des tonnages d'ordures ménagères destinés à l'enfouissement et soumis à la Taxe Générale sur les activités polluantes (TGAP) au profit d'une hausse des tonnages du tri sélectif.

Afin, d'assurer la continuité d'un bon niveau de service, nos équipes surveillent au quotidien les points de collecte afin d'ajuster les besoins en bacs jaunes.



Plus d'infos et mémo-tri sur [creuseconfluence.com](http://creuseconfluence.com)  
(rubrique service - gestion des déchets - emballages recyclables)

# LOISIRS ET CULTURE

Tu veux apprendre  
à nager ?

Pour les  
6 – 10 ans



## ÉCOLE DE NATATION

### L'école de natation intercommunale

Savoir évoluer dans l'eau, connaître les bases de la natation font partie des étapes clés du développement de l'enfant. Afin de favoriser cet apprentissage, Creuse Confluence et son équipe de maîtres nageurs diplômés vous proposent d'accompagner votre enfant dans le cadre de son école de natation intercommunale. Destinés aux enfants de 6 à 10 ans, les cours de natation sont répartis en 2 groupes de 8 enfants maximum et sont dispensés sur inscription ■



en savoir +

### Petite Enfance

Après plus de 20 ans d'existence, les associations «les p'tits Filous» d'Evaux les Bains et «les Bambis» de Chambon sur Voueize, composées chacune d'une crèche et d'un Accueil de Loisirs Sans Hébergement, font maintenant pleinement parties des services de la Communauté de Communes depuis le 1er septembre 2022. Creuse Confluence a choisi de garder le personnel et de s'appuyer sur leur expérience pour continuer à proposer ses quatre services aux enfants de 10 semaines à 3 ans du lundi au vendredi ■



en savoir +



Structures d'accueil petite enfance de Chambon/Voueize et Evaux les Bains

### Le cinéma Alpha à la Source

Durant la durée des travaux, votre cinéma de proximité vous donne rendez-vous à la salle de la Source d'Evaux les Bains, les lundis, mardis, mercredis et un week-end par mois. Pour suivre la programmation et l'actu ciné (ciné-débat, avant-première...), nous vous donnons rendez-vous sur le groupe Facebook «les cinéphiles de Creuse Confluence», sur le site creuse-confluence.com. Vous pouvez, également, vous abonner à la newsletter de l'Alpha en vous inscrivant auprès de la caisse du cinéma ■



en savoir +



Cinéma Intercommunal d'Evaux les Bains



# Convention Territoriale Education Artistique Culturelle



"L'éducation artistique et  
culturelle pour tous"

## ART ET CULTURE: CTEAC

### Convention territoriale d'éducation artistique et culturelle

#### Une offre culturelle intercommunale

Dans le cadre de la politique du ministère de la Culture donnant priorité à l'éducation artistique, la Communauté de Communes Creuse Confluence, en partenariat avec la Commune de Gouzon, a mis en place, avec la DRAC Nouvelle-Aquitaine et le Rectorat de Limoges, une Convention d'Éducation Artistique et Culturelle (CTEAC) sur 3 ans.

Cette action se concrétise sur notre territoire avec des ateliers animés par des artistes conventionnés par la DRAC et sélectionnés par notre comité d'évaluation.

Après une première année basée sur le thème

«Arts du spectacle et arts associés», la deuxième saison 2022-2023 est lancée, cette fois-ci sur la thématique des «écritures».

#### Une offre variée pour tous

les interventions subventionnées par la DRAC sont proposées gratuitement aux participants pour toucher tous les publics du territoire: enfants, ados, adultes, personnes âgées, écoles, collèges, IME, EHPAD etc... Ces ateliers scolaires, péri-scolaires et intergénérationnels donnent tous lieu à des restitutions ouvertes au public sous forme d'expositions, de spectacles, d'écoute sonore, d'un festival...

#### Une volonté de travailler en réseau

Au-delà de l'accès à la culture pour tous, la CTEAC a pour objectif sur le long terme de fédérer les acteurs culturels du territoire afin de mettre en lumière les initiatives locales et toute la richesse présente sur Creuse Confluence.



Atelier Portraits avec Marjorie Méa et les ados



en savoir +

Informations et programme sur  
[creuseconfluence.com](https://creuseconfluence.com) (rubrique loisirs)  
contact : [mdorelbraquet@gmail.com](mailto:mdorelbraquet@gmail.com)

# ACTUALITÉS

## De nouveaux circuits audioguidés à découvrir

Après le vidéoguide lancé en partenariat avec la région Nouvelle-Aquitaine qui permet de parcourir Evaux-les-Bains, son patrimoine et les vestiges de ses thermes antiques disparus (cf. notre précédent numéro), vous pouvez découvrir de nouveaux circuits audioguidés : Boussac, les Pierres Jaumâtres, Gouzon, Domeyrot, Chambon sur Voueize, Evaux les Bains et Jarnages, grâce à l'application gratuite Wivisites.

Wivisites est une initiative qui met en valeur l'ensemble du patrimoine culturel, des sites majeurs aux pépites méconnues : tous les amateurs de culture sont invités à utiliser l'application mobile afin de repérer les sites qui les entourent et de bénéficier de guides pour les accompagner lors de leurs visites.



Affiches de présentation

Tous les acteurs, passionnés et professionnels, peuvent contribuer à ce projet collaboratif en décrivant les châteaux, les musées, les églises qui font la richesse de notre patrimoine, ou en créant des parcours culturels et historiques ■



en savoir +

## Des nouvelles du topoguide de randonnée communautaire



Extrait de la plaquette de présentation du topoguide

L'Office de Tourisme et les membres de sa commission « randonnée » ont travaillé pendant plusieurs mois à l'élaboration d'un topoguide qui regroupe les plus beaux circuits de notre territoire. En effet, 43 circuits sous forme de fiches individuelles, vous sont désormais proposés, avec dans cette sélection 33 balades pédestres et 10 parcours VTT. Ces fiches sont accompagnées de cartes avec les tracés des circuits ainsi que des informations pratiques (panoramas, aires de pique-nique, sites remarquables...). Pour étoffer cette offre, Creuse Confluence Tourisme a aussi réalisé **10 «circuits patrimoines»** qui vous permettront de découvrir les villages d'Auge, Bétête, Budelière, Chambonchard,

Cressat, Domeyrot, Gouzon, Jarnages, St Julien la Genête et Toulx Ste Croix. Les fiches circuit sont disponibles sur papier dans les offices de tourisme de Creuse Confluence et en téléchargement sur le site internet ■

**i** Plus d'information : Creuse Confluence Tourisme au 05 55 65 50 90  
 tourisme-creuse.com rubrique Creuse Confluence - découvrir - 100% patrimoine



en savoir +





## LE SAVIEZ-VOUS ?

### 2600 blessés de guerre soignés à Evaux les Bains

#### SOURCES

Nous remercions  
Mr Hervy «collec-  
teur de mémoire»  
et Président  
Départemental de  
L'Union Française  
des Anciens Com-  
battants (UFAC)  
pour son travail  
de recherche qui  
a permis l'écriture  
de cet article.

Maison du Combat-  
tant  
2 rue des Marronniers  
23000 Guéret

#### Un choix stratégique

Pour porter secours aux blessés de la première guerre mondiale, le service de santé des armées a réquisitionné de nombreux bâtiments (écoles, lycées....) pour les transformer en hôpitaux. À Evaux-les-Bains, ce sont le Grand Hôtel et le couvent qui accueilleront les soldats de toutes les zones de combats de septembre 1914 à février 1919. La commune, avec l'accès par la voie ferrée qui permet le transport rapide des blessés, sa capacité de 240 lits, son activité thermale et son eau réputée pour ses propriétés cicatrisantes, devient l'un des centres d'accueil les plus importants de Creuse. Gelures, rhumatismes, blessures suite aux éclats d'obus, blessures par balle, font partie de la liste des pathologies courantes pour lesquelles se mobiliseront les équipes du Docteur Perron (médecin généraliste d'Evaux les Bains) et les nonnes du couvent. Une des légendes de cette période rapporterait même «que les plaies soignées avec les eaux Evahoniennes guérissaient trop vite»...

#### Autres mobilisations

Plusieurs communes du territoire de Creuse Confluence ont aussi été mobilisées pour le soin des blessés comme Bêtête, Boussac, Chambon sur Voueize, Gouzon, Jarnages et Pionnat.



Soldats se trouvant en traitement à l'hôpital du couvent (1917)

## Bord-Saint-Georges, une commune paisible qui a tout pour vous séduire !

Idéalement située à mi-chemin entre Gouzon et Boussac et à proximité de la route nationale 145 qui permet d'accéder à Montluçon en 20 minutes à peine, Bord-Saint-Georges est une commune où il fait bon vivre. Avec 3300 hectares voués principalement à l'agriculture, ses artisans, ses commerçants et son tissu associatif actif, la Commune offre un environnement paisible. Venez découvrir ce joli coin de Creuse et son patrimoine dont la statue de Saint-Georges terrassant le dragon est le bel emblème ■

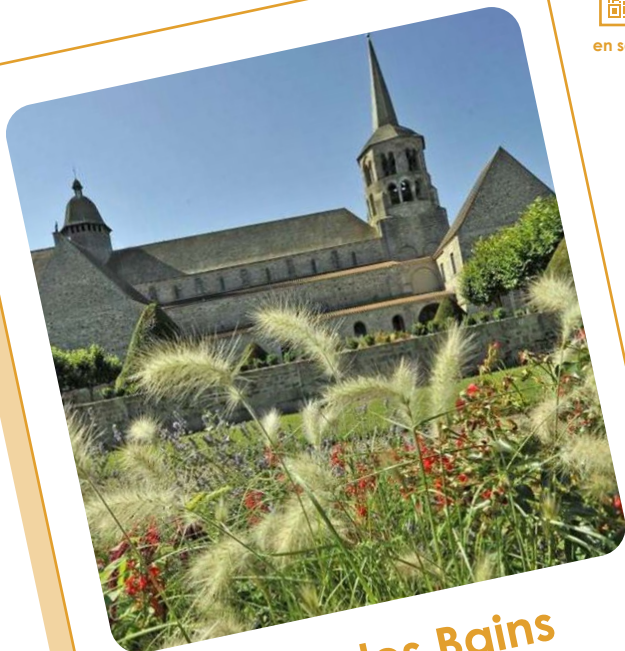
- 365 habitants (Bordoïs, Bordoïse) sur 32,5 km<sup>2</sup>
- À découvrir : le parc animalier «la ferme des Clautres» avec notamment des dromadaires !



en savoir +



Bord-Saint-Georges



Evaux les Bains



en savoir +

## Evaux les Bains, la commune du bien-être !

Commune touristique et unique station thermale du Limousin, spécialisée en rhumatologie, phlébologie et gynécologie, Evaux les Bains est située en plein cœur des Combrailles, au sein d'une nature préservée. Joyau de l'art roman, vieilles bâtisses chargées d'histoire, murets en pierres sèches, chapelles et donjons abandonnés la Commune est dotée d'un riche patrimoine. Vallées, eaux vives, étangs, réserve naturelle et bocages, la campagne évahonienne vous invite à découvrir ses magnifiques paysages. Dotée de nombreuses infrastructures récentes et territoire bioengagé, la ville dispose d'atouts au quotidien pour séduire des personnes éprises de nature et de culture ■

- 1359 habitants ( Evahonien, Evahonienne)
- À découvrir : la cité thermale
- evaux-les-bains.fr



# LES COMMUNES FONT LA COMMUNAUTÉ

## Découvrez le village fleuri de Lépaud

Lépaud tient son nom de ses origines latines et du mot latin «spaldus » qui signifie « muraille défensive ». Située à la limite des départements de la Creuse et de l'Allier, la Commune bénéficie à la fois de la proximité des grands centres commerciaux de Montluçon et de l'agrément d'une résidence à la campagne. La présence de l'aérodrome de Montluçon-Guéret sur son territoire, le récent raccordement à la fibre optique, les possibilités de logement et les services de proximité sont des atouts précieux pour cette Commune qui construit son futur tout en préservant son authenticité historique.■

- 369 habitants (Lépautois et Lépautoise )
- à découvrir : le village labellisé «Village Fleuri» et son circuit de découverte «le pâtural fleuri»



en savoir +



Lépaud



en savoir +

## Soumans, une commune toujours en éveil !

Cher voyageur, Lorsque tu arriveras dans le bourg de Soumans, tu seras ravi de découvrir nombre de commerces, de services et d'initiatives conviviales et variées. Soumans qui signifie sous le mont grâce à sa mine de Montebbras, est connue hors des frontières grâce à son feldspath d'excellente qualité destiné à la fabrication du carrelage. Cette anecdote passionnante fait partie d'une multitude d'histoires et de patrimoines à découvrir en se baladant le long des chemins de randonnées, en parcourant l'arboretum ou en partageant un moment privilégié avec les soumanais et les soumanaises. Cher voyageur, bon séjour à Soumans ! ■

- 600 habitants (Soumanais et Soumanaise) sur 21.4 km<sup>2</sup>
- à découvrir : la petite chapelle de Bellefaye du XIIe siècle et le château féodal du XVe siècle
- [soumans.fr](http://soumans.fr)



Soumans



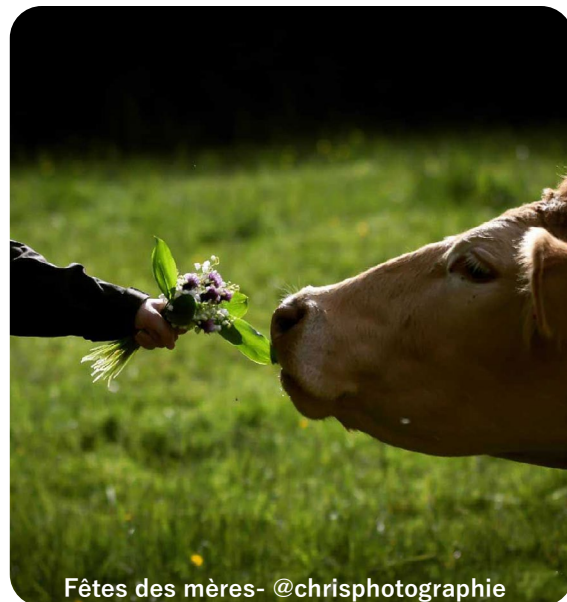
# Regards Partagés

*Vous êtes de plus en plus nombreuses et nombreux à partager vos photos sur notre page Instagram @creuseconfluence et sur notre galerie participative creuseconfluence.com, nous vous remercions chaleureusement et avons le plaisir de vous présenter la sélection 2021 retenue par les élus et agents de Creuse confluence.*



Etang des Landes- @gîte de la borderie

**Notre Coup de Coeur 2021**



Fêtes des mères- @chrisphotographie



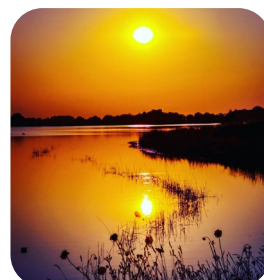
Chambon sur Voueize- @mookietlespixels



Lever de soleil - Toulx Sainte Croix  
@cbaerialphotos



Toulx Sainte Croix  
@cbaerialphotos



Étang des Landes  
@mlmphotographie



Pont suspendu - Saint Marien  
@mario-tarantini-photographies



Grand Champs  
@jerometrindade



Pont suspendu - Saint Marien  
@geraldine\_brigand

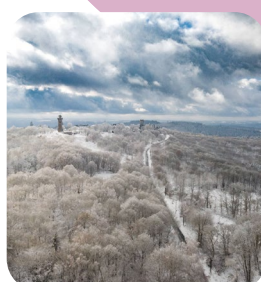
## Suivez nous et partagez !

Abonnez-vous à nos pages instagram, Facebook et Youtube pour suivre toute l'actualité de Creuse Confluence.

Participez à la mise en valeur de notre beau territoire en partageant vos plus belles photos !



@creuseconfluence  
@creuseconflucetourisme



Toulx Sainte Croix  
@mookietlespixels



Boussac  
@marie.tarnaud



Toulx Sainte Croix  
@geraldine\_brigand