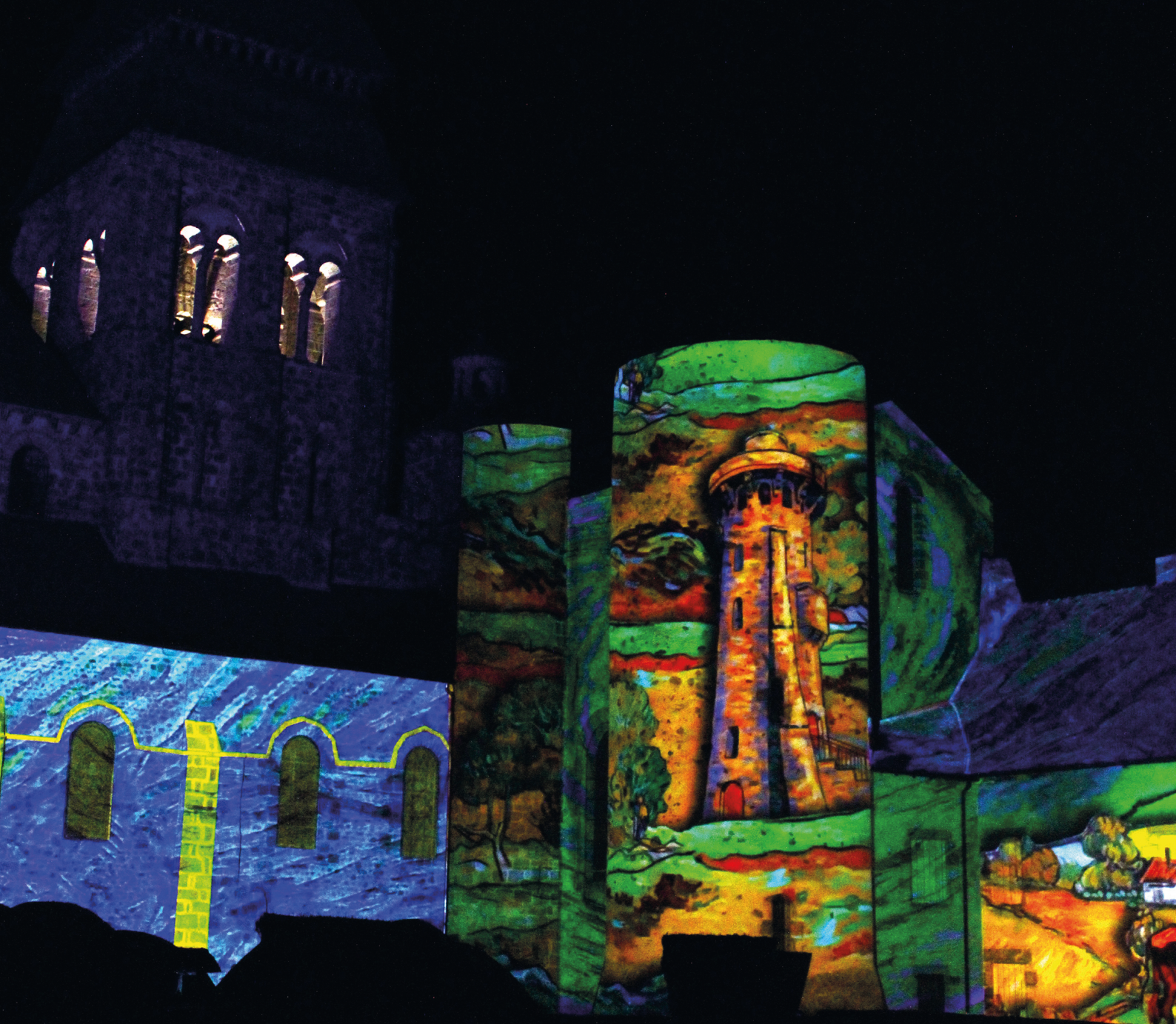


LE MAGAZINE DE VOTRE COMMUNAUTÉ DE COMMUNES

Creuse confluence

#suivez votre instinct



n°8 - décembre 2023
creuseconfluence.com

**BOUSSAC-BOURG**

05 55 65 83 94 - Le Montet
23600 Boussac-Bourg
Siège social

- Ressources Humaines
- Assainissement et GEMAPI
- Sport
- Ecoles
- Petite enfance / Jeunesse

GOUZON

05 55 81 79 96
Tremplin 145 la Perrière
23230 Gouzou

- Administration générale
- Finances
- Marchés Publics
- Santé
- Tourisme
- Communication
- Prévention et gestion des déchets ménagers
- Développement économique et aménagement numérique
- Culture

**Nicolas Simonnet**

PRÉSIDENT
DE LA COMMUNAUTÉ
DE COMMUNES
ET MAIRE DE NOUHANT

Chers habitants,

Si je ne devais garder qu'une image de cette année 2023 ce serait, sans nul doute, celle de la Fresque Lumineuse qui nous a rendu si fiers de notre territoire.

Cette année 2023 aura aussi été marquée par l'adoption de notre projet de territoire issu d'une concertation large entre les élus communaux, intercommunaux, et les acteurs du monde économique et associatif.

Pour mettre en œuvre cette feuille de route politique pour les dix prochaines années, les élus travaillent sur un pacte financier et fiscal entre les communes afin de redonner des marges de manœuvre à la Communauté de Communes, sans augmenter les impôts, et renforcer ainsi la solidarité territoriale. Car, dans le sillage ce projet, c'est tout le fonctionnement de Creuse Confluence qui est impacté, et nous devons composer dans un cadre budgétaire contraint et dans un contexte économique incertain.

Face à cette situation, nous sommes résolus à aller de l'avant pour notre territoire car nous croyons en ses potentiels. C'est la raison pour laquelle nous continuons d'investir sur des projets structurants comme la restructuration du cinéma intercommunal ou le futur Tiers-Lieu à Boussac.

Impossible de conclure sans évoquer l'événement le plus attendu de 2024 : le départ de la Grande Boucle à Evaux-les-Bains ! Un départ d'étape de la plus populaire des épreuves sportives en Creuse est un moment unique.

Sur ces belles perspectives, je vous souhaite de très bonnes fêtes de fin d'année !

Bien à vous,

VOTRE COMMUNAUTÉ DE COMMUNES

Les compétences

04

GESTION DES DÉCHETS

La redevance spéciale, la collecte différenciée, les composteurs

06

CULTURE

Le cinéma d'Évaux-les-Bains, « Creuse Confluence en lumières »

09

COMMUNICATION

La visite de la Préfète de la Creuse

12

TOURISME

Les Pierres Jaumâtres

14

PETITE ENFANCE

Les Maisons d'Assistantes Maternelles

15

VOTRE COMMUNAUTÉ DE COMMUNES

Le Tour de France 2024 à Évaux-les-Bains. Les Communes

16

CULTURE

Les regards partagés

20

Retrouvez-nous sur @creuseconfluence creuseconfluence.com

Contact : communication@creuseconfluence.com

Directeur de la publication : Nicolas Simonnet / Responsable de la rédaction : Paul Tallo

Crédits photos : Creuse Confluence, Creuse Confluence Tourisme, ASO, Mairies de Clugnat.

Réalisation : Jeanne Mahmood // Impression : Fabrégue

LES COMPÉTENCES

LOGEMENT, SANTÉ,
SOLIDARITÉ

AMÉNAGEMENT
DU TERRITOIRE

SPORT ET CULTURE

ÉCOLE

ENFANCE JEUNESSE

Creuse
confluence
#suivez votre instinct

DÉVELOPPEMENT
ÉCONOMIQUE

AMÉNAGEMENT
NUMÉRIQUE

Creuse
confluence
TOURISME

ENVIRONNEMENT

COLLECTE DES
DÉCHETS

GEMAPI

ASSAINISSEMENT

LE SITE INTERNET
CREUSE CONFLUENCE



LA REDEVANCE SPÉCIALE

Interview croisée de Gérard Thomazon, Vice-Président en charge des déchets, et Florent Mathieu, Directeur des Services Techniques, pour présenter la Redevance Spéciale qui va être mise en place sur Creuse Confluence à partir du 1er janvier.

Lors du Conseil Communautaire du 27 septembre dernier, l'instauration de la Redevance Spéciale a été votée à l'unanimité. En quoi consiste cette redevance ?

F.M. : « La redevance spéciale consiste à faire payer le coût réel de la collecte, du transport et du traitement des ordures ménagères résiduelles produites par les structures qui ne rentrent pas dans la catégorie des "ménages". »

G.T. : « Et on parle bien d'ordures ménagères résiduelles seulement. On a fait le choix de ne pas facturer la levée de leurs bacs jaunes pour encourager le tri. »

Quelles raisons ont conduit les conseillers communautaires à décider d'instaurer cette redevance ?

F.M. : « Si on prend l'exemple de l'enfouissement, les coûts sont en

train d'exploser et si vous ajoutez à cela l'augmentation de la taxe générale sur les activités polluantes (TGAP), qui sera multipliée par cinq d'ici à 2025, la facture explose et, pour les professionnels, la taxe d'enlèvement des ordures ménagères (TEOM) ne suffisait plus à payer les ordures qu'ils produisent. »

G.T. : « Rien qu'entre 2021 et 2023, on a dû faire face à une augmentation de 600 000€, sur un budget ordures ménagères d'environ 2 millions d'euros. En bons gestionnaires, il nous fallait trouver des solutions et faire en sorte que chacun paye à proportion des déchets qu'il produit, la redevance en est une. »

D'un point de vue budgétaire à quoi va servir le produit de cette redevance pour Creuse Confluence ?

G.T. : « Le budget «ordures ménagères» doit être à l'équilibre. La création de la Redevance Spéciale va nous

permettre de continuer d'équilibrer le budget tout en répartissant les augmentations précitées de manière plus équitable. »

F.M. : « Rien qu'avec l'augmentation du prix des carburants, l'entretien des camions, le coût de l'enfouissement qui explose et l'augmentation de la TGAP, il nous fallait trouver ce nouvel équilibre »

Concrètement, est-ce que les entreprises du territoire seront obligées de payer cette redevance ?

F.M. : « Non. Dans les faits, Creuse Confluence a seulement l'obligation d'assurer le service public de la collecte des déchets pour les ménages. Nous proposons d'étendre la collecte aux professionnels qui le souhaitent, mais ils peuvent décider

de passer par des acteurs privés. »

G.T. : « Nous avons effectivement fait le choix de le proposer aux professionnels du territoire pour leur donner des solutions pour leurs déchets. Ce service va jusqu'à l'accompagnement dans la réduction de leurs déchets pour diminuer, ainsi, le montant qu'ils auront à payer chaque année. »

Et pour les autres usagers du service, cette redevance va-t-elle avoir des conséquences ?

F.M. : « Très concrètement, l'instauration de la redevance spéciale va permettre de limiter l'augmentation de la TEOM dans les années à venir. »

G.T. : « Le but de la redevance spéciale est de répartir la contribution à proportion des déchets de chacun, elle n'aura donc pas de conséquences directes pour les ménages. C'est un levier de plus pour continuer d'avancer vers l'incitation à la réduction des déchets sur le territoire. »

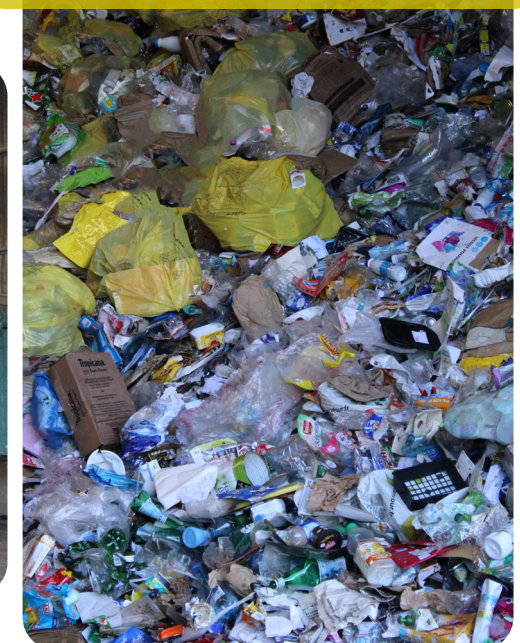
LA COLLECTE DIFFÉRENCIÉE

Chaque jour, les équipes de Creuse Confluence parcourent le territoire de Creuse Confluence avec les bennes de collecte pour ramasser les ordures ménagères et les déchets recyclables. Focus sur ce maillon essentiel dans le traitement de nos déchets.

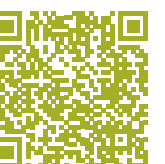


640 tonnes/an
acheminées au centre de tri
de Chateauroux(36)

3214 tonnes/an
enfouies à Maillet (03)



POUR
EN SAVOIR PLUS

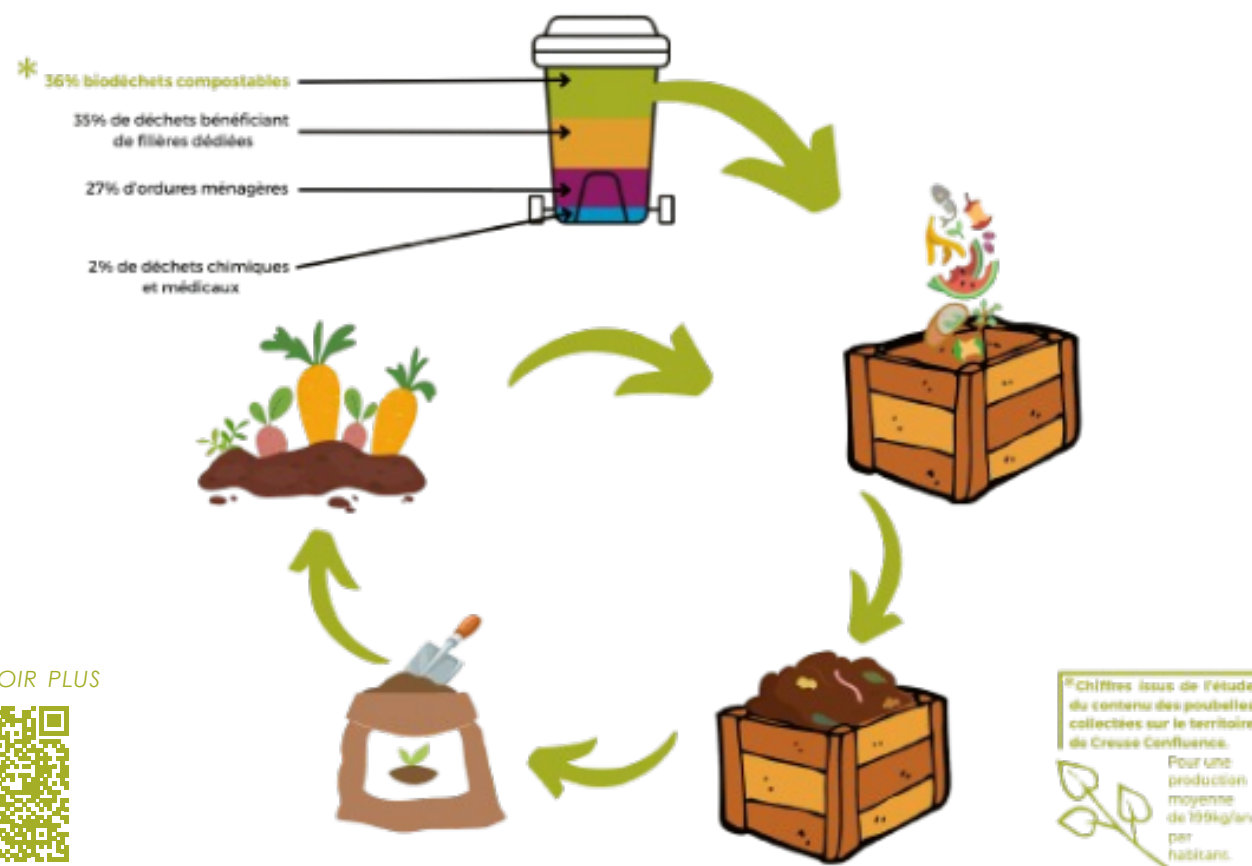


COMPOSTEURS

Creuse Confluence s'engage pour le compostage

A compter du 1er janvier 2024, le tri des biodéchets à la source sera généralisé pour les particulier et les professionnels. Cette extension, prévue par la loi du 10 février 2020 relative à la lutte contre le gaspillage et à l'économie circulaire, vise à réduire le poids de nos poubelles.

En tant que collectivité en charge de la collecte des ordures ménagères et assimilées sur son territoire, **Creuse Confluence a décidé d'accompagner cette généralisation du tri à la source des bio déchets.** La collectivité a décidé, en effet, de **répondre à l'appel à projet de la Région Nouvelle Aquitaine « Accompagnement des territoires à la prévention et à la valorisation des déchets »**. Cette candidature, portée en partenariat avec Evolis 23, vise à renforcer la performance de la collecte des déchets sur le territoire en réduisant la part des déchets organiques dans nos poubelles. **Pour atteindre cet objectif, Creuse Confluence portera l'achat de composteurs individuels qui seront, par la suite, proposés à la vente, à prix réduit, pour les habitants du territoire qui le souhaitent.** Le déploiement de cette opération sera réalisé dans le courant de l'année 2024. En parallèle de cette démarche, Creuse Confluence a également décidé d'adhérer à Evolis 23, également à partir du 1er janvier 2024, pour le traitement des ordures ménagères collectées sur son territoire.



CINÉMA D'ÉVAUX LES BAINS

Maintenant



Le Cinéma Alpha fait peau neuve

Le cinéma intercommunal d'Evaux-les-Bains, équipement emblématique du territoire, est en cours de rénovation avant d'accueillir à nouveau du public.

Déjà ouvert pendant l'entre-deux-guerres, le Cinéma Alpha avait traversé les époques lorsque les élus communautaires ont décidé, en juillet 2022, de lancer des travaux d'envergure pour le restructurer entièrement. **Pour ce projet, Creuse Confluence a prévu une enveloppe globale de plus d'un million d'euros**, subventionné à 78% par l'Etat, la Région, le Département et le

Centre National du Cinéma.

Sa réouverture, prévue au printemps 2024, sera l'une des deux inaugurations phares de l'année prochaine (avec celle du Tiers-Lieu de Boussac, voir prochain numéro du magazine). A partir de cette date, les cinéphiles du territoire et d'ailleurs pourront à nouveau se faire une toile, mais dans un écrin tout neuf !

Projections



INOUBLIABLE !

Point d'orgue de la saison touristique 2022-2023, la Fresque lumineuse «Creuse Confluence en Lumières» aura attirée plus de 5000 spectateurs à Chambon-sur-Voueize du 11 au 15 août dernier.

Cette affluence exceptionnelle est à l'image de la saison touristique qui a vu la fréquentation de notre territoire augmenter significativement. Des balades contées aux marchés nocturnes, en passant par les visites commentées du territoire, le public a répondu présent sur les propositions mises en place par Creuse Confluence Tourisme.

POUR REVIRE CE MOMENT



Ce projet a été cofinancé par le Fonds Européen Agricole pour le Développement Rural dans le cadre du programme Leader porté par le Groupe d'Action Local (GAL) du Syndicat Est Creuse Développement



RENCONTRE

Conférence des Maires



Le 9 octobre dernier, la nouvelle préfète de la Creuse, Madame Anne Frackowiak-Jacobs, poursuivait sa découverte du département en rendant officiellement visite au territoire de Creuse Confluence.

Saisissant l'occasion de cette visite officielle, le président de la collectivité, Nicolas Simonnet et les Vice-présidents, avaient décidé d'organiser une Conférence des Maires de Creuse Confluence pour conclure la journée de Mme Frackowiak-Jacobs. Cette rencontre a permis de faire le point sur les subventions en direction des différents projets du territoire et de discuter du nouveau programme prévu dans le plan « France Ruralités » : Village d'Avenir.

« La conférence des maires est un des moments les plus importants de la vie de notre territoire intercommunal. En effet, il permet à chaque collectivité de présenter aux services de l'État, dans un format direct, tous les projets à venir. Ce moment donne aux services de l'État une vision élargie et concrète de toutes les actions conduites par les communes de Creuse Confluence. C'est également un temps où on peut échanger sans aucun filtre avec la Préfète sur les différents problèmes que peuvent rencontrer nos communes. » Vincent Turpinat - 1^{er} Vice-Président

RENCONTRE

Inauguration de la France Services



La maison France Services de Gouzon a été inaugurée en présence de l'ensemble des partenaires, le 9 octobre dernier, à l'occasion de la visite officielle de Madame la Préfète de Creuse.

La création de la maison France Services de Gouzon s'inscrit dans la démarche nationale qui a conduit, depuis 2019, à la création d'un réseau de plus de 2370 de proximité dans tout le pays.

Fruit de la collaboration étroite des services de l'État, de la Communauté de Communes et de la Commune de Gouzon, la Maison France Services de Gouzon est venue renforcer la dynamique initiée sur le territoire par Creuse Confluence avec l'ouverture de la Maison France Services de Boussac, labélisée en 2020.

Creuse Confluence a investi plus de 29000€, avec le soutien de l'État, pour financer l'ouverture de ce lieu qui contribue à rapprocher les citoyens de leurs services publics grâce à



un accompagnement de proximité, personnalisé et gratuit pour réaliser de nombreuses démarches administratives essentielles.

L'équipe du France Services de Gouzon, ouvert officiellement depuis le 22 novembre 2022, Julia Larnaudie et Muriel

Bouchard, vous accueille du mardi au samedi matin.

SCANNEZ ICI
POUR DÉCOUVRIR
LA VIDÉO
DE FRANCE SERVICE



VALORISATION DU SITE DES PIERRES JAUMÂTRES

Création d'un sentier d'interprétation

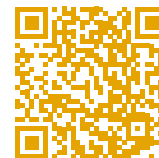
Le site classé des Pierres Jaumâtres est un lieu de visite incontournable de notre territoire, qui rayonne bien au-delà des frontières de Creuse Confluence. Les élus communautaires ont décidé de renforcer la mise en valeur de ce site remarquable.

Les milliers de visiteurs qui s'y promènent chaque année en sont la preuve, le site des Pierres Jaumâtres attire, petits et grands. Ce beau projet, réalisé en collaboration avec le cabinet d'étude «Au Fil du Temps», les Architectes des bâtiments de France et la Direction régionale de l'Environnement, de l'Aménagement et du Logement, est pensé pour se fondre dans le décor de ce lieu magique. Station d'accueil, mobilier signalétique, parcours commentés, tout sera mis en place pour découvrir ou redécouvrir ce site avec plaisir ! Rendez-vous en début de saison estivale 2024. »

de leur balade.



SCANNEZ ICI
POUR EN SAVOIR PLUS



Sommet du
Mont Barlot

- AIRE 1**
Les légendes locales
Les Mâtres du Mont Barlot,
Les Géants devenus Granit,
Tulla, fille du Roi Arthur...
- AIRE 2**
Présentation de la formation
géologique des Pierres
Jaumâtres
Cartographie du site avec
appellations des pierres
Extraits de passage du roman
Jeanne de Georges Sand.
- AIRE 3**
Paysages d'hier et d'aujourd'hui
De la pâture à la forêt
Croquis / documents d'archives
(cartes postales anciennes) pour
expliquer l'évolution du paysage.
- STATION D'ACCUEIL**
Plan du parcours
et introduction

Chalet des
Pierres Jaumâtres

Station d'Accueil

Aire 1

Aire 3

Aire 3

Aire 3

Aire 2

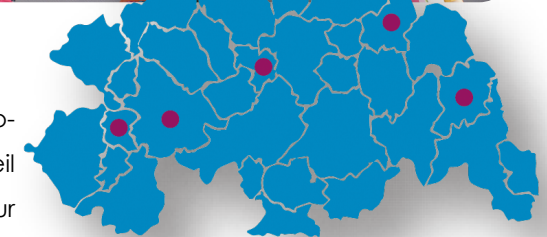
Images d'illustration © Bureau d'études Au Fil du Temps

LES MAISONS D'ASSISTANTES MATERNELLES



Focus sur les MAM du territoire

Depuis quelques années, le territoire de Creuse Confluence a vu fleurir les projets de Maison d'Assistants Maternelles, pour environ 50 places d'accueil aujourd'hui. Nous avons tendu le micro à celles et ceux qui les font vivre pour écouter leurs témoignages.



● MAM existantes
● MAM en projet

“

« Nous trouvons ça fantastique d'avoir une MAM à proximité, avec une équipe qui est au top !

Cela permet en plus, de faire vivre un petit village comme Ventenat, et donne envie aux jeunes parents de venir s'installer dans les alentours. Et ça permet aussi de pouvoir garder nos écoles de village. Il y a que des points positifs à avoir des structures comme celle-ci ! »

Un parent de MAM'an Douceur - Trois-Fonds

“

« LA MAM NOUS PERMET DE “RÉCUPÉRER” NOTRE CHEZ-VOUS. SORTIR DE CHEZ SOI ET VENIR À LA MAM POUR TRAVAILLER, ÇA ME CONVIENT BIEN. »

Gabrielle, assistante maternelle - Mam'an douceur

« Avec la délégation dans une MAM, il y a plus de possibilités pour les parents ou même pour nous si on a des rendez-vous, on peut se libérer un peu. On peut aussi être seule pour ouvrir le matin et s'organiser entre collègues sur la journée. »

Angélique, Assistante Maternelle - A petits pas (MAM de Nouhant)

CREUSE CONFLUENCE SOUTIENT LES MAM

Dans le cadre de sa compétence « Petite Enfance », la collectivité apporte son soutien aux projets de MAM en subventionnant les travaux. Elle accompagne également les MAM existantes en accordant une subvention de 300€ par agréments pour chaque assistante maternelle exerçant au sein d'une telle structure, en contrepartie d'une fréquentation du Relais Petite Enfance.

En parallèle des aides financières, Creuse Confluence a, en effet, mis en place le Relais Petite Enfance, un lieu d'informations, d'animations, de rencontres et d'échanges à destination des assistantes maternelles, des parents et des enfants de 0 à 3 ans. Le Relais peut également accompagner la création et l'ouverture de nouvelles MAM sur le territoire.

SCANNEZ ICI
POUR EN SAVOIR PLUS



TOUR DE FRANCE

Mercredi 10 juillet 2024



ÉVAUX LES BAINS

VILLE DÉPART

VOTRE COMMUNAUTÉ DE COMMUNES

L'ACTUALITÉ

Ici passera le Tour de France 2024 !

Le 10 juillet prochain Evaux-les-Bains accueillera le départ de la 11ème étape du Tour de France, retour en image et témoignages après l'annonce officielle. Merci à l'ensemble des membres du CCME (Cercle Cycliste Mainsat Evaux) pour leurs nombreux témoignages !



Photo © Etienne Coudret

L'accueil de la Grande Boucle sera incontestablement le temps fort de l'été pour notre territoire ! Nous sommes heureux que la candidature portée de façon collective par la commune, Creuse Confluence, le département, et avec l'appui des parlementaires, ait séduit les organisateurs du Tour. Le départ d'une étape est un moment privilégié et nous serons tous mobilisés d'ici au 10 juillet pour en faire une date inoubliable !

Bruno Papineau - Maire d'Evaux-les-Bains

Je suis content que ça se passe près de chez moi !

Iban - 13 ans

C'est super ! On voudrait que cet événement contribue à ramener encore plus de monde en Creuse !

Alain - 66 ans

J'ai trop hâte de voir la caravane du Tour et de récupérer des bidons de coureurs !

Maxime - 11 ans

Je vais emmener mon vélo à Evaux-les-Bains et je vais me lever très tôt le matin pour ne rien rater.

Léopold - 7 ans

Ce n'est pas souvent qu'il y a des événements comme ça en Creuse. Le Tour de France, c'est spectaculaire !

Calliopée - 11 ans

Je vais aller voir plein de coureurs pour essayer d'avoir des auto-graphes, ça va être trop bien !

Antoine - 10 ans

C'est le plus beau cadeau d'anniversaire que j'ai jamais eu ! Les coureurs vont rouler sur les mêmes routes que nous. Je vais vivre l'ambiance du Tour de France dans la ville de mon Club, c'est magique !

Donatien - 11 ans

On l'attendait ! Evaux-les-Bains, ce jour-là, aura autant d'importance qu'une grande ville.

Mickaël - 43 ans

C'est une fierté pour la Creuse d'avoir un tel événement, de voir un tel engouement pour cette petite ville d'Evaux-les-Bains. On ne pourra plus dire qu'il ne se passe rien en Creuse ! Je serai là le 10 juillet !

Anais - 23 ans

LES COMMUNES



Pierrefitte

UN ENGAGEMENT AU SERVICE DU PATRIMOINE

De la rénovation de la toiture en 2013, au changement des vitraux en 2021, l'Eglise St Martin de Pierrefitte est au cœur des projets à venir du Conseil Municipal, avec le souhait de rénover le maître Autel. Ce monument, daté entre 15ème-16ème siècle, accueille chaque année la traditionnelle messe du 11 novembre, en l'honneur de St Martin, qui précède la cérémonie officielle du 11 novembre. Visite sur demande à la mairie !



Domeyrot

LA CONCERTATION POUR RENFORCER LE COLLECTIF

Domeyrot travaille main dans la main avec les structures de regroupement pour maintenir vivant son patrimoine et participer au développement du territoire. De la création du réseau urbain d'assainissement à la réhabilitation de logements communaux, la Commune a pu porter de nombreux projets d'envergure grâce à cette coopération locale et gagner ainsi en notoriété.



LES COMMUNES



Verneiges

UN PROJET POUR LA CHAPELLE SAINT CHRISTOPHE

Bâtiment emblématique de Verneiges, la Chapelle Saint-Christophe est au cœur d'un projet communal en lien avec la Fondation du patrimoine. Les élus de la Commune ont, en effet décidés de lancer des travaux afin de doter la chapelle de vitraux pour compléter l'esthétique du lieu et la parer de mille feux.



Clugnat - UN PATRIMOINE RICHE ET VARIÉ

La Commune poursuit son programme de rénovation et de modernisation de ses bâtiments remarquables (Eglise St Martial, Chapelle St Jean, Mille Club) pour accueillir les nombreuses activités socio-culturelles mises en place par les associations du territoire. Des chemins de randonnée au musée ouvert toute l'année sur rendez-vous (06 80 88 20 58), Clugnat offre un cadre de vie agréable. Ses commerçants, artisans et professionnels de santé, contribuent à faire de Clugnat une commune dynamique au cœur d'un bassin d'emploi industriel, où il fait bon vivre.



REGARDS PARTAGÉS



@marion.verdier



@mlmphotographie.ei



@elise_trespeux_photographie



@chrisbrookesphotography



@elise_trespeux_photographie

Vous êtes de plus en plus nombreux et nombreuses à partager vos photos sur notre page Instagram et sur notre galerie participative (creuseconfluence.com). Nous vous en remercions chaleureusement et avons le plaisir de vous présenter la sélection 2023 retenue par les élus et agents Creuse Confluence.

Abonnez vous à nos pages Instagram, Facebook et Youtube pour suivre toute l'actualité de votre Comcom !



@creuseconfluence

@creuseconfluenctourisme