

LE MAGAZINE DE VOTRE COMMUNAUTÉ DE COMMUNES

Creuse confluence

Communauté de Communes



Déchets

Mise en place des cartes d'accès pour vos déchèteries intercommunales au 1^{er} janvier

Petite Enfance

Retour sur la première Journée de la Petite Enfance

Saison touristique

Une saison 2025 riche et encourageante

Attractivité

L'Europe soutient notre politique d'attractivité territoriale !



Nicolas Simonnet

Président
de la Communauté
de Communes
et **Maire** de Nouhant

Chères habitantes, chers habitants,

Notre saison touristique 2025 a été rythmée par une multitude d'événements portés par Creuse Confluence mais aussi par un grand nombre d'acteurs associatifs locaux. Je tiens à les remercier chaleureusement. A l'instar de notre cinéma plein air, de nombreux événements sont devenus des incontournables de nos étés !

La rentrée aura aussi apporté un grand motif de satisfaction avec la première Journée de la Petite Enfance construite par nos services. Jamais notre département n'avait connu tel événement, et je remercie la Caisse des Allocations Familiales de la Creuse d'avoir soutenu notre projet. Nous avons également eu la satisfaction de voir notre projet d'Attractivité du territoire soutenu par l'Europe, via le Fonds « Massif Central ». C'est un encouragement à poursuivre notre politique en faveur des nouveaux habitants mais également du monde économique, via des aides financières apportées par Creuse Confluence, en partenariat avec la Région Nouvelle Aquitaine pour accompagner les artisans et commerçants du territoire. En tant que premier bassin industriel de la Creuse, nous savons la place central et indispensable de l'entreprise pour le dynamisme et l'attractivité de notre territoire.

L'actualité de cette fin d'année sur Creuse Confluence est la mise en place des cartes d'accès pour vos déchèteries intercommunales. L'augmentation des tonnages de déchets déposés et la mise en place d'un système de cartes dans les déchèteries des territoires limitrophes, ont mis sous pression nos équipements avec l'arrivée importante d'usagers venant hors du territoire intercommunal. L'accès aux déchèteries est compris dans la Taxe d'enlèvement des ordures ménagères (TEOM), cette carte n'occasionnera donc aucun coût supplémentaire pour les usagers. Je tiens à remercier l'ensemble de nos communes membres pour leur aide dans la mise en place de ces cartes.

Je vous souhaite de belles et heureuses fêtes de fin d'année !

*Vive Creuse Confluence !
Nicolas Simonnet*

- | | |
|--------------------------|-------------------------|
| 3 Bétête | 23 Parsac |
| 4 Nouzerines | 24 La-Celle-sous-Gouzon |
| 5 Bussière St. Georges | 25 Auge |
| 6 St-Marien | 26 Lépaud |
| 7 St-Pierre-le-Bost | 27 Viersat |
| 8 Leyrat | 28 Budelière |
| 9 Boussac | 29 Évaux-les-Bains |
| 10 St-Silvain-bas-le-Roc | 30 Chambonchard |
| 11 Malleret-Boussac | 31 St-Julien-la-Genête |
| 12 Clugnat | 32 Chambon-sur-Voueize |
| 13 Toulx-Ste-Croix | 33 Lussat |
| 14 Lavaufanche | 34 Tardes |
| 15 Soumans | 35 St-Loup |
| 16 Nouhant | 36 St-Julien-le-Châtel |
| 17 Verneiges | 37 Pierrefitte |
| 18 Bord-St-Georges | 38 Cressat |
| 19 Trois-fonds | 39 Vigeville |
| 20 St-Silvain-sous-Toulx | 40 Jarnages |
| 21 Domeyrot | 41 Pionnat |
| 22 Ladapeyre | |



1 BOUSSAC-BOURG

Siège social - Le Montet
23600 Boussac-Bourg
05 55 65 83 94

2 GOUZON

Tremplin 145, 3 La Perrière
23230 Gouzon
05 55 81 79 96

04. DÉCHETS

Dossier consacré aux évolutions du service déchets à partir du 1er janvier



10. ASSAINISSEMENT

Transfert de la compétence à Confluence Eau

14. CTEAC

Présentation du programme 2025/2026



08. ATTRACTIVITÉ

L'Europe soutient notre politique d'attractivité territoriale !



11. ATSEM

Découvrez le métier de nos agents !

16. TOURISME

Une saison 2025 riche et encourageante



09. ACTUALITÉS

Retour sur la dernière Conférence des Maires en présence de Mme La Préfète



12. PETITE ENFANCE

Retour sur la première Journée de la Petite Enfance



18. VOS COMMUNES

Au fil du patrimoine et des paysages

20. INFOS PRATIQUES

L'opération Composteurs se poursuit !

Déchets



En 2026, mise en place de la carte d'accès déchetterie

Pour améliorer votre expérience et moderniser l'accès aux déchetteries, Creuse Confluence met en place une carte d'accès personnalisée. Plus pratique, elle vous accompagnera lors de chacune de vos visites et permettra un meilleur suivi des services. Obtenez la vôtre, dès à présent, en quelques étapes simples.

Particuliers

Par formulaire

1.



Récupérez le formulaire de demande dans votre mairie, en déchetterie ou sur le site internet creuseconfluence.com

2.



Complétez le formulaire avec vos informations (identité, adresse, déchetterie de retrait souhaitée)

3.



Retournez le formulaire complété au service DÉCHETS par mail ou par courrier*

4.



Le service DÉCHETS enregistre votre dossier (traitement sous 30 jours)

5.



Vous recevez un appel téléphonique vous informant que votre carte est disponible

6.



Retirez votre carte au lieu choisi (mairie ou déchetterie) muni d'une pièce d'identité

@ dechetterie@creuseconfluence.com

✉ Tremplin 145, 3 La Perrière, 23230 Gouzon

Particuliers

& Professionnels

Demande en ligne

1.



Rendez-vous sur le site
creuseconfluence.com

2.



Cliquez sur « Créer un
compte » et remplissez
le formulaire d'inscription

3.



Validez votre inscription.
Vous recevez un e-mail
de confirmation contenant
un code-barres

4.



Présentez-vous à la déchetterie
de votre choix muni
de votre code-barres
et d'une pièce d'identité

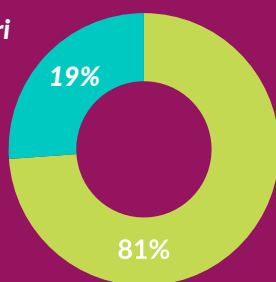
5.



Le gardien scanne
votre code-barres,
vérifie votre identité
et vous remet votre carte

Comment améliorer le tri ?

197 tonnes
de refus de tri



En 2024, un beau résultat : 81% de tri réussi !

Sur les 754 tonnes de tri sélectif collectées, 81%
ont été correctement recyclées. Un effort collectif
encourageant qui démontre que les bons gestes
de tri sont bien adoptés par une grande majorité.



En 2025 : restons vigilants !

Fin octobre 2025, nous constatons une légère
hausse des erreurs de tri : 214 tonnes de refus
(21,15% contre 19,06% en 2024). Ces erreurs,
souvent dues à de simples gestes inappropriés,
peuvent être facilement évitées.

Continuons ensemble à préserver nos bons résultats en appliquant les gestes essentiels :



Emballages séparés

Avant de les jeter
dans le bac de tri,
veillez à **bien séparer**
les différents
emballages.



Déchets en vrac

Ne mettez **jamais**
vos déchets dans
des sacs fermés.
**Videz-les
directement**
dans le bac de tri.



Consignes de tri

En cas de doute,
consultez
les **consignes
de tri** de votre secteur
ou renseignez-vous
**auprès de votre
collectivité**



Déchets non recyclables

Les déchets
du bâtiment
(D3E & autres
déchets spécifiques)
doivent être
déposés **dans une
de nos déchetteries**

En 2026, vos papiers rejoignent le bac jaune !

Dès le 1^{er} janvier 2026, pour simplifier les gestes de tri les colonnes bleues disparaissent. Tous les journaux, revues, magazines, papiers seront à déposer dans les bacs jaunes.

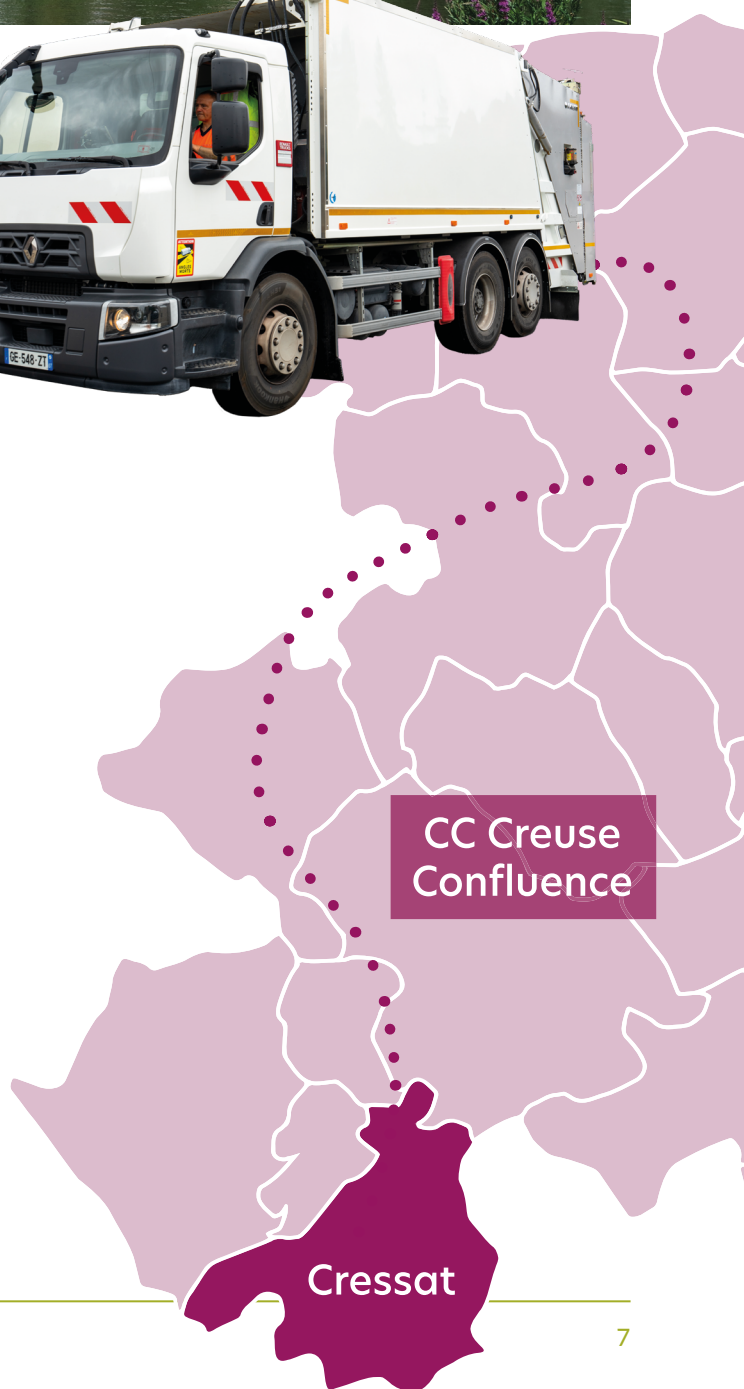


**Pour les volumes importants
(ex : archives, vide maison ou autre)
rapprochez-vous de la déchetterie.**



Cressat rejoint le service intercommunal de collecte

Creuse Confluence était en « **représentation substitution** » de la commune de Cressat au sein du **SICTOM de Chénérailles** pour la compétence déchets ménagers depuis sa création en 2017. Le service intercommunal de collecte des déchets s'est développé avec la création, en 2022, du quai de transfert et l'achat de camions bennes supplémentaires. Ces investissements permettent d'élargir la collecte au territoire de la commune de Cressat. Le 25 juin 2025, les élus communautaires ont donc proposé d'**assurer la collecte directement par le service intercommunal** et ont demandé à se retirer du SICTOM de Chénérailles. Suite à l'avis favorable du Comité Syndical du SICTOM le 18 septembre 2025, les élus communautaires ont voté la prise en charge de la collecte des déchets ménagers sur la commune de Cressat par le service intercommunal **dès le 1^{er} janvier 2026**.



Creuse Confluence travaille à l'attractivité du territoire !

Creuse Confluence s'est dotée, dès 2023, d'un plan d'action pour renforcer l'accueil et l'attractivité de son territoire. Suite à la mise en place de ce projet, les élus avaient décidé de solliciter un cofinancement via le Fonds européen de développement régional (FEDER) géré par la Région Auvergne-Rhône-Alpes afin, notamment, de « promouvoir et développer l'attractivité du Massif Central ».



Paul Tallio

*Chef de projet
Accueil & Attractivité*

Le plan a pour objectif d'accueillir de nouvelles populations, de revitaliser le territoire, de fédérer le tissu économique local, et de structurer le réseau d'accueil intercommunal. Il est mis en place et animé par notre Chef de Projet, Paul Tallio, qui travaille avec le réseau des chargés d'accueil et d'attractivité départementaux construit par le Conseil départemental.

Le projet intercommunal ayant retenu l'attention du Comité, il a été décidé d'accorder 70 364,65 € à Creuse Confluence pour accompagner le financement du poste d'un Chef de Projet « Accueil et Attractivité » et l'ensemble des actions prévues dans le plan d'action sur la période d'avril 2024 à mars 2027.

Ce plan est structuré autour de quatre priorités :



Culture de l'accueil

(Re)mobiliser un réseau d'acteurs et l'animer, outiller ce réseau et fédérer de nouveaux partenaires.



Construction d'une offre globale

Installation et intégration de nouveaux actifs.



Diffusion et promotion

La diffusion des offres globales, la promotion territoriale et la prospection.



Accompagnement

des porteurs de projets.

L'ingénierie en animation « Accueil et attractivité » est cofinancée par le Fonds Européen de Développement Régional pour le Massif Central.





Cette rencontre a également été l'occasion de visiter les travaux réalisés par les propriétaires du Chalet des Pierres Jaumâtres pour la création de nouveaux hébergements touristiques.



Conférence des maires 2025

Le 4 septembre, Nicolas Simonnet, les Vice-présidents et l'ensemble des maires de Creuse Confluence recevaient Mme Anne Frackowiak-Jacobs, Préfète de la Creuse, au Chalet Des Pierres Jaumâtres pour échanger sur les projets menés dans les communes membres dans le cadre des Contrats de Relance et de Transition Écologique (CRTE).



Assainissement



Daniel Beuze
Vice-Président en charge
de l'Assainissement & GEMAPI

Le transfert de compétence assainissement collectif est l'une des étapes du travail conjoint de cohésion territoriale entre la communauté de communes et du syndicat Confluence Eaux. L'objectif étant, à terme, de réunir au sein d'une même structure les trois composantes du grand cycle de l'Eau : la gestion milieux aquatiques (Gémap), l'eau potable et l'assainissement.

Les raisons de ce transfert sont nombreuses, à commencer par la création d'un interlocuteur unique pour l'abonné ainsi que la mutualisation des moyens techniques et administratifs, pour plus de facilité de gestion.

Je tiens à saluer le travail de nos agents en charge du dossier qui œuvrent à ce transfert pour qu'il n'y ait aucune perturbation pour l'ensemble de nos abonnés.

Transfert de la compétence assainissement collectif

À partir du 1^{er} janvier 2026, Creuse Confluence transfère sa compétence assainissement collectif au Syndicat Confluence Eaux. Toutes vos démarches concernant l'assainissement collectif devront désormais être effectuées auprès de Confluence Eau, qui gère déjà le service de l'eau potable sur notre territoire.

Ce choix, porté par les élus de Creuse Confluence et de Confluence Eau, vise à mutualiser les moyens pour une gestion plus efficace et cohérente du cycle de l'eau. Cette mutualisation permet d'optimiser la gestion des abonnés, la facturation, les équipes administratives et techniques ainsi que les équipements, tout en améliorant la qualité du service et en maîtrisant les coûts.



Rien ne change pour vous en 2026

En 2026, la facturation de l'eau potable et de l'assainissement collectif reste la même qu'avant. La mensualisation continue sur 8 mois, d'avril à décembre. Pour en bénéficier, envoyez votre demande avant le 1^{er} février 2026. Les prélèvements et le paiement des factures ne changent pas.



Votre communauté
de communes



Votre syndicat
d'eau

Votre équipe assainissement



Philippe
ROUET



Angélique
LORY



Bertrand
NORE



Victor
MOTARD



Christophe
BOUCHON

Découvrez le métier d'ATSEM

[Reportage] Nous avons suivi notre agent, Christel Chagnon, pendant une journée pour vous faire découvrir le métier d'ATSEM. Plongez, avec nous, dans le quotidien de nos agents !


8h30-8h45

Ménage

Dès 8h30, l'ATSEM ouvre le bureau, enfile sa tenue de travail (masque, blouse, sabots), prépare les classes (allumage, aération, remise en place du matériel) et gère le linge (lancement des machines, pliage et rangement).

8h30-16h30

Accueil & communication

Le matin, elle accueille les enfants récupère les cahiers de liaison et prépare les enfants avant la sortie de l'école.

Soutien pédagogique


Elle maintient un lien constant avec l'enseignant et profite des temps de sieste et récréations pour préparer les ateliers de la semaine. Elle aide les enfants pendant les ateliers en fonction de leurs besoins individuels.


Organisation matérielle

Elle prépare les ateliers, la salle de motricité, les espaces de jeux et le matériel nécessaire, puis assure le nettoyage et le rangement après utilisation.


Accompagnement à l'autonomie

Elle accompagne les enfants dans les gestes quotidiens : habillage, lavage des mains, passage aux toilettes et hydratation.

Gestion de la sieste


Elle prépare les enfants au dodo, choisit les histoires, aide à l'endormissement, assure le réveil et range les lits et doudous.

16h30-19h00

Ménage


L'ATSEM assure l'entretien des classes, des pièces de vie (dortoir, salle de motricité, toilettes) et des couloirs. Elle déplace le mobilier, lave les sols et tables, recharge les consommables et lance les machines à laver.



Retour sur la Journée de la Petite Enfance

Ce samedi 11 octobre, la salle La Source à Évaux-les-Bains a accueilli la 1^{ère} journée dédiée aux tout-petits, à leurs parents, accompagnants et encadrants.

Une journée riche en découvertes pour mieux comprendre ce qui se vit dans les crèches ou avec le Relais Petite Enfance (RPE), et pour échanger avec les professionnels qui accompagnent les familles au quotidien.

De nombreuses animations ont rythmé cette journée, offrant aux familles un panel d'activités pensées pour l'éveil et le bien-être des jeunes enfants :

- **Animations ludiques et sensorielles** proposées par le CPTS Creuse Combrailles, l'Udaf Creuse 23, l'Ufolep Creuse ainsi que Laurence de la médiathèque.

- **Espace santé et parentalité** avec des conseils personnalisés pour accompagner les parents dans leur quotidien.

- **Ateliers d'éveil musical, motricité et comptines** pour stimuler le développement des tout-petits

- **Théâtre-forum interactif** avec la troupe Ficelle & Cie, permettant d'échanger sur des situations concrètes

- **Spectacle jeune public** avec Fée D'hiver, spécialement adapté aux plus petits



Une belle réussite rendue possible grâce à l'implication de tous nos agents, des partenaires, des familles venues nombreuses et au soutien de la Caf de la Creuse.

Pose de la première pierre de l'ALSH

Le Président de Creuse Confluence, Nicolas Simonnet, et le 1^{er} Vice-Président, Vincent Turpinat, ont posé, en présence de Mme la Sous-préfète de la Creuse et de la représentante de la Caisse d'allocations familiales de la Creuse, la première pierre du projet d'agrandissement de l'ALSH intercommunal situé à Jarnages.

Ce projet est destiné à répondre à la demande des habitants du territoire à travers la construction d'une nouvelle surface de 230m² sur deux niveaux répondant à toutes les normes d'accessibilité.



Creuse Confluence tient à remercier chaleureusement les partenaires financiers qui rendent ce projet possible.



Subvention :
640 000 €

Reste à charge :
160 000 €

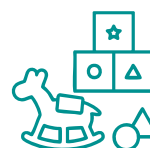
Matériel pédagogique
& jeux extérieurs :
+ 25 000 €



Budget total
825 000 €



Surface
de 161m²
(+ 107 m²)



Salles dédiées
par tranche d'âge
(3-5 ans et 6-12 ans)



40 enfants
accueillis
(+ 13 places)



L'année dernière, le CTEAC a permis la réalisation de **8 projets artistiques**. Ces projets ont été déployés dans divers établissements, touchant un large public :

7 écoles

**1 Maison d'Accueil
Spécialisée (MAS)**

**1 Maison d'Assistants
Maternelles (MAM)**

Le budget total alloué à ces 8 projets s'est élevé à **28 000€**. Ce financement a permis de couvrir les coûts liés aux intervenants artistiques, aux matériaux nécessaires à la réalisation des projets, et aux éventuels déplacements.

Programme CTEAC 2025-2026

Cette année, les projets artistiques s'articulent autour de deux thématiques.

La première, « **Vérité, Mensonge, Vraisemblance** », nous invite à questionner notre rapport à l'information et à la réalité à travers les sciences, les médias, la littérature, le théâtre et les arts plastiques. Dans un monde saturé d'images et de données, cette thématique encourage une réflexion collective sur les mécanismes de la désinformation et les moyens de décrypter le vrai du faux.

La seconde thématique, « **Complicités rurales** », ancre l'art dans notre territoire et son patrimoine vivant en tissant des liens inédits entre traditions locales et création contemporaine, valorisant ainsi notre identité rurale tout en l'ouvrant à de nouvelles formes d'expression artistique et citoyenne.



1^{er} degré

À VENIR EN 2026...

Mouvement, tracé et paysage

Cie Process

École de Boussac (CP)

+ VILAJ + Médiathèque

Croisement arts plastiques et danse : ligne, forme, rythme, composition. Initiation à la lecture d'images et à la composition chorégraphique. Atelier parents-enfants avec le jeu « À la ligne » + spectacle « Play ».

Arts plastiques Danse

À VENIR EN 2026...

MoZaique

Jean Christophe ARNAUD

Les amis de Masgot

École de Budelière

Projet artistique autour de la nature et de l'environnement. Création de panneaux en mosaïque inspirés des paysages creusois et des impressionnistes, installés dans les lieux publics du village.

Arts plastiques

Décembre 2025

& Février-Avril 2026

Revisitons les contes

Fanny ZELLER

École de Clugnat

(PS-CM2)

L'illusion au théâtre : travail sur la fiction, le mensonge et la vérité théâtrale. Projet autour du Petit Chaperon Rouge et du Petit Poucet. Débute par la représentation « La dernière fée des sables » à la Micro-Folie.

Théâtre Scénographie

Mars-Avril 2026

L'info, du vrai au faux

Déborah ADOH

Écoles de Gouzon

& Jarnages

Ateliers interactifs sur la désinformation et création de fake news. Conférence et table ronde à la Micro-Folie de Gouzon. Restitution publique sous forme d'exposition participative.

Journalisme

Mars-Juin 2026

Une histoire du ciel creusois

Léon DUBOIS

Écoles de Lussat

et Gouzon + habitants

« Une histoire du ciel creusois » : découverte de l'histoire de l'aviation creusoise. Questionnement sur le territoire et l'ailleurs. Partenariats : aéroport de Lépaud, FOL23, Musée Air Mémorial.

Patrimoine Cyanotype

Novembre 2025 & Janvier 2026

Emmêler le vrai du faux -

Lucille BRUNET

Écoles de Parsac

& Nouhant (TPS-CM2)

Projet mêlant arts du cirque et photographie pour créer des « fake exploits » : contorsionner l'image du corps avec humour et créativité.

Arts du cirque Photographie

2nd degré

Octobre 2025

Le jeune F

Jean François BOURINET

et Déborah ADOH

Collèges de Boussac

et Parsac (4^{ème}-3^{ème})

« Lutter en dansant » : projet d'après un podcast de France Culture. Création d'une lecture spectacle avec les mots des élèves. Travail interdisciplinaire histoire-français.

Théâtre Éducation aux médias

À VENIR EN 2026...

Nun, le rire de la baleine

Laurianne BAUDOUIN

Collège de Boussac (5^{ème})

Mise en scène de la pièce de Christine Blondel sur l'échouage d'une baleine. Thèmes : tolérance, respect, entraide. Messages écologiques et humanistes.

Théâtre

Mars-Avril 2026

Radio Good News

L'info, du vrai au faux

Déborah ADOH et Marjorie

DELLE CASE, RPG

Collège de Chambon (4^{ème})

Ateliers sur les fake news et création d'une émission radiophonique en direct « Radio Good News » le 1^{er} avril à la Micro-Folie de Gouzon. Échange intergénérationnel avec les Patoisants.

Radio Éducation aux médias

Hors temps scolaire

Printemps 2026

CHIFUMI

Charline Maignan

(Cie Les Jardinières)

ALSH Évaux-Chambon

« Jacadi Chifumi » : atelier de lecture de paysage par le corps en mouvement. Questionnement sur la distinction entre mouvement quotidien et mouvement dansé. Partenariat avec associations de pêche locale.

Danse Lecture de paysage

Novembre 2025

Faire communauté en ruralité

Cie la joie errante

+ Scène Nationale

Veillées + spectacle

tout public

Spectacle « Vacarmes » : portrait d'un paysan à travers 16 personnages et 3 comédiens. Hymne au monde rural : transmission, productivisme, écologie, patriarcat. Histoire de l'agriculture française.

Théâtre



Saison estivale 2025

Le territoire en pleine effervescence

Une fréquentation en forte progression

La saison estivale 2025 (1^{er} juin au 30 septembre) marque un tournant décisif pour Creuse Confluence Tourisme. Nos quatre bureaux d'accueil enregistrent une hausse spectaculaire de fréquentation de plus de 18%, avec plus de 8 500 touristes accueillis sur cette période.

Notre spécificité d'ouverture élargie pour accueillir les curistes sur Évaux-les-Bains porte ses fruits : depuis le 1^{er} janvier 2025, nous affichons une progression de plus de 15% de fréquentation. Nous sommes incontestablement sur une très bonne année.



Chambon-sur-Voueize : l'effet « Plus beau village de France »



Depuis l'annonce de la labellisation, le bureau d'information de Chambon-sur-Voueize connaît une explosion de sa fréquentation avec des hausses spectaculaires :

Juillet
+52% de visiteurs

Août
+80% de visiteurs

Septembre
+150% de visiteurs

Le label agit comme un véritable aimant à touristes et augure d'une saison 2026 exceptionnelle !



Cinéma en plein air : un succès sous les étoiles

Malgré une soirée annulée pour cause de pluie, notre programmation de cinéma en plein air a rencontré un franc succès avec une hausse importante de la fréquentation. Les trois soirées maintenues ont rassemblé plus de 500 spectateurs, venus profiter du 7ème art sous les étoiles dans une ambiance conviviale et estivale.

L'année 2025 confirme l'attractivité croissante de Creuse Confluence et la pertinence de notre stratégie d'accueil. Le label « Plus Beaux Villages de France » à Chambon-sur-Voueize agit comme un catalyseur et laisse présager des perspectives encore plus enthousiasmantes pour 2026.



Terra Aventura le geocaching qui cartonne

Nos 8 caches Terra Aventura poursuivent leur succès avec une hausse de 4,2% de fréquentation depuis le 1er janvier 2025. Plus de 15 800 joueurs ont ainsi parcouru le territoire à la recherche des Poi'z, transformant la découverte touristique en véritable chasse au trésor ludique et familiale.

Des outils numériques plébiscités

+49%

Roadbooks édités
(574 exemplaires)

+14%

Pages vues
sur bornes tactiles



Cette affluence touristique se traduit directement dans l'utilisation de nos services numériques, qui connaissent tous une croissance significative.

Nos agents ont édité 574 carnets de voyage personnalisés (roadbooks) à destination des touristes de passage, soit une augmentation exceptionnelle de 49.09%. Ce service sur-mesure répond parfaitement aux attentes des visiteurs en quête d'expériences authentiques.

Le site internet mutualisé traduit également cette dynamique avec une hausse de plus de 8% de visiteurs uniques, confirmant l'attractivité croissante de notre territoire.



L'Église Saint Désiré du XII^{ème} siècle

Leyrat

*Petite commune paisible
et patrimoine modeste*

Leyrat et ses 146 habitants s'étend sur 1 800 ha avec son bourg et ses 24 villages. L'Église Saint Désiré du XII^{ème} siècle, dont l'abside est Monument Historique, abrite la plus ancienne cloche du Pays de Boussac (1510). En parcourant les routes, on découvre plusieurs croix, en pierre ou en fer, érigées dans les carrefours.



Croix sculptée en fer



La tour Eiffel du Cimetière



Le tilleul des Monts

Vigeville

Village fleuri au riche patrimoine

Vigeville, labellisée « 2 fleurs », séduit par son authenticité. Ses 165 habitants vivent dans 11 villages au cœur d'une nature préservée. À découvrir : la Tour Eiffel en granit du cimetière (tombe du maire maçon), le tilleul des Monts classé datant du XVI^{ème} siècle, et un parcours de géocaching Terra Aventura. Un gîte accueille les amoureux de nature.



Pierre Jungue, dite « Pierre Féconde »



Statue de Sainte Marguerite

Cressat

De l'art roman aux légendes locales

D'origine romane, l'église s'est enrichie d'un clocher au XV^{ème} et de chapelles au XIX^{ème} siècle. La nef à quatre travées date du XII^{ème} et abrite une statue de Sainte Marguerite sortant du dragon. Au centre du bourg, la Pierre Jungue, dite « Pierre Féconde », rendrait fertiles les femmes qui passent dessous.

Chambon-sur-Voueize

Un des « Plus Beaux Villages de France » !

Située au cœur de la vallée de la Tardes, la commune se distingue par son bourg de maisons aux toits de tuiles brunes, son vieux pont de pierre et ses jardins en terrasses qui servent d'écrin à l'abbatiale romane Sainte Valérie. Déjà connue à l'époque gallo-romaine, Chambon-sur-Voueize continue d'écrire son histoire autour d'une vie de bourg dynamique.



Abbatiale Sainte Valérie

Vos communes



Pont de pierre

ICI
ON AIME
COMPOSTER

COMMENT CHOISIR ? MON COMPOSTEUR



300 litres

25€ TTC

I Hauteur : 70 cm

I Largeur : 70 cm (carré)

I Foyer : 1 à 2 pers.
+ petit jardin



600 litres

30€ TTC

I Hauteur : 75 cm

I Largeur : 96 cm (carré)

I Foyer : 2 à 3 pers.
+ grand jardin



800 litres

40€ TTC

I Hauteur : 75 cm

I Largeur : 130 cm (hexagonale)

I Foyer : 3 à 4 pers.
+ grand jardin

I Foyer : 3 à 4 pers. + petit jardin



Nos composteurs s'intègrent très bien dans le jardin.

Réceptionnés en kit, le montage est simple et rapide et ne nécessite pas d'outils.

Ils sont en pin traité de façon écologique (sans chrome, ni bore, ni arsenic).

ATTENTION

**Les délais
de livraison
peuvent être
assez longs !**

DANS LE 23
ON COMPOSTE

ENSEMBLE, RÉDUISONS NOS DÉCHETS.

évolis 23

SICTOM
de
CHENEUILLES

CREUSE GÉANT SUD

Creuse
Compart

Creuse Sud-Ouest

Creuse
confluence

Avec le
soutien de



Contact : **05 55 65 47 90** | E-mail : servicedechets@creuseconfluence.com